

# 天地人

Utsunomiya  
Chamber News  
Ten-Chi-Jin

2026  
**4**

Vol.751



〈表紙写真〉  
春の訪れを告げる宇都宮城址公園の河津桜  
(写真提供: (一社)宇都宮観光コンベンション協会)

2

特集1

通常議員総会

## 令和7年度第5回常議員会 ならびに通常議員総会を開催

副会頭・常議員の選任、令和8年度事業計画および  
収支予算など9議案を承認

6

特集2

宇都宮市への予算化・措置要望

## 令和8年度宇都宮市への 予算化および措置要望と回答

### ● 今月号の折込

- 健康診断A・Bコース
- 健康診断Cコース
- 日帰り人間ドック
- 特定退職金共済
- 第51回ふるさと宮まつり協賛募集
- 2026年度検定試験日程

### ● 〈有料折込事業〉(ビジネス情報便)

- 社長! それではお金は残りません!  
(Penta Box)
- オフィスに置くだけ! 100円健康社会  
(株)KOMPEITO)
- 表計算ソフト活用講座  
(ポリテクセンター栃木)
- 第20期 経営リーダー育成塾  
( (公財) 栃木県産業振興センター・(株)とちぎ産業交流センター)
- 後継社長のための実践勉強会(1月度)のご案内  
(K.I.パートナーズ株)
- 美とテクノロジーの結晶  
DS4 SPECIAL CHANCE FAIR  
(DS STORE宇都宮/シトロエン宇都宮/ブジョー宇都宮)

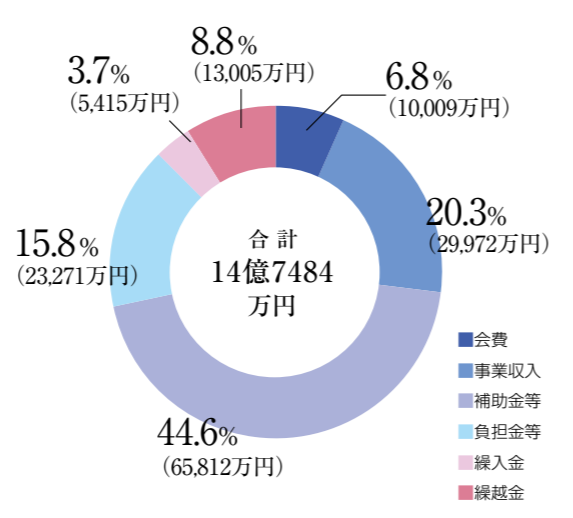
8 | メンバーズパーク 10 | インフォメーション

13 | うつのみやのルーツを探る 14 | キタカンだより 15 | 二字熟語交差パズルで脳トレ!

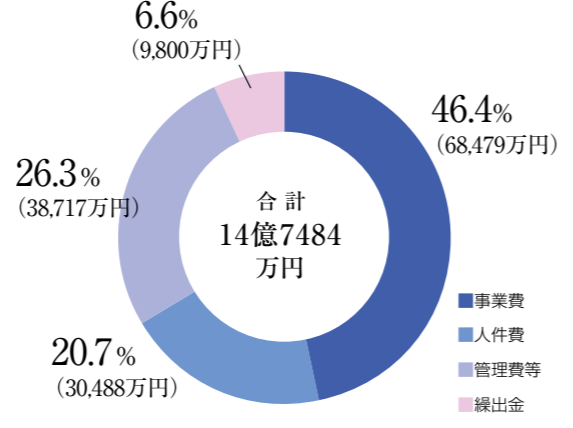
職員の人事異動（令和8年4月1日付）

- 事務局長 副参事  
長谷 眞  
(前 事務局長 総務部長 副参事)
- 中小企業相談所長 経営支援部長 参事  
野沢 恭久  
(前 中小企業相談所長 経営支援部長 副参事)
- 総務部長 副参事  
中島 寿典  
(前 地域振興部長 副参事)
- 地域振興部長 副参事  
松本 泰宏  
(前 地域振興部次長 主幹)
- 地域振興部次長 主幹  
川村 成仁  
(前 経営支援部次長代理 副主幹)
- 総務部次長 主幹  
久田 大  
(前 総務部次長代理 副主幹)
- 総務部 主幹 (一社)栃木県商工会議所連合会出向  
濱崎 常明  
(前 地域振興部 主幹 (特非)宇都宮まちづくり推進機構出向)
- 経営支援部次長代理 副主幹  
鈴木 千穂  
(前 総務部 主査)
- 地域振興部 主事  
戸塚 祐樹  
(新規採用)
- 地域振興部 主事  
円谷 美月  
(新規採用)
- 経営支援部 主事  
山口 羽南  
(新規採用)
- 総務部 主事  
小関 ひな  
(新規採用)
- 総務部 主事  
高橋 寧々華  
(新規採用)
- 総務部 嘱託  
藤田 智恵美  
(新規採用)
- 退職(令和8年3月31日付)  
岡崎 慧  
(前 経営支援部 主任主事)
- 退職(令和8年3月31日付)  
鈴木 毅  
(前 総務部次長 特任参事)
- 退職(令和8年3月31日付)  
阿部 訓久  
(前 総務部 主任 (一社)栃木県商工会議所連合会出向)
- 退職(令和8年3月31日付)  
小野 香保里  
(前 総務部 嘱託)

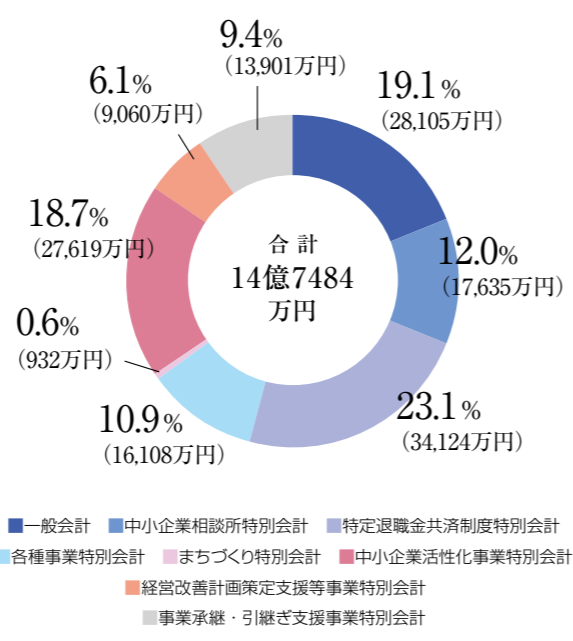
収入構成



支出構成



会計別予算構成



令和8(2026)年度事業収支予算 (令和8(2026)年4月1日~令和9(2027)年3月31日)



市内ホテルで開催された令和7年度第5回常議員会ならびに通常議員総会

# 令和7年度第5回常議員会 ならびに通常議員総会を開催

## 副会頭・常議員の選任、令和8年度事業計画および 収支予算など9議案を承認

当所の副会頭・常議員の選任、令和8年度事業計画および収支予算など9議案が、第5回常議員会ならびに通常議員総会で承認されました。新年度も地域経済の発展に向けて、地域企業の皆さまに寄り添ったきめ細やかな支援に努めてまいります。

3月17日(火)に開催した第5回常議員会ならびに通常議員総会において、副会頭・常議員の選任をはじめ9議案が承認されました。

副会頭に大田垣一郎氏(株カンセキ代表取締役社長)、常議員に坂部敦彦氏(株SUBARU 人事総務本部 航空人事総務部長)がそれぞれ選任されました。続いて、令和7年度収支予算の補正、宇都宮商工会議所中期事業計画ならびに中期財政計画、令和8年度事業計画ならびに収支予算、会員および特別会員の加入について審議が行われ、いずれも承認されました。また、3月17日付で副会頭を退任された戸塚正一郎氏

新任役員紹介



副会頭  
大田垣 一郎氏  
(株カンセキ 代表取締役社長)  
(令和8年3月17日付)



常議員  
坂部 敦彦氏  
(株SUBARU 人事総務本部 航空人事総務部長)  
(令和8年3月17日付)

(株SUBARU 顧問) に対して、退任役員・議員の表彰および名誉副会頭の名称を贈ることが承認されました。すべての議案の承認後、令和8年度宇都宮市への予算化および措置要望に対する宇都宮市からの回答(6頁参照)、戸塚副会頭に対する日本商工会議所退任表彰について報告されました。

# 令和8(2026)年度 宇都宮商工会議所事業計画

## 基本方針

政府の見通しでは、「所得環境の改善が進む中で、各種政策効果も下支えとなり、個人消費が増加するとともに、危機管理投資・成長投資の取り組みが進捗する中で、設備投資も増加するなど、引き続き、国内需要中心の経済成長となることが期待される。令和7年度の実質国内総生産(実質GDP)成長率は1.1%程度、名目国内総生産(名目GDP)成長率は4.2%程度、消費者物価(総合)は2.6%程度の上昇率になると見込まれる」としている。

県内経済の先行きについては、「雇用・所得環境が改善する下で、各種政策の効果もあって、持ち直していくことが期待される。ただし、今後の物価動向、米国経済の通商政策、金融資本市場の変動等の影響に注意する必要がある」としている。

こうした状況を踏まえ、当所では、会員企業をはじめ地域企業が事業環境の変化に柔軟に対応し、事業の見直しや再構築、販路拡大、生産性向上等に取り組みながら、持続的経営を展開できるよう、企業の自己改革への挑戦を支援する。

また、関係機関との連携をさらに深めるとともに、地域経済の活性化、政策提言・組織・財政基盤の強化を施策の柱としながら、中小・小規模事業者の事業継続に向けた積極的な挑戦を全力で支援していく。

## 第7期 中期事業計画

### ■基本理念

地域企業の持続的発展と経済の好循環に向かって、ともに歩み、挑戦し、選ばれる商工会議所

### ■活動方針

企業の自己変革を最大限に支援します

⇒「頑張る企業の挑戦をしっかりと後押し」

地域に密着し宇都宮のさらなる活性化に寄与します

⇒「次代に繋げる『宮の魅力』の磨き上げ」

商工会議所の持続可能な経営を目指します

⇒「商工会議所の機能と組織力の強化」

～基本理念を実現するために取り組むテーマ～

- テーマ① 地域企業の持続的発展
- テーマ② 人材確保・育成
- テーマ③ 賑わい創出と交流促進
- テーマ④ 販路開拓・拡大
- テーマ⑤ 政策提言の強化
- テーマ⑥ 組織・財政基盤の強化

## 第7期 中期財政計画に基づく財政運営

- (1) 事業の選択と集中
- (2) コスト意識の醸成
- (3) 収益力が向上するよう事業を工夫

## 主要事業

### 企業活力の強化

#### ■経営発達支援

- 1 経営発達支援事業 (経営分析 126 事業所、計画策定支援 162 事業所、フォローアップ 162 事業所)
- 2 事業継続力強化支援事業 (計画策定支援 12 件、セミナー 1 回)
- 3 中小企業等経営力再構築伴走支援事業
- 4 経営革新等支援事業
- 5 小規模事業者持続化補助金活用促進事業

#### ■経営相談支援

- 1 経営指導員等による巡回・窓口相談事業 (巡回相談 4,000 件、窓口相談 6,000 件)
- 2 事業環境変化対応型支援事業 (相談件数 360 件、説明会 1 回、個別相談会 2 回、セミナー 3 回)
- 3 税務指導事業 (決算代行等 160 件、記帳継続指導等 190 件)
- 4 経営支援ガイド作成事業
- 5 経営技術強化支援事業 (エキスパート・バンク)
- 6 宇都宮商工会議所振興委員
- 7 中小企業者価格転嫁促進事業

- 8 賃上げ環境整備支援事業
- 9 栃木県内商工会議所経営指導員等研修事業
- 10 職員の経営支援基礎能力向上事業
- 11 各種相談事業 [ 納税・税務・知的財産権・法律 ]
- 12 小規模企業共済制度加入促進事業

#### ■金融支援

- 1 小規模事業者経営改善資金融資制度事業 (マル経) (相談件数 400 件、推薦 35 件)
- 2 商工いきいき特別保証制度事業

#### ■創業支援

- 1 創業支援事業 (支援者数 34 人、開業者数 20 人)

#### ■企業再生支援

- 1 中小企業活性化事業
- 2 経営改善計画策定支援事業
- 3 栃木県事業継承・引継ぎ支援事業
- 4 経営セーフティ共済制度加入促進事業

#### ■福利厚生・リスク対策の促進

- 1 各種共済・保険制度事業 [ ふれあい共済、総合保険、年払保険、大型共済、個人年金、その他の共済事業等 ] (ふれあい共済加入事業所数 1,300 件以上、保有口数 5,300 口以上)
- 2 事業継続計画 (BCP) 策定支援事業 (セミナー開催、専門家派遣)
- 3 損害保険の加入促進
- 4 特定退職金共済制度の運営
- 5 ふれあい共済福祉・還元事業
- 6 栃木県火災共済制度の普及
- 7 健康経営推進事業

#### ■人材確保・育成

- 1 障がい者・高齢者の雇用促進事業 (セミナー・見学会開催等)
- 2 制度改正等の課題解決環境整備事業 (セミナー 2 回、受講者各回 20 人)
- 3 各種検定試験事業 (受験者数 4,400 人)
- 4 市内大学と中小企業とのマッチング支援事業 (情報交換会 1 回等)

- 5 人材採用育成定着支援事業 (セミナー等)
- 6 宇都宮球算連盟の支援
- 7 新入社員研修事業
- 8 優良従業員表彰事業
- 9 オンライン研修事業

#### ■情報化支援

- 1 スマートCCI推進事業 (基幹システムの移行)
- 2 ICT活用支援事業 (導入支援 70 者等)
- 3 AI・IoT等活用支援事業
- 4 クラウド会計導入・活用支援事業
- 5 日経テレコン活用促進事業 [ 支援体制強化情報ネットワーク推進整備事業 ]

#### ■環境・福祉・CSRの推進

- 1 SDGs 推進事業
- 2 エコアクション 21
- 3 ECOうつのみや 21
- 4 容器包装リサイクル受託事業

### 地域経済の活性化

#### ■地域商業の振興促進

- 1 中心商業地新規出店促進事業 (認定 10 件)
- 2 宮の市 (商業祭) 事業 (関係団体連携等)
- 3 宇都宮地域商店街活性化事業 [ 宇都宮市商店街連盟支援事業 ] (事業検討委員会の開催等)
- 4 SNS 利活用事業 (セミナー 3 回)
- 5 産業経営改善支援事業
- 6 中心市街地イベント支援事業
- 7 オリオン七夕まつりへの支援事業
- 8 地域実態調査
- 9 宇都宮地域商業振興協議会支援事業
- 10 中心市街地まちづくりに関する将来展望研究事業

#### ■観光振興とブランド力の強化

- 1 プロスポーツチーム支援による消費喚起支援事業
- 2 ミヤ・ジャズイン実行委員会支援事業
- 3 観光イベント支援事業 (宇都宮餃子祭り等)
- 4 ふるさと宮まつりへの支援事業
- 5 大谷地区観光促進支援事業
- 6 宇都宮市おもてなし推進委員会への参画

#### ■ものづくり・販路拡大の支援

- 1 農商工連携推進事業 [ うつのみやアグリネットワーク事業等 ] (新規採択 5 件等)
- 2 販路開拓支援事業 (「宮の商談会」) (商談

- 1 回等)
- 3 宮の磨き上げ&展示会出展支援事業 (展示会出展 1 回、出展企業数 2 社)
- 4 AI・IoT等活用支援事業 (再掲)
- 5 宇都宮イノベーションコンソーシアムへの参画
- 6 ものづくり販路開拓支援事業 (旧：ザ・ビジネスモール / 全国ものづくり商談会)
- 7 食品業界交流会
- 8 異業種交流事業 [ みやみらい21、宇都宮創遊倶楽部 ]
- 9 貿易関係証明等発給事業
- 10 おもてなしギフトモール事業
- 11 工業団地役員との連携交流事業 (交流会の実施)

#### ■ひとつづくり支援の推進

- 1 青年部事業の支援 (新規会員 21 件等)
- 2 女性部事業の支援 (会員数 70 件)

#### ■雇用の促進支援

- 1 障がい者・高齢者の雇用促進事業 (再掲)
- 2 制度改正等の課題解決環境整備事業 (再掲)
- 3 市内大学と中小企業とのマッチング支援事業 (再掲)
- 4 人材採用育成定着支援事業 (再掲)
- 5 新入社員研修事業 (再掲)
- 6 労働保険事務指導事業

### 政策提言・組織・財政基盤の強化

#### ■政策提言の強化

- 1 政策提言事業
- 2 部会・委員会事業

#### ■組織・財政基盤の強化

- 1 役員・議員活動の充実
- 2 部会・委員会の充実
- 3 会員管理・加入促進事業 (会員 6,000 件、組織率 32.5%、会員巡回 800 件)

- 4 会員交流支援事業
- 5 広報広聴事業 (プル型 (ホームページ))
- 6 広報広聴事業 (プッシュ型 (メールマガジン))
- 7 広報広聴事業 (会報の発行「天地人」)
- 8 人材育成事業 (人材育成体系の運用等)
- 9 スマートCCI推進事業 (再掲)
- 10 SDGs 推進事業 (再掲)
- 11 職員の経営支援基礎能力向上事業 (再掲)
- 12 働きやすく・働きがいのある職場づくり事業

#### ■会員サービスの強化

- 1 サイバーセキュリティお助け隊サービス事業 (年間 5 社)
- 2 オンライン研修事業 (再掲)
- 3 優良従業員表彰事業 (再掲)
- 4 会員企業チラシ・カタログ等展示コーナー

#### ■広報広聴活動の充実

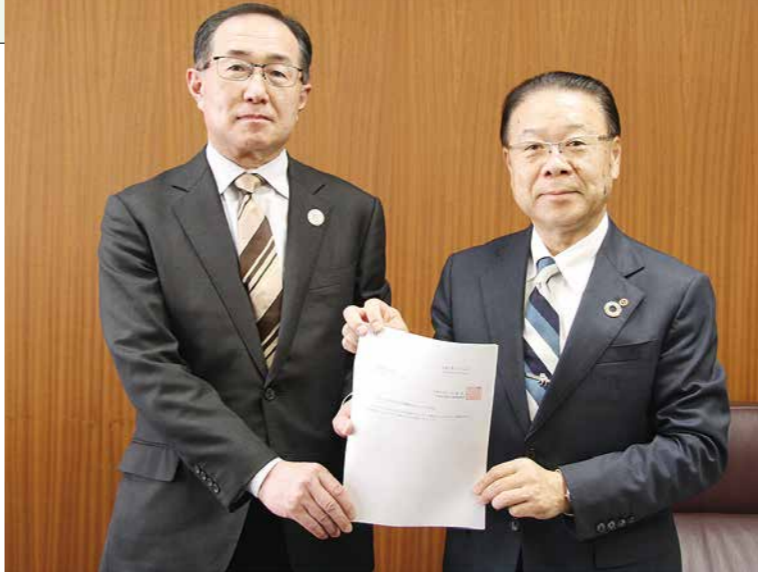
- 1 広報広聴事業 (プル型 (ホームページ)) (再掲)

- 2 広報広聴事業 (プッシュ型 (メールマガジン)) (再掲)
- 3 広報広聴事業 (会報の発行「天地人」) (再掲)
- 4 設備等の管理・保守
- 5 データマップ (統計で見る宇都宮) 発行事業
- 6 中小企業景況調査事業
- 7 商工会議所早期景観測 (LOBO) 調査事業
- 8 貴重資料の保存管理

# 令和8年度宇都宮市への

# 予算化および措置要望と回答

当所では、令和8年度予算化および措置要望書を、令和7年10月8日に宇都宮市長および市議会議長宛てに提出しました。これに対して宇都宮市から、令和8年2月24日に回答がありました。その中から、拡充要



宇都宮市小島経済部長（左）から回答書を受け取る当所野原専務理事（右）（令和8年2月24日時点）

望に関する主要内容の抜粋およびその回答の要約を掲載します。要望書および回答書全文は当所ホームページに掲載しています。当所は今後も宇都宮市や関係機関と密に連携し、地域経済の持続的な成長・発展を実現する取り組みを進めてまいります。

## 企業活力の強化について

### 「中小企業等における人材の確保について(拡充)」

地域経済の中核を担う中小・小規模事業者は、人手不足が顕著化しており、人材確保や人材育成が大きな課題となっています。昨年6月、国においては、人手不足の産業分野を支えるため、就労を通して外国人人材を育成する育成就労制度が創設され、令和9年6月までに施行される予定です。

努めます。

(3) 国の「人材開発支援助成金」や「栃木県よろず支援拠点」の周知や、市独自の「ITパスポート取得支援補助金」を実施し、市内企業の人材育成に係る支援に努めてきたところであります。令和8年度におきましても、外部人材等の活用にかかる経費負担を支援する制度の検討を進めるなど、人材育成・確保への支援に努めてまいります。

## 夢あるまちづくりについて

### 「中心市街地活性化について(拡充)」

県都の顔でもある宇都宮市の中心部は、市内居住者のみならず、ビジネスや観光など多様な目的で来街する「お客様」のニーズにも対応できる魅力的なエリアであることが期待されています。

しかし、近年は、郊外への人口流出や大型商業施設の出店、JR宇都宮駅周辺と旧来の中心市街地との二極化・回遊性欠如、建物等老朽化等の課題も生じており、今後は、民間と行政が一層連携を図ることで、中心市

街地を革新していく必要があります。

一方、現在、市はLRTのJR宇都宮駅西側延伸を軸として、都心部はウォークアブルなまちに、JR宇都宮駅西口周辺部はヒト・モノ・情報が交わるエリアに、特異な景観や歴史的遺産を持つ大谷周辺地域は観光拠点として再整備しようとしています。これらの実現にあたっては、市民や事業者の理解促進が不可欠であり、関係者との調整にも相当な時間を要すると推測されますが、本市が次代においても北関東随一の都市として輝き、栃木県の発展をリードできるよう、次の事項を要望します。

- (1) 「歩いて楽しいまちづくり」の市民理解の促進および来街することでの愉しめる街の魅力の造成、八幡山公園や県が整備する「『文化と知』の創造拠点」など地域資源の活用・連携（中心部とのつながり・誘導）
- (2) 趣や潤い、賑わいを感じられる田川・宮の橋周辺の整備（JR宇都宮駅西口周辺地区整備と連動し、地域住民・事業者や県と連携した街路照明、街路樹、散策路等の整備）
- (3) 若者が中心市街地で出店しやすくなるような支援策の検討
- (4) 車なしでも来街者の回遊や滞在長時間化を促すため、サイト等による広報周知

本市においては、企業の人材確保を支援するため、人口減少・少子化対策、若者の地元定着、女性・高齢者の就業促進および障がい者の就労支援、移住・定住の促進など、さまざまな事業に取り組みしておりますが、今後さらに、企業経営の中核となる人材の確保および人材育成の充実が図れるよう、次の事項について要望します。

- (1) 産学官連携によるUターン就職への支援策の強化、並びに市内大学生や高校生等の地元企業への就職促進
- (2) 外国人労働者が安心して働ける生活環境・コミュニティづくりのため、市内企業が取り組む外国人労働者の受入態勢整備に係る補助制度の創設
- (3) 従業員の教育・リスキリング費用の補助対象化（宇都宮市ITパスポート取得支援補助金の拡充含む）や外部人材の活用に係る費用に対する補助制度の創設

## 回答

(1) 令和7年度は、VRによる将来のまちの姿の共有や市内大学生へのPRを実施するとともに、商店街等の勉強会を継続的に行うなど、市民理解促進に取り組んだところであります。また、バンパ通りの歩行者専用化などの社会実験や、八幡山公園における新しい施設のほか、「八幡山公園通り」周辺の魅力向上に向け、官民による「エリアプラットフォーム」を設立しました。令和8年度も引き続き、「歩いて楽しいまちづくり」の市民理解促進や地域資源の活用・連携も考慮しながら魅力あるまちづくりを推進してまいります。

(2) 令和7年10月に策定した「JR宇都宮駅西口周辺地区整備基本計画」に基づき、田川を活かした親水空間の形成に取り組むところとしたところであります。令和8年度におきましても、民間街区における市街地再開発事業などの推進に取り組むとともに、景観形成方針やルール検討など景観形成重点地区の指定を目指した取り組みを進めるなど、官民一体となって、趣や潤い、賑わいを感じられる、人心のウォークアブルな空間形成に取り組んでまいります。

## 回答

(1) 「Uターン人材確保支援補助金」や「地方就職学生支援事業」の実施に加え、都内での合同企業説明会を開催し、市内就職への支援に努めているところであります。また、高校生向けの職業体験イベント「じぶん×未来フェア」や、平出工業団地と共催で、学生向けの企業見学会「ライトラインDEオープンファクトリー」ひらいて工業団地」などを通じて、さらなる若年層の地元企業への就職促進に努めているところです。

令和8年度におきましても、引き続き、若年層の市内就職に向けた取り組みや市内企業の魅力発信を行うとともに、産学官の関係機関と連携を図りながら、地元企業への就職の促進に取り組んでまいります。

(2) 国の助成金や県の「とちぎ外国人材受入支援センター」と連携した支援を行っており、市独自でも、育成就労制度の解説セミナーや「やさしい日本語」の出席講座を実施しているところであります。令和8年度におきましても、企業のニーズを把握しながら受入態勢整備に係る支援の充実に

(3) 「中心商業地にぎわいづくり促進補助金」により、飲食・小売業等の店舗改装費や経営診断費用の一部を助成することともに、適宜、制度の見直しを行いながら、新規出店を支援しているところであります。今後も商店街のニーズや社会情勢を踏まえ、若い世代を含めた新規出店の促進支援に取り組んでまいります。

(4) 車なしでも来街者の回遊や滞在長時間化を促すサイト等による広報周知につきましては、宇都宮観光コンベンション協会と連携し、行楽シーズンは月30万件を超える閲覧数を誇る「宇都宮観光ナビ」において、観光客に向けて地元ならではの魅力的な情報を発信するため、地元で精通した市民ライターが作成する魅力ある特集記事を掲載しています。

令和8年度におきましても、引き続き、サイト等による広報周知に取り組むとともに、来街者の回遊性の向上や滞在時間の延伸を図ってまいります。



要望書および回答書全文



県内8カ所の女性会が一堂に会し、交流を深めました

女性部  
だより

栃木県内商工会議所女性会等交流会を初開催！

3月12日(木)に、市内ホテルで県内女性会の正副会長等との交流会を開催しました。交流会では簡単な自己紹介の後、ランチの時間を挟んでグループごとに意見交換を行いました。意見交換では、和やかな雰囲気の中で今後の活動内容や地域の活性化などについて活発な議論が行われ、さまざまな視点の意見が共有されました。

県内女性会の正副会長等が一堂に会する交流会は今回が初開催でしたが、ランチを共にすることで場の雰囲気も打ち解け、活発な交流が図られました。今後も県内外のメンバー同士の交流を図りながら、女性経営者としての資質の向上と研さんに努めてまいります。

さまざまな女性経営者と交流が図れる女性部と一緒に活動しませんか！まずは、お気軽にお問い合わせください。今年度も、ゲストとして参加できる企画を準備予定です。ぜひお待ちしております。

宇都宮商工会議所 女性部  
会長代理 小花 伸子  
(小花塗装㈱ 代表取締役会長)



宇都宮商工会議所 女性部

青年部  
だより

2月例会を開催しました

2月例会として宇都宮分析委員会主催による「宇都宮経済を知り、明日への扉を切り開け」を開催しました。本例会は、会長所信に掲げる「宇都宮YEGらしさ～すべては自企業の発展のために～」の理念のもと、宇都宮市のマクロな経済情報を整理し会員に発信する事業として実施しました。

当日は、宇都宮大学および宇都宮市と連携し、地域経済の現状や課題、今後の可能性について多角的に共有し、会員企業の経営に資する有益な情報発信を行いました。

産官学それぞれの立場から意見を交わすことで、地域経済への理解を深め、自企業の成長と地域の将来との関わりを改めて考える機会となりました。

本例会で得た学びを今後の企業活動に生かし、地域経済の持続的な発展に寄与できるよう取り組んでまいります。

宇都宮商工会議所 青年部  
宇都宮分析委員会 副委員長 片山 寿夫  
(有那須環境土木取締役)



出席者全員で記念撮影



宇都宮商工会議所 青年部

宇都宮市保健所からのお知らせ

クーリングシェルターなどを募集しています

市民の皆さまが、外出時の熱中症予防のために「ひと涼み」ができる、クーリングシェルターおよび熱中症避難所を、4月22日から開設します。このクーリングシェルター等に無償でご協力いただける施設を随時募集しています。

詳しくは、市ホームページをご覧ください。

■お問い合わせ 宇都宮市保健所総務課事業グループ ☎026-626-1104

令和7年度は385カ所のクーリングシェルター等を開設できました。ご協力ありがとうございました。



協力施設募集

案内標示を今年からリニューアルしました

全国 おもてなしギフト

ラ・メゾン・デュ・マサコの  
フルーツを閉じ込めたギフトボックス(30個入) 4,410円(税込)



ラ・メゾン・デュ・マサコのパート・ド・フリユイ

ラ・メゾン・デュ・マサコは、宇都宮にあるフルーツゼリーの専門店です。小さなキューブにフルーツ果汁をゼリー状に包み込みました。そのフルーツの色やフルーツの持つ香りもナチュラルに包み込んでいます。このフルーツゼリーはフランスのお菓子で「パート・

ド・フリユイ」といいます。紅茶、ワインのお供に、さらに小さく切ってヨーグルトに入れて食べてみてください。6種類で作出すグラデーションもラ・メゾン・デュ・マサコのこだわりです。※季節によりセットされるゼリーが変わります。(マンゴー、イチヂク、カシス、リンゴ、パッションフルーツ、フランボワーズ、ライチ、ブルーベリー、ピンクグレープフルーツ)

ラ・メゾン・デュ・マサコ | 宇都宮市大寛1-1-8 ☎028-633-4847  
営業時間/9:30~18:30 定休日/月・日・祝・土曜午後 第5土曜 <http://masako-shop.com>

「全国おもてなしギフト」は全国の特産品・名産品を産地直送でお届けするインターネットギフト専門店です。全国の商工会議所会員約230店舗、950アイテムが掲載されています。

<https://omotenashi-gift.jp> 公式ホームページ



会 員  
情 報 局

佐貫屋 石附園茶舗

和チャイ 3種セット(各3回分) 1,600円(税込)  
(緑茶～山椒を効かせた～/玄米茶～カシアが香る～/焙じ茶～八角の甘い香り～)  
※各種単品も1,296円(税込)で発売中!



インドの紅茶「チャイ」に構想を得た、日本茶を使用したチャイです。飲み上がりの後味は日本茶になるようにブレンドしており、水と牛乳・豆乳で煮出して作るチャイミックスが絶品です。  
すべてのチャイに高知県産の生姜で作った自家製ドライジンジャーが入っており、その効能で冬は体を温かく、夏は涼しくしてくれます。山椒やシナモンカシア、八角も漢方としての効果が期待できます。女性には特に緑茶のチャイが人気です。

どんなお店?

文久3(1863)年に開業したお茶の仲卸問屋であり、大通りに店舗を構えています。祖先是茨城県奥久慈の左貫地方出身で、お茶の原料であるチャノキの栽培を地域に広めた立役者の一人でした。現在は5代目の店主石附大雅が「お茶との新しい関わり」をテーマに、現代にマッチした本物のお茶を堪能できる商品を取り揃えています。

佐貫屋 石附園茶舗  
宇都宮市大通り2-3-7  
☎028-633-4812 ☎028-633-4812



ホームページ

情報求ム!WEB版会員情報局

熱意を持ってご紹介できる自社商品・サービスの情報をお寄せください!新規・独自性のあるものは本誌でご紹介します! 詳細は右記の公式ホームページからご覧ください。  
<https://www.ucci-support.com>



公式ホームページ

AIが仕事を奪うのではありません。AIを活用できる人に仕事が集中するのです。



助成金活用で今が最大のチャンス  
企業生成AI研修導入説明会 無料

助成金を活用! 全社員のスキルを底上げし、業務の効率化と売上げアップを実現しませんか?

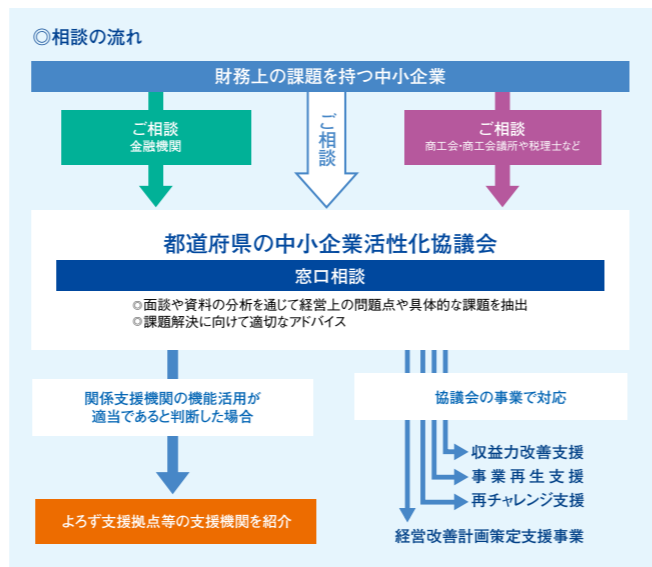
説明会申込みフォームはこちら

AI導入コンサルタント 結び目エーゼンシー(同) <https://knot-ai.jimdo.free.com>  
(担当) 益子 Mobile 090-3682-2136



**栃木県中小企業活性化協議会** 中小企業活性化協議会は中小企業の駆け込み寺です

栃木県中小企業活性化協議会は、金融機関・民間専門家・各種支援機関と連携し「地域全体での収益力改善、経営改善、事業再生、再チャレンジの最大化」を追求する公的機関です。財務上の課題をお持ちの中小企業の相談に対して、面談や資料の分析を通じた経営上の問題点の抽出や具体的な課題設定を支援し、解決に向けた適切なアドバイスを行っています。また飲食業・宿泊業等専門窓口の設置や、栃木県信用保証協会との連携支援をより一層強化しています。公正中立な公的機関として、中小企業の実態、ニーズに合わせ幅広く支援策を用意しています。秘密は厳守しますので、お早めにご相談ください。ご相談は、事前に電話でのご予約をお願いします。



〈問合せ〉 栃木県中小企業活性化協議会（栃木県産業会館 7階） ☎ 028-610-4110

**ふるさと宮まつり開催委員会** からののお知らせ 第51回「ふるさと宮まつり」ご協賛のお願い

ふるさと宮まつりは、皆さまのご協力のおかげで、夏の風物詩として北関東最大級の祭りに成長しました。今年は第51回を迎えますが、物価高騰等の影響により、設営経費が増大しており、開催資金の確保が課題となっています。このような状況のもと、皆さまに楽しんでいただけるお祭りの開催に向け、協賛金額および協賛内容を右表のとおり変更しました。皆さまには事情をご理解いただき、何卒ご協賛くださいますようお願い申し上げます。申込方法は、ふるさと宮まつり公式ホームページおよび本号折込チラシをご覧ください。■第51回ふるさと宮まつり開催概要【開催日時】8月1日（土）～8月2日（日）午後4時30分～9時【会場】大通り周辺【主催】ふるさと宮まつり開催委員会（（一社）宇都宮観光コンベンション協会内）

協賛内容	協賛金額					
	15,000円	30,000円	50,000円	80,000円	100,000円 Aコース	200,000円 Bコース
1 各種メディアへの掲載	●	●	●	●	●	●
2 提灯への掲載	●	●	●	●	●	●
3 芳名看板への掲載		●	●	●	●	●
4 ハンフレットへの掲載			●			
5 公式HPへのバナー広告				●	●	●
6 【新規】オリオンスクエアでのPRブース提供				●		
7-A ハンパビジョンで放映するPR映像への掲載					●	●
7-B 【新規】ボランティアスタッフシャツへの掲載					●	
8 うちわへの掲載						●
申込期限	6/30(火)必着			6/15(月)必着		

〈協賛に関する問合せ〉 ふるさと宮まつり開催委員会 協賛金募集担当 宇都宮商工会議所 地域振興部 ☎ 028-637-3131

**協会けんぽ栃木支部からののお知らせ** 令和8年度「協会けんぽ」の保険料率のお知らせ

中小企業などで働く方やそのご家族が加入している健康保険「協会けんぽ栃木支部」の令和8年度の健康保険料率は、現在の9.82%のまま据え置きです。また介護保険料率は、現在の1.59%から1.62%へ引き上げとなります。新たに設けられた子ども・子育て支援金率は0.23%です。変更時期は、令和8年4月納付分から（子ども・子育て支援金は令和8年5月納付分から）となります。詳しい内容は、協会けんぽホームページをご確認ください。

■お問い合わせ 全国健康保険協会（協会けんぽ）栃木支部 ☎028-616-1691（音声案内4）

**年会費のお支払い** 年会費口座振替日のお知らせ

令和8年度の宇都宮商工会議所の年会費は、4月30日（木）に指定の口座から振替をさせていただきます。銀行窓口等でお支払いをご希望の方には、後日納付書を送付します。口座振替をご利用の方で、領収書の発行を新たに希望される方は、総務部の会員担当までご連絡ください。※すでに領収書の発行をお申し込みいただいている方は、連絡は不要です。

令和8年度 宇都宮商工会議所 年会費  
口座振替日 4月30日(木)



〈問合せ〉 総務部 ☎ 028-637-3131

**新入会員の紹介** 新入会員の皆さまをご紹介します

事業所の名称	所在地	電話	業種または取扱品目
宗教法人興禪寺	宇都宮市今泉3-5-13	028-621-0507	供養法要
楽読宇都宮スクール	宇都宮市駅前通り3-5-27 宇都宮フォーラムズ402号室	090-9032-5797	速読教室
筋膜足爪整体院Quokka	宇都宮市下砥上町44-1	028-689-9308	整体
フォーライフエステートウェルズ株(同)ペリー・タウン	宇都宮市豊郷台2-22-10	028-306-0111	不動産売買・管理
アンリミテッド	宇都宮市豊郷台2-22-10	090-9327-1895	不動産管理
三信電工株	宇都宮市屋板町663-25	028-666-0173	自動車整備
鈴木達郎(株)エスメイト	宇都宮市川俣町1056	028-621-0123	電気設備工事・電気通信工事
大黒屋鹿沼買取センター	宇都宮市西川田本町4-18-15	028-659-5217	電気設備点検
とちぎ分析サービス	埼玉県さいたま市北区別所町52-2 ウェルズ別所町A101	048-729-6530	ダイニングバー
	鹿沼市上野町229-1	0289-77-5905	貴金属、ブランド品、時計
	下野市小金井6-11-15	080-9533-2610	製造現場での異物・トラブル解析

令和7年12月16日～令和8年1月30日加入分（順不同・敬称略） ※公開不可の事業所は掲載していませんので、ご了承ください

**マル経融資** 無担保・無保証人・低金利の融資制度 国のマル経融資をご活用ください

■利用できる方  
◎従業員数が製造業・建設業等は20人以下、商業・サービス業は5人以下（宿泊業・娯楽業は20人以下）の方 ※事業主、家族従業員、法人の役員は除く  
◎当所管内で1年以上営業しており、商工会議所の経営指導を6カ月以上受けている方  
◎所得税または法人税、事業税、住民税（県民税・市民税）等を完納している方 ※日本政策金融公庫（国民生活事業）の非対象業種の方は利用できません

■融資の流れ  
小規模事業者 → 相談・申込 → 商工会議所の経営指導員が実訪調査 → 商工会議所の審査 → 推薦 → 日本政策金融公庫の審査 → 資金の貸付

■マル経融資の概要

融資限度額	利率	返済期間	担保・保証人
2,000万円 ※1,500万円を超える場合は事業計画書等の提出が必要	2.40% (令和8年3月1日現在) ※金利は金融情勢により変動します	10年以内 (うち償還2年以内)	不要 (信用保証協会の保証も不要)

※お申し込みから融資実行までに1カ月程度かかります。 ※審査の結果、ご希望に沿えない場合があります。

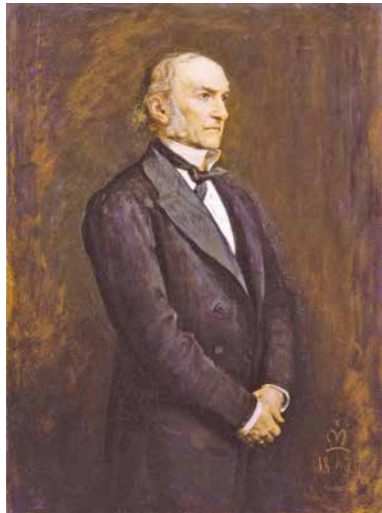
〈問合せ〉 経営支援部 ☎ 028-637-3131

うつのみやの  
**ルーツを  
探る**

最終回

# 歴史とは何か?

下野市立しもつけ風土記の丘資料館 山口 耕一



グラッドストーン (ジョン・エバレット・ミレイ画: 1879年・ナショナル・ポートレート・ギャラリー蔵)

今年の冬は日本海側では数十年に一度の大雪により、鉄道や高速道路、住宅地の街路までさまざまな箇所での交通の麻痺が発生し、市民生活に大きな影響が出ました。

また、県内や太平洋側の各地では異常乾燥による山火事が相次ぎました。これらの災害は異常気象によるものと想定されますが、近年、この原因に人々が利便性の向上と引き換えに自然を犠牲にしたことによるものという結果を、数十万年分のメタデータがはじき出しています。

自然科学系の研究や考古学的手法による発掘調査などで、地球全体の古環境や火山の噴火、地震などに関するデータが蓄積され、過去を振り返ることができるようになりました。

例えば、大正期の人たちが経験した関東大震災、さらに阪神淡路大震災、東日本大震災、能登半島地震などの大きな災害を映像などの記録媒体を通じて知ることができるように

なりました。さらに東北地方の太平洋沿岸の津波による被災建物は、震災を忘れないよう「遺構」として保存されています。

一方、いつからか人類は獲物を捕るために生み出した道具を人に向けてるようになり、世界中でさまざまな人災をひき起しました。それらの歴史もさまざまな人々が記録されてきたものが多く、都合よく編み込まれた発掘調査成果は地面の下に眠る地域の歴史を正しく教えてくれず。

例えば、都内の地表下では上から東京大空襲、その下に関東大震災、その下には江戸の大火による焼土層、京都市内では上から幕末の動乱による大火、応仁の乱による戦火、平安時代の大規模火災による焼土層や鴨川などの氾濫による堆積層が確認されています。

平成以降の災害からの復興に伴う再開発の際、周知の遺跡(過去の人々の生活した痕跡)がある場合は事前に確認調査が行われ、その土地が文字記録の無い時代から幾度も被害を受けていたことが判明することがあります。しかし、私たちの祖先は決して負けることなく、その度に立ち上がり復興を遂げてきたことを遺跡が証明してくれます。

私たちは過去を取り戻すことはできませんが、過去を知ることによって人々が過去と同じような過ちを回避することができるはず。岡倉天心は「われわれは、われわれの歴史の中にわれわれの未来の秘密が横たわっていることを本質的に知る」(『東洋の理想』佐山勝作訳)と述べ、19世紀のイギリスの首相グラッドストーンは「過ぎゆく時代の誤りは、われわれがそれを繰り返さないための教訓として記録されている」と語っています。

さらにドイツの哲学者・ヘーゲルは「経験と歴史が教えるところは、国民も政府も歴史から何事かを学び、それから引き出された教訓に従って行動したことなど一度もない」(『歴史哲学講義』金子武蔵訳)とも述べています。世界中で落ち着きが変わっている今、私たちは今一度過去を真摯に振り返る必要があるのではないのでしょうか。

再開発の際、周知の遺跡(過去の人々の生活した痕跡)がある場合は事前に確認調査が行われ、その土地が文字記録の無い時代から幾度も被害を受けていたことが判明することがあります。しかし、私たちの祖先は決して

2023年4月から連載してきました「うつのみやのルーツを探る」は今月号もちまして終了となります。執筆をいただいた下野市立しもつけ風土記の丘資料館 山口 耕一様に御礼申し上げます。5月号からは新連載「宇陽旅 下野のうつのみやを訪ねた人びと」がスタートします。お楽しみに!

**問題**

宇都宮市は、顔認証技術等の先進技術を活用し、混雑の緩和や受付時間の短縮など、イベント開催時における「おもてなし」の充実を図っていますが、この取り組みは何とどのようなのでしょうか。

- ① テクノロジー・ホスピタリティ
- ② AIおもてなし
- ③ 先進おもてなし事業
- ④ スマート・ホスピタリティ

宇都宮市「観光振興課」 4F-104 電話 028-637-3131 10:00~17:00 (土曜)

あなたも挑戦!  
**「宮のもの知りクイズ」**

Information

**専門相談** 無料の専門相談をご利用ください  
会場：宇都宮商工会議所 ☎ 028-637-3131

**オンライン経営相談(要予約)**

日時 希望により調整(午前9時~午後3時 相談時間50分)  
受付 当所ホームページから受付  
内容 事業再構築補助金、小規模事業者持続化補助金、ものづくり補助金、IT導入補助金、資金繰り、販路開拓ほか

相談員 中小企業診断士  
問合せ 経営支援部

**栃木県よろず支援拠点サテライト拠点(原則毎週火曜日・要予約)**

日時 4月14日(火)、4月21日(火)、4月28日(火)  
午前9時~午後5時  
受付 栃木県よろず支援拠点ホームページから受付または電話予約  
内容 経営に関すること全般  
相談員 栃木県よろず支援拠点コーディネーター  
栃木県よろず支援拠点 ☎028-670-2618  
問合せ 経営支援部

**法律相談(毎月第2火曜日・要予約)**

日時 4月14日(火)、5月12日(火) 午後1時30分~4時30分  
受付 当所ホームページから受付または電話予約(先着10人)  
内容 PL法関係、売掛金の回収方法、不渡手形の処理方法、従業員の交通事故、不動産取引など

相談員 弁護士  
問合せ 経営支援部

**無料IT相談会(原則隔月第1水曜日・要予約)**

日時 5月13日(水) 午後1時30分~4時30分  
受付 当所ホームページから受付または電話予約  
内容 営業・販路開拓(クラウドサービス・ECサイト・キャッシュレス決済など)、働き方の改善(リモートワーク・テレワーク環境整備・Web会議など)、サイバーセキュリティ対策などITを活用した経営・業務課題の改善をお考えの方  
相談員 (公財)日本電信電話ユーザ協会 栃木支部 支援担当者  
問合せ 経営支援部

**1日知財窓口(偶数月第3金曜日・要予約)**

日時 4月17日(金)、6月19日(金) 午後1時30分~4時30分  
受付 午後1時~4時  
内容 特許、実用新案、商標、意匠登録その他発明に関する各種相談  
相談員 弁理士  
問合せ 経営支援部  
※事前に(公財)栃木県産業振興センター(☎028-670-2617)への予約が必要です。

**税務相談(要予約)**

日時 希望により調整(申し込みは随時受付)  
受付 当所ホームページから受付または電話予約  
内容 所得税、法人税、相続税、その他各種相談  
相談員 税理士  
問合せ 経営支援部

**事業承継窓口相談(要予約)**

日時 希望により調整(申し込みは随時受付)  
受付 電話予約  
内容 事業承継に関する相談

相談員 栃木県事業承継・引継ぎ支援センター担当者  
問合せ 経営支援部

**東商ビジネススクール研修講座**  
(共催：東京商工会議所)

**年間150テーマ、300講座がオンラインで  
会員価格[約50%OFF]で受講可能**

まもなくオンラインで開催する研修講座の一部をお知らせします。  
※令和8年度の年間研修ガイドブックを発行しました。  
研修講座内容の詳細や年間スケジュールは、記載の二次元バーコードからご確認ください。

視聴方法: Zoomライブ配信  
申込: 各研修の申し込みページ、または当所ホームページ(東商ビジネススクール研修講座)の専用申込フォームからお申し込みください。  
問合せ: 総務部 ☎028-637-3131

**■ 研修内容**

**部下の成長をうながす  
フィードバックの技術講座** 講座No.206304

日時 6月9日(火) 午前10時~午後4時30分  
内容 新人・若手社員が自ら働きたくするためのコミュニケーション技法、また、正しいフィードバックを行い「もっとできるようになりたい」を引き出すテクニックを学びます。

◎受講料(税込、資料代含む)  
一般: 42,900円 → **会員: 21,450円**

**ビジネス法務入門講座** 講座No.206320

日時 6月9日(火) 午前10時~午後4時30分  
内容 総務・人事担当者のみならず営業担当者等も対象として、ビジネスを行っていく上で必要な法律知識を基本から、実例を交えて解説します。

◎受講料(税込、資料代含む)  
一般: 42,900円 → **会員: 21,450円**

**与信・債権管理・回収の基本講座** 講座No.206376

日時 6月10日(水) 午前10時~午後4時30分  
内容 与信管理・債権管理の基本から実務対応・実践方法について解説します。

◎受講料(税込、資料代含む)  
一般: 42,900円 → **会員: 21,450円**

**社会保険実務講座(実践編)** 講座No.206450

日時 6月11日(木) 午前10時~午後5時  
内容 社会保険・労働保険の書類作成を中心に、入社から退職までに必要な手続きや、年度更新・算定基礎届の際の確認事項や注意点を、記載例を交えて解説します。

◎受講料(税込、資料代含む)  
一般: 42,900円 → **会員: 21,450円**

**マーケティング戦略の立案と実践** 講座No.206563

日時 6月16日(火) 午前10時~午後4時30分  
内容 ビジネス環境を分析し、顧客ニーズや市場を理解して戦略を描くためのマーケティングの基本を学びます。

◎受講料(税込、資料代含む)  
一般: 52,800円 → **会員: 26,400円**

**労働法実務講座(入門編)** 講座No.206438

日時 6月17日(水) 午前10時~午後4時30分  
内容 人事担当者を知っておくべき法律知識を、最新の法令や判例に基づいて解説し、労務管理上のトラブルへの法的対応策と予防策を紹介いたします。

◎受講料(税込、資料代含む)  
一般: 42,900円 → **会員: 21,450円**



## 二字熟語交差パズルで脳トレ!

考えるほど楽しくなる! 頭の体操パズル、熟語で鍛える脳トレ  
パズルに挑戦して図書カードをGETしよう!

① まずは、下のリストの中からそれぞれに漢字を当てはめようみよう!

1 劇 穴 面 所

2 献 屋 昇 越

3 優 剣 攻 制

4 再 撮 育 活

5 激 流 向 作

6 雑 仕 履 花

リスト 先・期・上・草・生・学・新・場・動

② リストに残った漢字3文字で熟語を完成しよう!



### ルール

◎ 上下、左右それぞれ漢字2字の言葉が出来るように、リストから漢字を当てはめてください。

◎ 最後に、リストに残った漢字を組み合わせてできる3字熟語を教えてください。

### 応募方法

下記の解答フォームを読み取り、メールフォームから解答してください。ハガキの場合は、住所、氏名明記の上、宇都宮商工会議所「天地人」担当までお寄せください。正解者の中から5人の方に500円分の図書カードをさし上げます。

締め切り / 4月30日到着分まで 先月号の答え 7

### 応募先

〒320-0806 宇都宮市中央 3-1-4 宇都宮商工会議所 会報「天地人」係



解答フォーム

※当選発表は、発送をもってかえさせていただきます。  
※個人情報保護法に基づき、いただいた情報は上記目的以外には使用しません。

## 心に潤いを ミュージアムガイド

### 宇都宮美術館 ☎028-643-0100

コレクション展「展装飾と芸術のあわい——ウィーン分離派の時代」5月10日(日)まで

19世紀後半、ヨーロッパ各地でポスターや雑誌、家具や食器といった身の回りのものに、絵画や彫刻などと同じ「芸術」の価値を見いだそうとする動きが高まりました。本展では、そうした時代に生まれたデザイン作品の数々と、装飾的な要素を備えた絵画作品をあわせて紹介します。(中略)当時の芸術家・デザイナーたちが不安定な現実にも抗いながら、古い慣習や価値観を脱し、新時代の芸術文化を確立させるべく切磋琢磨していた時代の雰囲気を感じ取っていただけるでしょう。(同館ホームページより)

一般=310円/大・高生=210円/中・小生100円

### 栃木県立美術館 ☎028-621-3566

企画展「ハッチポッチ 藤枝リュウジの世界」4月25日(土)～6月21日(日)

イラストレーター、アートディレクターとして半世紀以上のキャリアを持つ藤枝リュウジ(1943-)。(中略)本展は、個展作品を中心とした絵本や装幀などのイラストレーション作品と、Jパペット番組をはじめとしたテレビや広告などのアートディレクション作品から500点以上を紹介する、はじめての大規模展覧会です。藤枝リュウジの「ハッチポッチ」な世界をぜひお楽しみください。(同館ホームページより)

※ハッチポッチ= hotch potch = ごった煮  
一般=1,250円/大・高生=600円/中学生以下無料

### 栃木県立博物館 ☎028-634-1311

自然系企画展

「新しくやってきた標本たち～集めて、守って、活かす～」4月25日(土)～6月15日(月)

過去5年間で収集されたナウマンソウ、キノコのレプリカなど自然系資料を中心に紹介します。

「動物からだくらべ～自分とくらべてみよう～」7月18日(土)～9月23日(水)

「比べる」を視点として、人と人以外の脊椎動物を見ることが、同じところ・ちがうところを発見することができるような展示を行います。(同館ホームページより)

一般=260円/大・高生=120円 中学生以下無料



※最新情報は各施設にお問い合わせください。入館料は全て税込です。

## 天地人 題字: 第16代会頭 藤井 清氏 揮毫

vol.751 令和8年4月10日発行  
発行所 宇都宮商工会議所  
〒320-0806 宇都宮市中央3-1-4  
☎028-637-3131 FAX028-634-8694  
https://www.u-cci.or.jp

編集発行人 野原 正祥  
編集・制作 有限会社 随想舎

©宇都宮商工会議所 本誌記事・写真・イラストなどの無断転載を禁じます。

「天地人」由来  
天に星、地に花、人に愛を  
採用し、天を宇都宮一荒山神社  
地を宇都宮城、人を市民の和に  
なぞらえて宇都宮の豊かな自然  
環境、歴史的風土を考察して  
つづけました。

新年度を迎え、宇都宮の街にも春の訪れを感じる季節となりました。通勤途中に見かける桜や、活気ある駅周辺の様子から、新たなスタートの空気を日々実感しています。

本年度も、会報誌を通じて、皆さまの事業活動に役立つ情報をお届けできるよう努めてまいります。引き続き、ご愛読のほどよろしく申し上げます。(担当: 光菅)

### 後編 編集集



## KITA-KAN-DAYORI キタカンだより



北関東自動車道の開通で、より近くなった北関東の三県。

知っているようで案外知らない「お隣さん」群馬県・茨城県の魅力や観光スポットをご紹介します。ぜひ足を延ばしてみてください。



### ほぼの駅 AKAGI 4/24(金) グランドオープン

前橋市出身のコピーライター糸井重里氏が代表をつとめる「ほぼ日」運営の「ほぼの駅 AKAGI」は、2026年4月24日にグランドオープンを予定しています。赤城山鳥居峠の旧駅舎を改修し、新たな賑わい拠点としてリニューアルし、2025年11月にαオープン(試験開業)しました。関東平野を望む眺望テラスや駅舎の名残を感じる店内にて、赤城山麓の食材を使ったお食事やスイーツ、「駅」オリジナルグッズやほぼ日定番商品のお買い物をお楽しみいただけます。四季折々の赤城山の自然をたのしみにぜひお出かけください。

ほぼの駅AKAGI

【住 所】群馬県前橋市富士見町赤城山鳥居峠  
【営業時間】午前10時～午後4時

【定休日】不定休

※変則営業のため、ご来店前に、SNSで営業カレンダーをご確認ください。

☎027-287-8444



提供株式会社ほぼ日 写真:Koji Fujii / TOREAL Inc



X



Instagram



### FIBA 3x3 ワールドツアー 宇都宮オープナー 2026

世界最高峰の3人制バスケットボール大会「FIBA 3x3 ワールドツアー宇都宮オープナー 2026」が、今年も宇都宮市で開催されます。

『FIBA 3x3 ワールドツアー』は、国際バスケットボール連盟(FIBA)が主催する、3x3のクラブチーム世界No.1を決定するツアー形式の国際大会であり、オープナーはそのシーズンの開幕を告げる記念すべき大会です。世界各国のトップチームが集い、選手たちの躍動感あふれるプレーと、一瞬で試合の流れが変わるスリリングな攻防が展開されます。また、音楽や演出が融合した臨場感あふれる空間も大きな魅力です。

3x3の「聖地」宇都宮で繰り広げられる熱戦に、ぜひご注目ください。

【会 場】バンパ市民広場

(宇都宮二荒山神社参道)

【日 時】4月24日(金)～26日(日)

※その他、大会の詳細は公式ホームページをご覧ください。



公式ホームページ



©3x3のまち宇都宮推進委員会



### 企画展『飯川雄大 大事なことは何かを見つけたとき』

情報の曖昧さや感覚の不完全さを新たな可能性と捉え、見る人のかかわりで空間が変化する新作インスタレーションを展示中。

企画展『飯川雄大

大事なことは何かを見つけたとき』

【期 間】5月6日(水・振)まで

【時 間】午前10時～午後6時

(入場は午後5時30分まで)

【休館日】月曜日

※5月4日(月・祝)は開館

【場 所】水戸芸術館現代美術ギャラリー

【入場料】一般 900円、

団体(20人以上) 700円

※高校生以下 / 70歳以上、障害者手帳などをお持ちの方と付添の方1人は無料



「飯川雄大 大事なことは何かを見つけたとき」ホームページ

問合せ / 水戸芸術館  
茨城県水戸市五軒町1-6-8  
☎029-227-8111  
https://www.arttowermito.or.jp



宇都宮市が初めて国内の都市と友好都市提携を結んだ  
沖繩県うるま市の魅力をお伝えします。

【うるま市内企業紹介編】

### BOULANGERIE CAFE YAMASHITA (ブロンジェリーカフェヤマシタ)

海中道路を渡った最初の島、平安座島にある小さなパン屋さん。うるま市の食材(黄金芋、津堅にんじん、勝連もずく)を使ったパンが季節に応じて並びます。

おすすめはこだわりのあんぱん『ほんのり潮味 ぬちあんぱん』。うるま市宮城島の海塩「ぬちまーす」を使用し、餡の甘味には多良間島産の黒糖を使用しています。うるま市観光大使であるアーティストグループ「HY」のYouTubeでも紹介され、地元・観光客から愛されています。

全国発送も可能なお届けセットもご用意しております。詳細は事業所ホームページをご確認ください。



ぬちあんぱん

住所 / 沖縄県うるま市  
与那城平安座 425-2 2F  
☎098-977-8250



公式ホームページ



みんなと  
会社の未来を  
健康に。

Know You Can

そう。あなたなら、できる。

AXA-A2-2209-1161/9WD 「健康経営<sup>®</sup>」は、特定非営利活動法人健康経営研究会の登録商標です。

やりがいが集まって、会社はつよくなる。

「離職率が下がり始めている」「生産性がアップしてきた」。いま、経営者の皆様のそんな声が増えています。それはきっと、アクサの健康経営による「やりがい効果」。心と身体の健康をケアすることはもちろん、ある会社では「仕事と治療の両立」や「社内サークル活動」などに取り組み、夢や生きがい、働きがいといった「社会的健康」までをサポートしています。社員一人ひとりがやりがいをもって働ける環境をつくり、会社全体も元気に変えていくために、アクサ生命がお手伝いします。

83%が実感!

アクサ式やりがい効果

※アクサ式導入企業756社のデータより

健康経営アクサ式

アクサ生命は、商工会議所と協力し、会員事業所の各種ニーズ(弔慰金・見舞金制度、退職金制度、リスク対策や事業承継など)を共済制度/福祉制度でサポートしています。

アクサ生命保険株式会社 宇都宮支社 宇都宮営業所  
〒320-0806 栃木県宇都宮市中央3-1-4 栃木県産業会館4F TEL 028-637-7670