

天地人

Utsunomiya
Chamber News
Ten-chi-jin

平成19年11月10日発行(毎月10日発行)
昭和43年4月11日第三種郵便物認可

no.530
November
2007

11

宇都宮商工会議所会報

2 特集 エルダー世代とビジネスチャンス

多種多様なアイデアプロローチで、 エルダー世代のニーズを！

Contents

- 8 商工会議所かわら版
- 14 商工会議所共済制度
- 16 メンバースパーク
- 20 こんにちは!
経営サポート隊です
- 23 年賀広告募集のお知らせ

今月号の折込

- 宇都宮商工会議所平成20年度新規採用職員募集
- マル経・ビジネスローン制度案内
- 事業承継セミナー／M&A電話相談
- 経営革新セミナー
- 年賀広告募集

6 青年部創立25周年記念イベント
プロスポーツとまちづくり
県内プロスポーツチームが集合!
「プロスポーツフェスティバル」を開催

多種多様なアプローチで、 エルダー世代のニーズを！

エルダー世代の時代が来る！

「エルダー世代」という言葉を、最近よく耳にします。「何かな？」と心にとめておられる方も多いのではないのでしょうか。エルダーとは「elder」、英語で「年

上の」「年長の」といった意味です。年齢的には50歳代～60歳代の方々をさします。働き盛りからリタイア、熟年にかけての世代ですね。

この年代は、今ちょうど団塊の世代がさしかかりつつあります。団塊の世代は、当初は昭和22年～24年生まれの、戦後ベビーブーム世代。もともと最近ではもう少し広がるとされる向きもあるようで、その年齢を核に前後あわせて十年程度を「団塊の世代」と呼ぶことも多いようです。

いずれにしても、団塊の世代がちょうどエルダー世代にさしかかりつつあるのですが、これが実はさまざまなビジネスから注目されているのです。

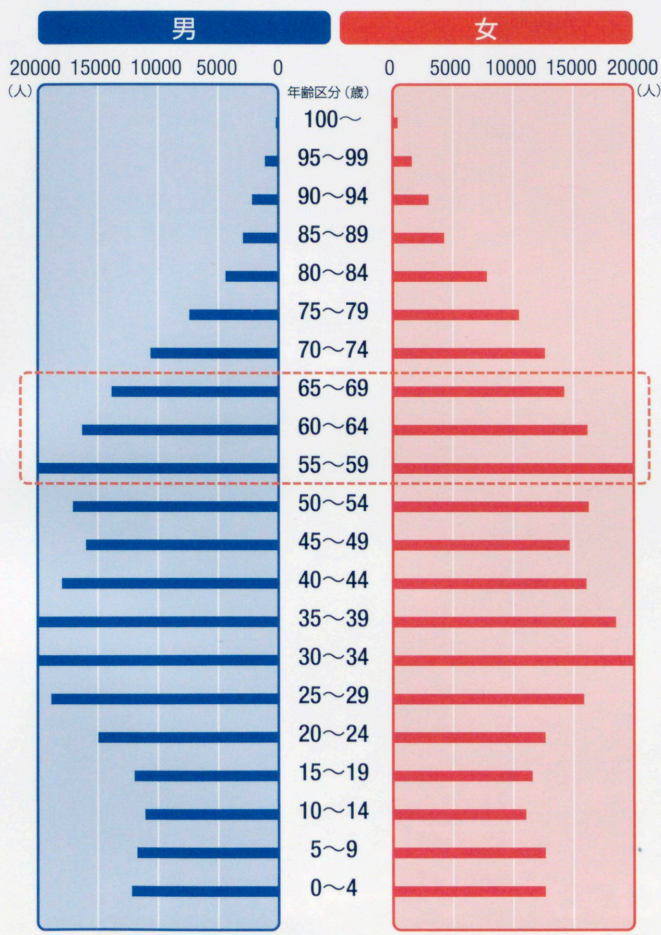
図1を見てください。これは宇都宮市の人口ピラミッドです（平成19年9月末現在）。点線で示した範囲が、いわゆるエルダー



50歳代からの 〈個性派消費世代〉とは？

今後の消費動向の鍵を握ると言われる、50歳代～60歳代。いわゆる「団塊の世代」を中核とするこのジェネレーションは「エルダー世代」と呼ばれ、ビジネスシーンの注目を集めています。エルダー世代とは？ その特徴は？ 地元企業へのインタビューも含め、エルダー世代の全貌に迫ります。

図1 宇都宮市の人口ピラミッド



平成19年9月末現在

世代です。

宇都宮市のピラミッドは、男女とも二つの大きな山があります。一つは30歳～40歳をピークとしたもの、もう一つは50歳～60歳をピークとしたものです。この後者の山が、団塊の世代であり、またエルダー世代でもあるわけですね。

ちなみに、宇都宮市の人口は約50万人。そのうち50歳から65歳までの人口は、約10万5000人。2割以上がエルダー世代なのです。一方で、15歳から30歳は約8万5000人、割合にして2割にもなりません。

もちろん人口の割合だけで消費性向は決められません。それでもエルダー世代が、大きな「パワー」を持った世代だということは、おわかりいただけると思います。

エルダー世代の特徴は？

今、エルダー世代が注目を集めている理由の一端は、この〈収入と支出〉の高さにあります。

総務省の「全国消費実態調査」平成16年調査結果によると、収入も支出も50歳～59歳が他年代よりはるかに大きな数値になっています（表1）。ここにもエルダー世代の「マーケットとしての重要性」が、はっきり示されています。

こうした点に注目して、さまざまな企業や研究所などが、エルダー世代（呼び方はさまざまですが）の分析を行っています。その中でも、早期から「エルダー世代」という名称のもとに、さまざまな分析を行ってきた広告会社の博報堂エルダービジネス推進室による「HOPEレポート」を参照しながら、世代の特徴を見ていきたいと思います。

このレポートでは、50歳以上の生活者を「エルダー」、そのうち約3割を占める、特に活発な層「ニューエルダー」と呼んでいます。今回の特集にあてはまるのは、この「ニューエルダー」ですので、以下はそこに絞って紹介します。

（詳細は http://www.hope.net/knowledge/hope_report/ を参照ください）

（参考資料）
博報堂エルダービジネス推進室
HOPEレポート「XXIV」
（平成13年5月～平成19年6月）

①より広い「関係」を楽しむ… 家族だけでなく「仲間」との関係 も楽しむ

全体に、ニューエルダー（高活性化層）はそれ以外の層に比べ、「コミュニケーション」に対する意欲が旺盛です。すべてのエルダー世代に共通なのは、「子供」「兄弟」「趣味の仲間」「配偶者」とのコミュニケーションが楽しみなことです。

年代別にみると、とくに、65歳以上では、「趣味の仲間」との関係が「配偶者」をしのぐほどです。これは配偶者との死別もその要因とみられますが、それ以外の層では、配偶者・近所の知人・趣味の仲間の順であり、「趣味の仲間」の高さはニューエルダー（高活性化層）の特徴と言えます。

②「健康・社会自分の楽しみ」に関 心：「環境」や「趣味・旅行・ 料理」に関心高い。

ニューエルダー層では興味関心事として「健康」関連や「生活設計」の次に「環境問題」が挙げられ、自分の問題である「年金問題」よりも高くなっています。（中低活性化層ではやはり50～64歳・65歳以上ともに年金より環境のほうが低い）

そのほか、「政治」および「趣味」「国内旅行」「ガートニング」の高さも目立ちます。

男女別に見たときに、男性の「料理・食事」が相対的に高いのも特徴です。関心の高い項目を俯瞰してみると、「健

康」と「社会」と「自分の楽しみ」の3つに目を向けているニューエルダー層の姿が見えてきます。

③「新しいメディア」へ挑戦… パソコンや携帯電話も使いたい。

パソコンへの利用意向（ぜひ利用したい＋まあ利用したい）は、ニューエルダー（高活性化層）の、50～64歳で55・4%、65歳以上で26・7%。携帯電話でもニューエルダー（高活性化層）50～64歳で52・9%、65歳以上で25・9%。新しいメディアへの挑戦意欲は高くなっています。ニューエルダー（高活性化層）では、50～64歳の半数以上、65歳以上でも4人に1人がパソコン・携帯電話を使いたいと思っていることがわかります。（「HOPEレポートI」より）

こうした基本的特徴に加え、レポートでは、さまざまなエルダー世代の姿をアンケートなどの調査から描き出しています。

- エンタテインメント消費は、団塊女性がりリード。映画、音楽、書籍・コミックなど8分野合計の年間消費額は男性約17万8000円、女性約19万4000円。お出かけエンタテインメント派の団塊女性は食事などの付帯消費も多い。（16回）
- 仕事はしたいが、定年（引退）後もフルタイムで働くことには消極的。団塊世代の理想のライフスタイル、「楽しく、体によさしい、知的な生活」。（19回）
- 定年後の不安は「健康」と「経済」。男性は「お金」、女性は「もの忘れ」と「容姿の衰え」への心配が顕著。そして

表1 世帯主の年齢階級別1世帯当たり1ヵ月間の個人的な収入と支出

	収入	支出
30歳未満	43,558	28,915
30～39	55,321	38,729
40～49	95,920	64,102
50～59	150,154	80,494
60歳以上	97,672	59,937

※総務省 平成16年度全国消費実態調査より

お金は「資産運用(財テク)で増やしたい」。(22回)

●退職金の投資運用内容は、男性は「株式取引」、女性は「定期預金」。今後のお金の使い道トップ3は、「国内旅行」「海外旅行」「趣味」。(23回)

こうしてみると、エルダー世代は生きることに前向きな、活発な世代と言えます。

もともとこれらの結果は、あくまで統計の分析です。また、調査対象も主に大都市圏の方々と思われるので、そのまま地方のエルダー世代にあてはまるものでもないかも知れません。

上昇する「大人のための音楽教室」の人気

株上野楽器 後藤偕夫社長

「必ずこの時代が来ると確信して、7、8年前から準備を進めてきたんです」と話すのは、(株)上野楽器の後藤偕夫社長です。さまざまな業界から期待感とともに、その消費行動に熱い視線が注がれているエルダー世代。そうしたエルダー世代を対象とした事業をすでに軌道に乗せてい

るのが、上野楽器です。同社は江野町(オリオン通り)に本店を構え、楽器、楽譜などの販売に加え、幼児から大人までを対象とした、さまざまな楽器演奏を指導する音楽教室を開講しています。

同社の音楽教室には、現在、全体で約8400人の受講者が通っており、そのうちの幼児、学生を除く「大人」が約500人。さらにそのうち50歳以上の受講者が約170人にのぼり、もうすぐ退職を迎えようとしている人、すでに退職した人たちが、さまざまな楽器に挑戦しています。

1999年から準備を始め、翌年には本店店舗の改装を行い、新たに「大人のためのミュージックサロン」として、大人向けの講座をスタートさせました。大人のための音楽教室の受講者数は、年々増加し、エルダー層の受講者数も現在の状況にいたっています。

現在、同社が開講しているエルダー層を含む大人を対象とした講座には、「大人の音楽入門教室」「大人のピアノ」「胡弓(二胡)」「ハーブ」「バイオリン」など、「大人のため」とはつきり謳っており、大人がさまざまな音楽、楽器を基礎から学べる内容となっています。音楽を楽しく学びながら健康維持にも役立つ講座「ヘルスリズムス」。「宇都宮リフレッシュ音楽集団」の人気も高まっています。

「それぞれの講座は月に2〜3回で、月謝も高く設定していません。大人の方は、毎週ではなく、ゆったりとしたペースがいいようです」。長年のエルダー世代

を対象とした教室で培われたデータをもとに教室運営も行われています。

「エルダー世代の方たちで音楽をやりたいという方は、たくさん潜在していると考えています」。エルダー世代が楽器を演奏したいという気持ちがある理由として、育った時代背景にあると後藤社長は分析します。「学校の音楽の授業で、歌だけでなく、楽器を使うようになったのが団塊の世代からなんです。文部省から楽器をやりなさいということになり、リコーダーやギターを授業で習うようになったんです。さらにフォークソングやグループサウンズ、ビートルズなどに熱中するようになり、音楽への強い憧れを持っている世代とも言えるのだと思います」。

このような背景を持ち、夢がかなって音楽を始めたエルダー世代は、「宿題も欠かさずやってくるほど熱心ですし、辞めません」。そして、楽器にもこだわりを持ち、上質で高額なものを購入する人が多く、防音室まで設備する人までいると言います。こうしたことから、エルダー世代は、やはり楽器業界にとって、ますます重要な顧客層になるということが言えそうです。

最後に、退職後に音楽を趣味として始めたかと思っているエルダー世代へのアドバイスをもらいました。「仕事を辞めて、『さあ、今日から何をしよう』ではなく、『フロンディングしたほうがいいですね。退職する半年から1年くらい前から教室に通い始めることをおすすめします。また、音楽は脳の活性化にも非常にいいと言われています。教室に通われている方

投資で最も重要なのは

「オーダーメイド型」

宇都宮証券(株) 野田正敬社長

「日本において、エルダーの方が『投資』というものの幕開けをもたらしたと言ってもよいかもしれません」と宇都宮証券(株)の野田正敬社長は話します。

同社は、池上町の本店のほか、県内5カ所に拠点を置き、明治43年の創業以来、地域に根ざした企業として活躍する証券会社です。

エルダー世代にとって、「退職金の運用をどうするか」ということは、人生設計の一部とも言える重要な事柄。「当社として特にエルダー世代を意識して展開している企画商品は特ありません」としながらも、マーケットにおけるエルダー世代の重要性に同社も着目していることは確かかなようです。

今年2月に新たにオープンした西那須野支店でも、月に最低でも1回はセミナーを開催し、地域密着を目指し事業を展開

しています。セミナーでは、主に退職金の運用方法に関する内容で、具体的には「株式入門」やマーケットに対する考え方、投資への取り組み方、外国株式などについて講習が行われています。「そういった場の提供をすると、エルダー世代の方々は非常に積極的に参加されます。ご夫婦で参加されるなど、きわめて関心が高いですね。ご存じの通り、那須高原を中心に、あの辺りは別荘が増えてきています。東京まで通勤している人も増えてきています。ようですし、投資についての関心もだんだん高まっています。西那須野などは変わってきていると感じますね」。

セミナーや、実際に退職金運用のために店舗を訪れるエルダー世代について、野田社長は「非常に勉強熱心ですし、戦後の競争社会をくぐり抜けてきた世代ですから、知的レベルが高くなっていると思いますね。それと『フォークソング世代』などと表現されますけど、それぞれ各人が自分の個性を表現するといった世代なのではないでしょうか。年代が若くなるほど、それが顕著な特徴と言えそうです」と分析します。

さらに「そうした知的レベルが高いエルダー世代が退職を迎えようとしていますが、退職金をもったから投資について考えるのではないんです。子育てから手が離れ、50歳くらいから老後のことを意識しておられて、長い意味での人生設計は、特に今、エルダーと言われる方々はしっかり持っているんじゃないかと思えます」と話します。

アメリカでは、多くの市民が20世紀初頭の世界恐慌を教訓として、財産の自己管理に力を注ぐようになったといえます。また、1980年代には企業年金が確定拠出型(401K)に移行したことで、自己管理に対する意識がさらに高まりました。アメリカから約20年遅れているといわれる日本の投資の世界においても、金融商品取引法が制定され、投資に関する環境も整備されつつあります。株を売る証券会社(あるいは証券マン)も、株を買う側もまさに第2ラウンドのスタートラインに立ったところ——「まさに今、日本における本格的な投資の時代の『夜明け』が訪れたと言ってもいいと思います」。

「投資」と一口で言っても、株や債権といった原始的な有価証券から、さまざまな種類の投資信託や、ヘッジファンドや不動産などの代替投資などもあり、日本には現在、金融商品が約3万はあると言われ、非常に多様化しています。「その一方で、投資をするエルダー世代の方たちも千差万別で律ではありません。では、エルダー世代の方たちが投資をするに当たり、何が重要かと言うと、オーダーメイド型の投資をするということ。一人ひとりの体(財政状況)にあった、身の丈にあった投資をすることが最も重要なことなのです」。

最後に野田社長は、アメリカ・ミズーリ州のセントルイスにあるエドワードジョーンズ証券という会社を例に挙げ、宇都宮証券が今後、目指すところについて語りました。「エドワードジョーンズ証券という会社は、約150年の歴史のある会社な

株上野楽器 後藤偕夫社長



も本当にいきいきしています。これから皆さまの健康維持のお役に立ちたいですね」。

大人のための音楽教室は、年々人気が高まっています。



のですが、上場もしていませんし、世界的に知名度が高いというわけでもありません。しかし、この会社は全米のアンケータで最も信頼されている証券会社なんです。営業方法も対面に特化して、顧客一人ひとりにあつたオーダーメイド型を目指しています。そして、30年、50年と何代もおつきあいを続けています。わたくしども宇都宮証券も、エドワードジョーンズのような、30年、50年と続けて皆さまに信頼される証券会社を目指したいと思っています」。

オーダーメイドがキーワード

「エルダー世代」「団塊の世代」などさまざまなネーミングがありますが、もちろんその世代に属している人が、すべて今回の特集で取り上げたような特徴を持っているわけではありません。実は、従来のような「世代論」が当てはまりにくいことも、この世代の大きな特徴の一つなのです。それは、とりもなおさず、エルダー世代が「自分をしっかり持っている」からである——そう言ってもいいでしょう。

そんな世代に対し、どのようなアプローチをしていくかは、事業者それぞれが考えていかなくてはならない課題です。宇都宮証券の野田社長がおっしゃるように「顧客一人ひとりにあつたオーダーメイド型」——それがこれからのキーワードになっていくのではないのでしょうか。



宇都宮証券(株) 野田社長

プロスポーツとまちづくり

県内プロスポーツチームが集合！ 「プロスポーツフェスティバル」を開催

夢が身近に感じられるまちづくり

オープニングセレモニーでは、主催者を代表して当所青年部上野勝弘会長が「最近、街の中に熱気がない、元気がないという話題が出る。今回のイベントを機会にスポーツによるまちづくり、宇都宮を元気にすることを考えていきたい。今回のイベントが我が愛するまち宇都宮に誇りが持て、まちに元気がみなぎるようにしていくためのきっかけになればと思う。そして、5年後、10年後になって、あの日のあのイベントからまちが変わった、といわれることを思い描きながら、汗をかいて頑張ります」とあいづちしました。

プロスポーツが変える「まちづくり」の可能性

栃木県内に拠点を置くプロスポーツチーム「栃木サッカークラブ」「栃木ブラックス」「HC日光アイスバックス」の3チームの合同イベント「プロスポーツフェスティバル」が10月20日、宇都宮市のオリオンスクエアで開催されました。これは宇都宮商工会議所青年部の呼びかけで実現した初の合同イベントで、プロスポーツによるまちづくりを考える機会になりました。

また来賓の佐藤栄一市長も「いま、少子化が言われているが、日本の社会に夢がないことが少子化に影響していると思う。その中で、プロスポーツは、子どもたちの夢であり、大きな目標になっている。自身自身がプロ選手になれるという夢が身近に感じられるようなまちづくりが必要になってくる。今回の企画はプロ選手を身近に感じられるチャンスです。夢や目標を持つことが大切ですし、プロスポーツをひとつの目標として郷土で育てていくことが必要」と述べ、プロスポーツによる地域振興に期

待を寄せました。

さらに当所野澤不二

上/シニア・ディレクターのセルジオ越後氏も、熱く語りました。(アイスバックス) 下/サイン会は大好評でした。(ブラックス)

夫専務理事は「3つのチームにもっと発展してもらい、県民、市民との交流も盛んにし、楽しい、そして住みよいまちづくりにつながればいいと思う。そのためには大勢のサポーターが必要。それぞれの立場で、いろいろな面から支援していこうではありませんか」と市民、県民にチームへの支援を呼びかけました。

スポーツは「地域」を 応援する文化

合同イベントでは、チームごとにトークやパフォーマンスで市民と交流を図りましたが、この中で、日光アイスバックスのシニアディレクターでサッカー解説者のセルジオ越後氏は、「アイスホッケー、バスケット、サッカーそれぞれのチームを別々に応援するのではなく、同じ栃木県のプロチームとして一緒に応援して欲しい。そうならば大きなパワーになる。スポーツの種目ではなく栃木県という地域を応援してほしい。日本には地域を応援する文化がまだまだ育っていない。スポーツの応援で地域が競争することで経済効果も上がるはずだ。

スポーツは料理と一緒に。一つだけ食べていると飽きます。3つの種目を食べてください。私たちは、美味しい料理をつくって皆さんを待っています。ぜひ観戦に来てください」と地域を応援する文化について触れ、それが地域の活性化につながると語りました。栃木ブラックスは全選手とチアリーダーBREXYが参加し会場を盛り上げました。「チアが試合を盛り上げます。ぜひ会場で観戦を」と山谷拓志代表。

栃木SCのトークイベントでは6歳の男子が柱谷幸一監督に「サッカーをやっています。栃木SCに入れてもらえますか?」と質問、柱谷監督が「来年のセレクションで良かったらすぐ契約します」と答えると会場は笑いに包まれました。佐藤市長が言うように、プロスポーツ選手は子どもたちの夢であり、目標です。

栃木SCの総務企画部長でもある上野青年部会長は「スポーツは応援することで市民を一つの方向に向けるパワーがあるし、勝つ喜びや負ける悔しさなど気持ちを共有できる。プロスポーツはまちづくりのキーになるはずだ」と話していました。

各チームからのコメント

〈栃木サッカークラブ〉 地元で愛され続ける 真の市民クラブへ



栃木サッカークラブが地域活性化の起爆剤になるとの意気込みのもと、今後とも、企業や商店、また行政の皆さんと協働することで、地域密着型の新たなエンターテインメントを創出して参ります。地元ファンの皆さんには、クラブが一層飛躍するため、生活の一部、大袈裟に言うなら人生の一部として、ともにクラブを育てていただく、そのような存在であって頂きたいと考えています。

今後ともクラブでは、この先何世代にもわたり地元で愛され続ける真の市民クラブとなるために、地元至上主義のクラブ運営を徹底して進めて参ります。宇都宮商工会議所の会員の皆様をはじめ、市内の企業や経済団体の皆様とは、今後とも様々なかたちで相互に連携させて頂かねばなりません。なぜなら、大手企業を母体としない我々には、皆様とともに歩むことこ

〈栃木ブラックス〉 経済活動や栃木の 認知拡大へ 大きなインパクト



そがクラブの生命線でもあるからです。どうぞ、永いパートナーとしてホームタウンの一層の振興など、共通の目標に取り組みで参りましょう。よろしくお願ひします。(栃木SC 総務企画部スタッフ 吉見康之氏)

プロスポーツで地域を活性化した事例は数多く見受けられます。例えば、栃木県と姉妹関係にあるインディアナ州では、商工会議所が中心となりスポーツコーポレーションを設立し、この組織が中心となってスポーツ施設の計画づくり、スポーツイベントやプロチームの招致を行い、全米でも屈指のスポーツ都市として莫大な経済効果を生み出すことに成功しています。このようなスポーツコミッションのような組織を商工会議所が中心になられて立ち上げ、その組織を持って、単なる精神面の活性化のみならず、経済活動や栃木の認知拡大といった大きなインパクトのある成果を生み出すことが可能になると確信しています。

〈HC日光アイスバックス〉 種目にこだわらず スポーツの振興を



地域との交流では、地元の祭り等のイベントに参加させていただいています。この夏は、日光の名物である古河電工の和菓りにチームとして参加させていただきました。そういう交流の中でアイスホッケーというものを身近に感じていただく活動をしていきます。またチームのシニアディレクターをセルジオ越後が務めていますので、地元の小学生を対象にサッカー教室のイベントも開催してきました。ホッケーシーズンは年間を通してそれほど長くはないので、今後は、例えばサッカーであったり、テニスであったり、アイスホッケー以外のスポーツの分野にも活動の幅を広げていければと思っています。

チームへの支援という意味では、資金的なものだけではなく、商店をされている方には、こちらからごあいさつさせていただいた上で店先にチームのPRになるようなものを置かせていただいたり、そういう形のご協力を今後もいただければありがたいと思います。(日光アイスバックス広報 鈴木剛太氏)



◎ HC 日光アイスバックス

1999年、古河電工アイスホッケー部廃部を受け、日本リーグ初の「市民クラブ」として発足。2006年にサッカー評論家のセルジオ越後氏がシニアディレクターに就任。今シーズンから運営母体が変わり、神戸市との準フランチャイズを解消、チーム呼称も「日光神戸アイスバックス」から設立当初の「HC日光アイスバックス」に戻した。チームカラーはオレンジ・黒・白色。

◎ 栃木ブラックス

日本バスケットボール協会傘下の新リーグ「日本バスケットボールリーグ(JBL)」の下部リーグ(JBL2)に参入。来シーズンからトップリーグへの参入が決定している。チーム名はBREAK THROUGH(現状を打破する)という言葉の発音からつくった造語で、既成概念を打破し、スポーツ界、バスケ界、そして栃木に風穴をあけたい!! という思いが込められている。チームカラーは紺・黄色。

◎ 栃木サッカークラブ

栃木教員サッカークラブとして1953年に発足して以来、常に栃木県を代表するチームとして活躍してきた。94年には、「栃木サッカークラブ」と改称し、教員主体のチームから、一般社会人選手にも門戸を広げた。2007年2月Jリーグ準加盟が承認され、栃木SCはJリーグ昇格に向けた戦いをしている。「Tochigiに感動を!! こどもたちに夢を!!」を基本理念とする。チームカラーは黄色。

上/子どもたちも参加し、楽しく盛り上がりました。(栃木SC) 下/選手やスタッフによるトークショー。(栃木SC)

す。栃木はアイスバックスとブラックスという2つのインドア競技の「コンテンツ」を有する稀な地域です。この2つのスポーツをもって活性化するためには、見せること

商工会議所 かわら版

女性部だより

「第39回全国商工会議所女性会連合会富山総会」に参加

10月5日(金)6日(土)、全国商工会議所女性会連合会富山総会に、柿沼会長と共に参加しました。

総会は富山国際会議場で行われ、経済産業省中部経済産業局産業部長や富山県知事、富山市長、富山商工会議所会頭および副会頭といった方々のご来賓をいただき、910名が参加して盛大に行われました。

富山は美しい山々に囲まれ、富山城を中心に、昔、北前船などで大変栄えた街であり、越中八尾の祭「風の盆」で観光的にも大変有名なところですよ。富山市長の意気込みは大変なもので、市の活性化に向けて取り組みを盛んに行っています。

総会終了の翌日、ライトレール(愛称「ポートルム」2006年)に乗り岩瀬周辺を視察しました。ライトレールは、座線の恐れがあったJR富山港線に代わって登場した富山駅か

青年部創立25周年記念イベント 「プロスポーツフェスティバルinうつのみや」開催

青年部だより



10月20日(土)、オリオンスクエアにおいて、青年部(上野勝弘会長)主催「プロスポーツフェスティバルinうつのみや」を開催いたしました。

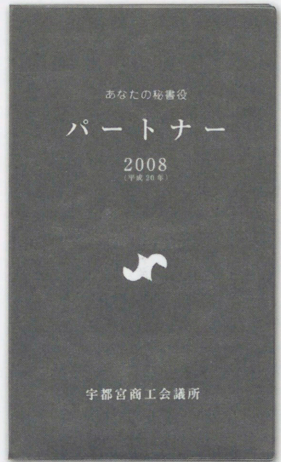
このフェスティバルは、青年部創立25周年記念事業の一環。栃木サッカークラブ、栃木ブレイクス、HCC日光アイスバックスの3つのプロチームが一堂に会する。栃木県内では初のファン感謝イベントです。青年部の直前会長でもある佐藤栄一(宇都宮市長)も駆けつけ、好天にも恵まれたイベントは、延べ約2500人もの参加者で、とても賑やかなものとなりました。

当日、試合を控えるHCC日光アイスバックスは、セルジオ越後氏が登場し、司会を務め

る地元出身お笑い芸能人の「だいまじん」のトークショーを披露。11月からのシーズン入り前の栃木ブレイクスは、山谷代表やマスコットのブレイキー、チャリダーのBREXY、そして選手たちによるトークショーと華やかなPRタイムを展開しました。最後に、翌日に試合を控えた栃木サッカークラブは、練習を終えたばかりの柱谷幸一監督と選手たちが登場し、トークショーや会場に詰めかけた多くの子どもたちやファンとの交流を行いました。

地域や市民のニーズに応える意味で、あえて初めての「プロスポーツフェスティバル」への挑戦となりましたが、今回のイベントにより「スポーツとまちづくり」の切り口での問題提起や必要性の発信をできたものと思います。冒頭の上野会長のあいさつのなかに「5年後、そして10年後に、このイベントの重要性があらためて再確認できるはず」とありました。青年部はさまざまな視点から「元気な宇都宮」につなげていくような行動を今後も積極的に取り組んでいきたいと考えています。

2008年版パートナーが発行になります!!



来年のビジネス手帳「パートナー2008」につきましては、

会報誌「天地」12月号に同封してお届けします。

お手元に届きましたら、ご用

意、ご活用ください。

問合せ
総務部
☎6373131

宇都宮商工会議所平成20年度新規採用職員募集のお知らせ

当所では、平成20年度新規採用職員を募集します。

【募集人員】

若干名

【受験資格】

29歳(平成20年4月1日時点)までで、高校卒業以上の学歴を有する方。

【申込期間】

平成19年11月20日(火)までに、当所総務部あてに申し込んでください。

その他提出書類、試験内容、試験実施日等の詳細については

問合せ
総務部
☎6373131

は、同封の折込チラシをご覧ください。ただ、お問い合わせください。



電子証明書の発行

当所では、日本商工会議所の発行する電子証明書の取次業務を行っております。

タイプ	用途	概要
1-A	○電子入札システムを採用する行政機関等(国土交通省、農林水産省、厚生労働省、日本郵政公社、栃木県など)が実施する電子入札用 ○国税電子申告・納税システム(e-Tax)(国税庁)	○電子証明書と秘密鍵はICカードに格納されます。カード読み取りには、ICカードリーダー、認識セットCD-ROMが必要です。
1-E	利用者の所属する事業所等の業務、または事業活動として行う一般的な電子申告・申請および各種行政手続用(栃木県行政手続、特許庁インターネット出願など)	○電子証明書と秘密鍵は認証局である日本商工会議所ホームページよりダウンロードして取得します。(ICカード方式ではありません)
1-G	日本行政書士連合会が公式に認定する行政書士向けの電子証明書	

問合せ
総務部
☎6373131

http://ca.jcic.or.jp/

恒例の「新年賀詞交歓会」で仕事初めを!

新年賀詞交歓会にご参加ください。

【日時】平成20年1月4日(金)午前11時

【会場】ホテル東日本宇都宮(宇都宮市上大曾町492-1)

※今回から会場が変更になりましたので、ご注意ください。
【会費】2000円

【申込み】12月3日(月)までに会費を添えて担当部署までお申込みください。

問合せ
宇都宮商工会議所総務部
☎6373131
宇都宮市産業政策課
☎633212439

フジスタッフホールディングス JASDAQ 8800-F2147

人材派遣の
フジスタッフ
www.fujistaff.co.jp

宇都宮支店・宇都宮東支店・宇都宮西支店
宇都宮市東葉瀬1-28-23 Fuji Staffビル 1F
TEL.028-633-2051 FAX.028-633-2189

フジスタッフだから出来る、
仕事力、人間力の創造。



お年始にいかがでしょう
予約受付中



七福神福あつめ(名入れミニ熊手)

この福あつめは、酉の市で評判の熊手のミニ版です。七福神、大判小判、金俵、家内安全・商売繁盛等の札で飾り、縁起の良い品物と喜ばれております。受け取った方は、他の粗品のようにしまい込まずに、神棚、事務所、店内等の人目に触れやすいところに飾られ、名前入りもできますので宣伝効果もあります。

会員価格
■小(23cm×20cm)/400円 ※11月末日までご注文承ります
■中(45cm×22cm)/600円 ※総数500本限定
■大(70cm×27cm)/800円

神札仏閣用の太、長縄(六尺以上)承ります

営業品目

正月恒例の飾り、
門松、ミニ福あつめ(熊手)
謹製直販 高崎・白河だるま代理店

伝統行事の継承/維持
県庁前通り東橋西隣

(有)まるこ商店-小倉
TEL 028-622-1071
FAX 028-622-1678
E-mail:marukosyouten@w5.dion.ne.jp

マル経貸付

マル経貸付は無担保・無保証人の、国の融資制度です。宇都宮市内で1年以上事業を営み、商工会議所の経営指導を原則6ヵ月以上受け、事業の改善に取り組んでいる方で、次の条件を満たしている方がご利用いただけます。

- 【融資額】 550万円以内のほか別枠450万円以内(別枠は平成20年3月31日まで)
【返済期間】 運転5年以内、設備7年以内(うち据置6ヵ月以内)
【金利】 2.2%(10月11日現在)
※金融情勢により変動します。

問合せ 経営支援部 ☎63773131

宇都宮商工会議所ビジネスローン

当所では、市内の10金融機関と提携し、会員企業限定の特別融資制度を取り扱っています。当所会員で、会費を完納しており、各種税金の滞納の無い方であれば、お申し込みができます。

問合せ 経営支援部 ☎63773131

提携金融機関と会員メリット

- 足利銀行 ☎626-0526 手数料無料または金利0.2%優遇
○茨城銀行 ☎633-1361 金利0.2%優遇
○鹿沼相互信用金庫 ☎624-2251 会員向けオリジナル商品
○山形信用金庫 ☎636-6611 金利0.25%優遇
○関東つくば銀行 ☎633-9321 金利0.3%優遇
○群馬銀行 ☎634-7181 金利0.2%優遇
○審査結果を原則翌営業日に回答
○商工中金 ☎633-8191 金利0.1%優遇
○栃木銀行 ☎633-1241 金利0.2%優遇
○栃木信用金庫 ☎633-2111 金利0.25%優遇
○三菱東京UFJ銀行 ☎0120-250-587 手数料無料金利0.25%優遇

当所ビジネスローンHP http://www.u-cci.or.jp/business-loan/

商工いきいき特別保証

この制度は当所と市内の金融機関、県保証協会が提携して中小企業経営をサポートします。当所の推薦で事業資金をスムーズにお借入をすることができま。

- 【返済期間】 7年以内
【返済方法】 分割返済
【借入利率】 金融機関所定利率
【信用保証料】 年0.50%〜2.20%
【連帯保証人】 原則として保証人は不要(法人代表者を除く)
※審査の結果ご希望に沿えない場合があります。

問合せ 経営支援部 ☎63773131

早期着手・迅速再生!!

「債務超過などの財務上の問題はありますが、自助努力で再生を図ろうとする中小企業」「厳しい経営状況だが、将来的に改善の可能性のある中小企業」を各分野の専門家が支援します。

問合せ 栃木県中小企業再生支援協議会 経営支援部 ☎6104110 ☎63773131

中小企業再生支援協議会



【金融相談日】(日)公庫(開催)

その場で融資を決定します!!

当所では中小企業経営支援策の一環として、国民生活金融公庫とのタイアップにより「金融相談日」(日)公庫を開催します。当日に必要書類をご持参いただければ、原則として即日融資決定の判断をいたします。

問合せ 経営支援部 ☎63773131

年末資金融資相談

年末資金はお早めに相談ください!!

融資の相談が多くなる年末は必要な時期に資金の調達が出来ない場合もあつたので、早めの相談をおすすめいたします。

問合せ 経営支援部 ☎63773131

M&A電話相談会

経営者の疑問・悩みにお答えします!!

M&Aは大企業のものと考えられがちですが、中小企業の間にも周辺事業・商圏拡大を目的に活用するケースが見られ、さらには、第三者への事業承継の手法として有効な手段となりうる場合があります。

問合せ 経営支援部 ☎63773131

経営革新支援アドバイザー事業

専門家による無料特別窓口相談日のお知らせ

これから「創業」を考えている方や、新商品の開発や生産または新しいサービスの開発・提供などを検討されている経営者の方々に「専門家による無料特別窓口相談日」を開催します。

問合せ 宇都宮経営革新支援アドバイザーセンター 経営支援部 ☎63773131

開催日 11月14日(水)

Advertisement for Bistrot Climat featuring a chef and the text '気軽なフレンチは いかがですか? www.bistroclimat.jp'.

Advertisement for Aoshou featuring a hand pointing to a checkmark and the text '見落としていませんか? ユニフォーム変更のサイン。'.

専門相談

無料の専門相談です。各分野の専門家が、あなたの相談に応じます。

会場 法律・発明相談は宇都宮商工会議所
☎637-3131(代)

■法律相談(毎月第2火曜日)
日時 11月13日・12月11日 午後1時30分～4時30分
受付 午後1時～3時(先着10名まで)
内容 PL法関係、売掛金の回収方法、不渡手形の処理方法、従業員の交通事故、不動産取引など
相談員 弁護士 問合せ 経営支援部

■発明相談(毎月第1・2・3金曜日)
日時 11月16日・12月7日・14日 午後1時30分～4時30分
受付 午後1時～4時
内容 特許、実用新案、商標、意匠登録その他発明に関する各種相談
相談員 弁護士 問合せ 経営支援部

■企業年金相談
相談日 希望により調整(申し込みは随時受付)
内容 企業年金、退職金制度導入、組み換えなど
相談員 栃木県ファイナンシャル・プランナーズ協同組合員
問合せ 総務部

■税務相談
相談日 希望により調整(申し込みは随時受付)
内容 所得税、法人税、相続税、その他各種相談
相談員 税理士 問合せ 経営支援部

■個人情報保護法対策相談
内容 個人情報の安全管理と社内整備、適法・不適法確認と改善案、漏えい賠償保険のリスク診断、有事の対応など
受付・回答 「個別相談」受付カードにより相談申込を受付、相談員を派遣またはFAX・電話で迅速に回答
相談員 協力保険会社9社のスタッフ・コンサルタント
問合せ 総務部

■商業登記相談
相談日 希望により調整(申し込みは随時受付)
内容 法人設立、役員・組織変更など各種相談
相談員 司法書士 問合せ 経営支援部

「次期設置委員会検討会議」が終了、報告書を提出
この検討会議(委員長 船田武彦氏)は、平成19年6月の常議員会並びに通常議員総会において設置が承認されたもので、当所各委員会から推薦された7名の委員により、委員会について「現状の分析や課題」「活性化方策」、次期(平成19年11月から22年10月まで)に設置する委員会についての「委員会の名称と調査事項」などについて協議検討を重ねてきました。

問合せ 総務部
☎637-3131

次期設置委員会検討会議

Table with 2 columns: 委員会名, 主な調査・研究事項. Lists committees like 企画運営委員会, 会員交流委員会, etc.

Table with 5 columns: 地区, 氏名, 事業所名, 所在地, 電話. Lists members of the revitalization committee across various regions.

振興委員は、地域や業界と商工会議所を結ぶパイプ役です
当所事業の普及、地域や業界動向の把握、各種調査への協力など、会員の皆様と商工会議所を結ぶパイプ役として、31名の方に振興委員を委嘱しています。

問合せ 経営支援部
☎637-3131

宇都宮商工会議所振興委員

新しいビジネスネットワークの構築を!

首都圏北部地域を中心とした企業が一堂に会し、各企業がオリジナルのプレゼンテーションでマッチングを目指します。
本事業は、川上側企業には「従来地域外との取引関係の構築」「各社保有技術の情報発信」「異業種分野企業との情報交換」の機会として、川下側企業には「新たな協力企業の発掘」「光る技術の発掘」「異業種企業との情報交換」の機会として、新たなビジネスモデルを創出することを目的としています。

申込 問合せ 地域振興部担当(大垣)
☎637-3131

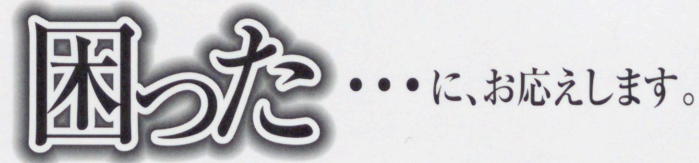
宮の市、ミヤ・ジャズイン2007御礼
協力にご参加いただいた皆様、ありがとうございました。

宮の市とミヤ・ジャズイン2007が11月3日(土)、4日(日)の2日間開催され、大盛況のうちに幕を閉じることができました。
ご来場いただいた会員の皆様、準備・運営に携わっていた関係者の皆様、ご協賛いただきました企業の皆様、深くお礼申し上げます。

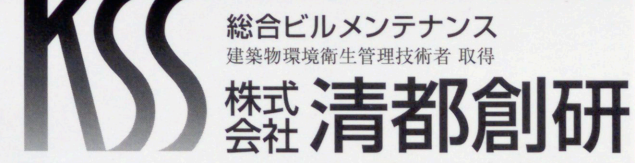
宮の市(商業参事実行委員会)
ミヤ・ジャズイン2007実行委員会

Maintenance and cleaning

事務所・店舗等の臨時・定期清掃、敷地内の除草・樹木剪定など



まずは、ホームページかフリーダイヤルで
http://www.seitosouken.co.jp



〒321-0913 栃木県宇都宮市上桑島町1460-9
☎0120-769-055
TEL:028-657-5055 FAX:028-657-5077
E-mail: info@seitosouken.co.jp



◆新聞折込チラシ取扱い・配布◆

下野新聞・エフエム栃木・とちぎテレビ広告代理店
株式会社 栃木オリコミ・センター

- List of branches: 本社 栃木県宇都宮市平出町3734-4, 小山営業所 栃木県小山市出井1193-18, etc.

商工会議所共済制度推進員紹介⑧

商工会議所共済制度推進員(アクサ生命保険(株)社員)を紹介するコーナーです。第28回は、アクサ生命保険(株)宇都宮営業所の市江博一さんです。

Q 市江さん、自己紹介していただけですか。

A 皆様こんにちは。アクサ生命の市江博一と申します。日ごろより宇都宮商工会議所の会員事業所の皆様には大変お世話になっております。

私は「誠実」をモットーとして、この仕事を通じて経営者の皆様



に少しでもお役に立てる情報の提供を心がけ参りたいと思っております。何かと未熟な私ですが、微力ながら会議所共済制度の発展に貢献したいと思っております。

今後ともご指導、ご鞭撻のほど、よろしくお願ひ申し上げます。

ベストウイスクラブキャンペーン

今回の目玉は、1095(終身医療保険1095)とLTPP(低払いもどし金型定期保険)

毎年2回実施されているベストウイスクラブキャンペーンが、10月1日から実施されています。今回の目玉は、一生頼れる医療保障の「1095(終身医療保険1095)」と、企業経営者を強くサポートする「LTPP(低払いもどし金型定期保険)」です。

1095は、一生涯の入院、手術などの医療保障を確保し、さらに、特約を付けることにより、死亡保障・介護保障も充実されます。

LTPPは、98歳までの長期保障で事業保障資金を確保し、払い戻し金の活用で、決算・資金繰り対策資金、勇退時の退職慰労金を確保できます。また、法人でご契約される場合、保険料の1/2が損金算入されますので、税負担が軽減されます。

詳しくは、担当の共済制度推進員(アクサ生命営業社員)または左記までお問合せください。

問合せ
アクサ生命保険(株)
宇都宮営業所
☎6337-17670

個人情報漏えいリスクを幅広くカバー! 2008年3月加入始期分 新規募集開始!

個人情報漏えい賠償責任保険制度

会員企業の方が一の個人情報漏えい事故に備えるものとして、全国の商工会議所と日本商工会議所が運営している「日本商工会議所 個人情報漏えい賠償責任保険制度」の2008年3月加入始期分の新規募集が、11月1日から始まります。

この制度は、企業の情報漏えいリスクを幅広くカバーする補償内容に加え、商工会議所会員ならではの割安な保険料を実現するなど、加入者にとって充実した内容となっております。

加入者には「個人情報漏えい時の対応ガイド」と、企業の個人情報管理体制をチェックする「リスク診断サービス」を無料で提供。新規加入の申込期間は、12月31日まで(1月1日以降の申し込みは中途加入扱い)。保険期間は、2008年3月1日から1年間です。

保険料の見積りや加入手続きについては、各引受保険会社の募集代理店まで。

ではのスケールメリットにより、個別契約に比べて保険料が割安

② 情報管理体制・認証取得状況により保険料が最大60%割引

③ 個人情報漏えいの時期を問わず補償

ただし、初年度契約の保険期間の開始日より前に、既に情報漏えいの発生を知っている場合や知っていると合理的に推定できる場合には補償の対象外

④ 情報漏えいリスクを幅広くカバー

使用人等の故意の漏えいはもちろん、紙テープ・死者情報・従業員情報・クレジットカード番号等の漏えいも補償の対象

⑤ 充実の付帯サービス

【制度の特長】

① 団体割引(20%)適用に
よる割安な保険料

商工会議所の全国制度なら

「リスク診断サービス」(無料)

集団自動車保険制度
保険料が5%OFF!

当所では、会員事業所に対するサービスの一環として、「集団自動車保険」を取り扱っております。この制度は、一般の年払いと比べて、保険料が5%安くなるため、多くの会員事業所の皆様にご利用いただいております。

【特色】

- ◎対象車両
会員事業所の社有車、役員および従業員のマイカー。
- ◎保険料が割安
一般の年払いと比べ、保険料が

5%安くなります。

- ◎無事故割引の継承
他の保険会社等から切替えても無事故割引が継承できます。

【引受保険会社】

- ◎富士火災海上保険 ☎6333-52330
- ◎三井住友海上火災保険 ☎6344-01111
- ◎あいおい損害保険 ☎6335-66001

問合せ
総務部
☎6337-3131

火災共済のお知らせ

栃木県火災共済協同組合の火災共済が、中小企業者を力強くバックアップ!

【特長】①営利を目的としないので、掛金が安く経費の節減に役立ちます。②万1の場合、直ちに査定を行い、簡単な手続きです。

共済金を支払います。③剰余金が発生した場合は、利用分置配当金などで契約者に還元されます。④質権設定ができます。

加入資格

出資金(1口/1,000円)を払込んで組合資格を得ていただきます。

中小企業者のための
火災共済
あなたの安心を
お手伝い!

身近な機関が代理所です。安心してご加入ください。

総務部
☎637-3131
栃木県火災共済協同組合
☎637-3730
〒320-0806
宇都宮市中央3-1-4
(栃木県産業会館内)

個人情報漏えいリスクや個人情報保護対策などを個別に診断し、「個人情報管理リスク評価報告書」を提供

漏えい事故が起これば、企業の社会的信用を失墜させるばかりか、多額の損害賠償金や謝罪費用の支払いが発生する。

個人情報漏えいリスク対策の一環として、ぜひとも本保険制度への加入をお勧めいたします。

今すぐ加入を

個人情報保護法への対応として、各企業が個人情報の管理体制を強化しているものの、人為的ミスによるデータの紛失など、個人情報の漏えい事故を完全に防ぐことは難しい。また、ひとたび

問合せ
総務部
☎637-3131

【引受保険会社】

- ◎あいおい損害保険 ☎6335-66001
- ◎朝日火災海上保険 ☎6244-8581
- ◎共栄火災海上保険 ☎616-1223
- ◎現代海上火災保険 ☎03-5511-6565
- ◎スミセイ損害保険 ☎03-5360-6606
- ◎セコム損害保険 ☎6333-3254
- ◎損害保険ジャパン ☎6277-8071
- ◎大同火災海上保険 ☎03-3254-7571
- ◎東京海上日動火災保険 ☎600-7141
- ◎ツセイ同和損害保険 ☎6222-5418
- ◎日本興亜損害保険 ☎6333-8171
- ◎ユービーエス火災保険 ☎03-3214-4712
- ◎富士火災海上保険 ☎6333-52330
- ◎三井住友海上火災保険 ☎6344-01111

あなたの本づくりをお手伝いします。

一冊のぬくもりを大切にしたい。これが私たちの編集コンセプトです。

まずはお電話を
☎028-633-0489
http://www.zuisousha.co.jp

SINCE 1985
22nd
随想舎

図書出版・企画・編集・制作

〒320-0042 宇都宮市材木町3-3 Tel.028-633-0489 Fax.028-633-0463

栃木県地元密着優良中古車検索サイト!

中古車
買うなら!!
探すなら

JUとちぎとコム



JU 栃木

中古車買うなら、安心のJU栃木加盟店へ

www.jutochigi.com

信頼と安心をキーワードに中古車販売店の皆様をサポートするJU栃木では、加盟店を募集しております。詳しくはホームページをご覧ください。栃木県中古車販売店商工会 宇都宮市上久町1021-3 ☎028-648-1181



会員情報局

ラッピングクリエイション (らっぴんく屋さん)
代表 たかはし ますみさん

「ラッピング」は商品に付加価値をつける販
売促進として、サービス業全般に欠
かさないものに成長しました。持ち
込み商品のラッピングや商品の包装
企画、コーナー設置など「包み」に
関することでしたら、何でも相談可
しい。また、人材育成も大切な鍵。
企業や専門学
校などへの出
張講習、資格
取得講習会
も開催してい
ます(1月未
まで講習予
約10%割引)。
さて、今日
も包みます。
お客様の喜ぶ
顔が見たくて

お客様に頼まれ、ドッキン! 汗タ
ラで包んだ日から早20年。現在、ラッ
ピングは商品に付加価値をつける販
売促進として、サービス業全般に欠
かさないものに成長しました。持ち
込み商品のラッピングや商品の包装
企画、コーナー設置など「包み」に
関することでしたら、何でも相談可
しい。また、人材育成も大切な鍵。
企業や専門学
校などへの出
張講習、資格
取得講習会
も開催してい
ます(1月未
まで講習予
約10%割引)。
さて、今日
も包みます。
お客様の喜ぶ
顔が見たくて

320-0866 宇都宮市西大寛2-3-1 (陸町交差点角)
☎028-637-5907

がんばる経営を
お手伝いします

一会員入会ご希望の方をご紹介ください
宇都宮商工会議所 連絡先: 総務部
☎ 637-3131 ☎ 634-8694

チラシ・カタログ展示
コーナーご案内

商工会議所入口でPR
会員企業展示
コーナー設置

※ご希望の方は、総務部あて電話でご連
絡ください。
申込書をFAXで送信いたします。



問合せ
総務部
☎ 637-3131
☎ 634-8694

「天地人」広告の申し込み・問合せは

有限会社 レザール広告事務所
☎ 600-3047 ☎ 600-3048
有限会社 栃木広告社
☎ 639-1115 ☎ 639-1116

商い川柳

第122回 荒井宗明選

焼香の煙に貸しを諦める
《評》仲良しこよしまた一人逝く。
手鏡へつくり笑顔を整える
《評》涙も見せて語る身の上。
遺産などない兄弟の仲がよい
《評》腕一本に賭ける一生。
外国で聞くと日本語美しい
ゴミだけじゃないんだ人も分けられる
初対面相手の腹を探り合う
ヒレ酒の味へ一気に入りが来る
生き甲斐の友あり今日も笑いあり
無駄な灯を消して夫のしたり顔
湯豆腐の約束をする今朝の冷え

江部 政司 (無職)
伊藤 王子 (主婦)
渡辺 一雄 (無職)
福田 弘 (無職)
鶴牧美佐子 (主婦)
山口 実 (自営業)
宮田 仁 (無職)
古内かほる (主婦)
富士美枝子 (いずみ食堂)
伊東 一 (無職)

投稿先

宇都宮商工会議所
会報「天地人」
(商い川柳)係
〒320-0806
宇都宮市中央3-1-14
☎634-8694



わたしの二冊

『日本橋バビロン』
小林 信彦 (著)
文藝春秋 1476円(税別)



日本橋の老舗和菓子屋の長男として
生まれた著者は、順当であれば家業を
継いでいるはずでした。けれども第一
次世界大戦による戦災で家は灰燼に帰
し、やがてのれんも下ろすこと。一
作品の中で、常に時代を見事に切り取っ
てきた著者が、自らの家を軸として、
東京の下町である両国界隈のうつろい
を描いています。私たちが映画(「真
さん」)シリーズや小津安二郎作品な
ど、やテレビなどを通じて親しんでき
た「下町」を幻想として切り捨て、関
東大震災と東京大空襲と「二冊」の激

甚に挟まれた「時」の空気を再現しよ
うとしています。
場所も時代もびんごこいながら、
読み進むうちに宇都宮市の中心街の変
化が二重写しになってきました。著者
にそんな意図があったかどうかは判り
ませんが、街づくりを考える時の助け
にもなる一冊ではないでしょうか。

栃木県立博物館 ☎634-1311
企画展「とちぎ石ものがたり」
11月25日(日)まで
旧石器時代から中世までの栃木県域にゆかりのある石材と、
利用した人々との関わりを探る。
一般=250円/大高生=120円/中学生以下無料

宇都宮美術館 ☎643-0100
企画展「第3回宇都宮美術の現在展」
11月25日(日)~08年1月27日(日)まで
市在住、在勤作家の日本画、洋画、工芸、写真、書、版画、彫刻
の各分野の作品を展示。
一般=600円/大高生=400円/小中生=200円(宇都宮市内在住
の小中高生は無料)

栃木県立美術館 ☎621-3556
平成19年度はリニューアルのため1年間休館となります。普及事業
については随時開催しますので、詳細は、広報担当までお問い合わせ
ください。

食事のマナーも
ビジネスのうち

最近ではすっかり悪者扱
いされている「接待」です
が、ビジネスにおいてはま
だまだ重要な役割を担っ
ています。
その接待の席で、気をつ
けなくていけないのが、食
事のマナー。苦手な方が多
いのでは?
接待だけではなく、食事
を兼ねたミーティングなど、
さまざまなシーンで取引先
や上役などと食卓を囲む
ことも少なくありません。
そんな時のために、最低限
のマナーは身につけておき
たいものです。
たとえば「上品にしな
くちゃ」と固くなったあま
り、箸でとったものを口へ
運ぶ際に、口元に何気な
く左手を添えてはいませ
んか? 一見上品そうですが、
実はこれ「手皿」といって、
食事のマナーとしては大変
悪いものです。
そんなふうに、思いも
よらないことがマナー違反
だったりしますから、ふだ
んからマナーのトレーニン
グをするようにしてはい
かがでしょうか。もっとも
マナーを気にしすぎるあま
り、肝心の商談や打ち合
わせを忘れてしまつては本
末転倒ですよ。

頭の体操をはじめよう!クロスワードパズル

A~Gの文字を組み合わせて、ある言葉を作ってください。
(ヒント)携帯やパソコンを支える、軽くて電力が大きい電池

1	2	3	4	5	6
A					
7					
		10		B	11
12	13				
15		C	16		17
			18		
20		21		E	
	F				G
23					

● 回答をハキ、またはメールで住所、氏名明記の上、
宇都宮市本町4-15 宇都宮Nビル8F(高井宗明宛)に
正解者の中から各名様に5000円分の
図書カードを差し上げます。
締め切りは10月31日(日)まで。
当選発表は、発表の中心にさせていただきます。

タテのカギ
1. 七五三のお参り、子供の手には……
2. ○○食えば鐘が鳴るなり法隆寺
3. アメフト、○○○○○な若者たちの肉弾戦
4. 野生のセリ
5. 「欧米か!」で人気の漫才コンビ
6. 青汁の原料となる野菜のひとつ
8. ノルマ達成で働き過ぎで○○○死に至る場合も
11. 「IMF」日本語で言うところ「国際○○○○○」
13. 徳川家康は最初静岡岡崎のここに祀られた
16. 首脳会議の前に先ず○○○○○レベルで話の作業
17. 脊柱を構成する椎骨のうち、腰を支える部分
19. 渡良瀬遊水池一面に生えている植物
20. 昔、村の人々をまとめ治める人の呼称「村○○」とも
21. 液体が気体になる現象

ヨコのカギ
1. 冷たい水やアイスクリームなどに反応「○○○過敏症」
4. 11月11日まで市美術館で開催された「○○○○デザイン展」
7. 新親方で不祥事から立ち直れるか? ○○○○部屋
9. 交通渋滞解消に役「○○○シェアリング」
10. 一立方メートルに等しい体積の単位、漢字では「肝」
12. あの役人、地位を○○○○して賄賂を取ってるらしい
14. ○○にひかれて善光寺参り
15. 鶏模様のある石炭、漢字で書くと「馬騮」
16. 季節によって変わる値段、寿司屋に多い
18. 優れた文学や音楽は○○○○○を越えて愛される
20. 「憲政の神様」と称された○○○行雄。号は「粵堂」
22. 鉱物の性質を有すること
23. 万里の長城の東端の関

先月号の答え・サブプライムローン

応募先 〒320-0806 宇都宮市中央3-1-4 E-Mail:info@u-cci.or.jp
*個人情報保護法に基づき、応募データは上記目的以外には使用いたしません。

「社員の受入」「社員の送り出し」に関する
情報をお寄せ下さい。確かな企業を・確かな人材を、
無料で紹介している公益法人です。是非ご利用下さい。

財団法人 産業雇用安定センター 栃木事務所
〒320-0033 宇都宮市本町4-15 宇都宮Nビル8F http://www.sangyokoyo.or.jp/
お問い合わせ TEL. 028-623-6181 FAX. 028-650-4143

より効果的な広告をお求めの方へ
「天地人」を広告媒体としてぜひご利用ください。
広告スタイルは3タイプをご用意しております。

ディスプレイ広告 貴社の「知名度」をアップするのに有効です。社名・事業内容など明確に表現できます。
記事型広告 訴えたい内容を記事型で紹介できます。イベント告知・新商品紹介・サービスなどニュース性の高い細かな情報までを読者に理解しやすく訴求できます。直接的なメリットのある広告スタイルです。
編集タイアップ型広告 編集記事とのタイアップによって作られる広告です。レギュラーコーナー(記事)のスポンサーになるスタイルで、業種・内容等ご相談に応じます。

宇都宮商工会議所 会報「天地人」 栃木県宇都宮市栄町6-15赤羽ハイツ205
専属広告代理店 ☎028-600-3047
レザール広告事務所 ☎028-600-3048 E-mail: les-arts@bz01.plala.or.jp

「天地人」は宇都宮商工会議所会員
7,028社の経営者の手元に直接届く情報誌です。

宇都宮市内の事業所数21,086社のうち
7,028社が宇都宮商工会議所に加入しています。

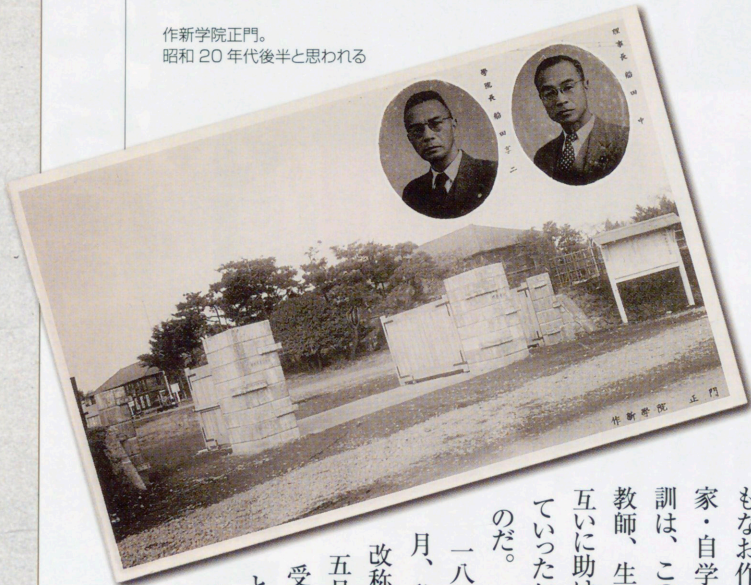
会員組織率 33.3%

※1 [平成13年度事業所統計による] ※2 [平成18年11月末現在]

Once upon a time in Utsunomiya

一枚の絵葉書から 石井敏夫コレクションより 第23回

作新学院正門。
昭和20年代後半と思われる



作新学院

創立百二十周年の歴史と伝統を誇る作新学院。その誕生は船田兵吾が渡辺陳平らと一八八五（明治十八）年九月二十八日、江野町に下野英学校を創立したことに始まる。兵吾十八歳であった。翌年には堀田村二里山（現県立図書館）に新校舎を建設し、八八（明治二十一年）九月、私立作新館と改称した。校舎建設に際しては、田中正造や上野松次郎、菊地三郎らがその援助を惜しまなかったという。

創立百二十周年の歴史と伝統を誇る作新学院。その誕生は船田兵吾が渡辺陳平らと一八八五（明治十八）年九月二十八日、江野町に下野英学校を創立したことに始まる。兵吾十八歳であった。翌年には堀田村二里山（現県立図書館）に新校舎を建設し、八八（明治二十一年）九月、私立作新館と改称した。校舎建設に際しては、田中正造や上野松次郎、菊地三郎らがその援助を惜しまなかったという。

一八九五（明治二十八年）年三月、私立尋常中学作新館と改称。九九（明治三十二年）五月には中学校の認可を受け、私立下野中学校と改称した。第一回の卒業生は二十人であった。兵吾は教育と学校経営に心血を注ぎ



現在の作新学院グラウンドと校舎全景



高等部調理室と幼稚園外観

一九二四（大正十三年）、五十七歳の生涯を閉じた。再び作新の校名が登場するのは、一九四二（昭和十六）年三月創立の作新館高等学校。現在の作新学院となるのは、太平洋戦争が終わった四七（昭和二十二年）八月からのことである。

●ビジネススケジュール● 宇都宮商工会議所カレンダー 2007 11月~12月 霜月—師走

日	月	火	水	木	金	土
11月4 ミヤ・ジャズイン 2007、宮の市ほか 中心市街地イベント	5 「e-天地人」配信	6 議員懇話会朝食会	7 	8 臨時議員総会、議員 懇話会臨時総会 女性部正副会長・正 副常任理事会議、女 性部役員会	9 天地人11月号発行 発明相談	10
11 一の酉	12	13 法律相談	14	15 情報セキュリティ セミナー2007 七五三	16 情報セキュリティ セミナー2007 発明相談	17
18 第117回 日商簿記検定試験 (1~4級)	19	20 「e-天地人」配信	21 金融相談日 (1日公庫)	22 ふれあい共済等口 座振替日	23 祝日(勤労感謝の日) 2007年全国 そろばんコンクール 宇都宮大会 二の酉	24
25 第19回 福祉住環境 コーディネーター 検定試験 (1級2次~3級)	26 	27 M&A 電話相談会 経営革新セミナー	28 中小企業のための 事業承継 M&A セミナー	29 	30 文化の日	12月1
2 第23回 カラーコーディ ネーター検定試験 (1~3級)	3	4	5 「e-天地人」配信	6 ふれあい共済等窓 口入金締日	7 発明相談 大雪	8

しもつけ歳時記

十月十七日 二宮神社例大祭(宮町)
質素倹約など報徳思想で知られる二宮尊徳の命日に、その遺徳を偲んで行われる。十月十九日~二十日 恵比須講(足利市) 家内安全、商売繁盛を願う西宮神社の晩秋の風物詩。関東一の規模を誇り、参道にはたくさんのお宝市の露店が軒を連ねる。四百年の歴史を持つ。
十一月二十三日 釈奠(足利市)
日本最古の足利学校にある孔子廟で行われる。市長をはじめ教育関係者が参列し、涙をすました後、孔子廟に入場。神官による祝詞と雅楽の流れる中、孔子像と小野篁に供物を供える行事。学校周辺では「学校さままつり」が開催される。
十一月二十三日~二十四日 羽黒山神社の梵天祭(宇都宮市)
五穀豊穡を祈願し梵天を奉納する勇壮な祭り。神社の門前にあたる今里では露店が道路両脇を埋め尽くし、名物のユズが並べられる。
十二月三日 野木神社の提灯もみ(野木町)
長い竹竿の先に提灯をつけ、参道でもみ合いながら神様の帰りを祝う奇祭。この日を地元の人々は「オカエ」と呼び、提灯もみが終わると甘酒、雑煮を振る舞う。



大切な方への贈り物
plairir
HACHINOJO
food & wine
Tel 028-639-8639



Floral Concerto
Living with Nature

CONTENTS

- ウエディングブーケ
- パーティフラワー (受付装花・創作大装花...)
- 空間ディスプレイ
- お庭植物・外構エクステリアデザイン・施工
- アレンジフラワー・花束・プリザーブドフラワー
- 胡蝶蘭・観葉植物・雑貨
- 全国発送・市内デリバリーサービス
- 花教室

フローラルコンチェルト花吉
〒321-0933 栃木県宇都宮市栗瀬町1865-1 Calmare 宇都宮 1F北口正面
TEL 028-632-8787 FAX 028-632-8831
OPEN ▶ AM10:00-PM7:00 火曜定休

こんにちはは！ 経営サポート隊です

経営の判断と実行のプロセスをサポートします

ナック・ワース・プロ(有)

代表取締役・中小企業診断士 仲山 親雄



こんにちは。経営サポート隊隊員の仲山親雄です。弊社は、平成2年に中小企業診断士事務所から始まり、現在は経営コンサルティング会社として企業や団体の諸問題、諸課題の解決のため、各種サポートを行っています。

ご承知のとおり、バブル崩壊後の90年代のデフレ経済下、わが国の経済・産業界は大きな転換を余儀なくされました。正にその状況の中で、企業は売上が伸び悩み、資金繰りが窮屈になるなどとして、それまでの経営の行き方が通用しないことに気付いたのです。そして今後とも、生産・販売および経営の現場は絶えず、自ら、良い変化、を続けるていかなければなりません。

よりお客様に合ったサービスを提供します

鈴木貴徳司法書士事務所 所長 鈴木貴徳



「天地人」をご覧の皆様、はじめまして、司法書士の鈴木貴徳です。このたび経営サポート隊に参加させていただくことになりました。どうぞよろしくお願い申し上げます。

1. 登記または供託に関する手続きについて代理すること
2. 裁判所、検察庁または法務局に提出する書類を作成すること
3. 法務局長に対する、登記または供託に関する審査請求の手続きについて代理すること
4. 簡易裁判所訴訟業務を行うこと

経営サポート隊のお問い合わせは 経営支援部 ☎637-3131

当事務所といたしましては、登記に関する手続きの代理を中心に、皆様をサポートしていきたいと考えています。平成17年の不動産登記法の改正により、従来の「権利書」の代わりに発行される登記識別情報の取扱い、登記申請のオンライン化導入など、従来以上に高度な専門知識が必要となりました。また、企業に対しては、近年の相次ぐ商法改正のなかで、規模の大小を問わず、コンプライアンス体制の確立が求められるようになりました。このような社会情勢のなか、司法書士として、法令や登記先例などの専門知識を活用し、皆様の企業活動を支援できればと思っています。

当事務所ではお客様との話し合いを重視しています。対話を重ねることで信頼関係が生まれ、よりお客様に合ったサービスを提供できると信じているからです。

年末年始の「夜」を彩る ライトアップ事業

中心市街地 「ライトアップ2009」

年末年始の恒例、ライトアップ事業を、今年度も実施します！

- 【点灯時間】午後5時～11時(24日・31日は明け方まで)
- 【実施場所】パンパ通り、日野町通り、オリオン通り、シンボルロード、オリオンスクエア、東武馬車道通り、ユニオン通り、大通りの一部
- 【期間中の催し】大いちょうライトアップ、一晩だけのワイン村、歳末福引セールなど



問合せ 宇都宮まちづくり推進機構 ☎6332-8215

10月・11月は「小規模企業共済」と 「経営セーフティ共済」の全国加入促進強調月間です！ 加入のお問合せは、宇都宮商工会議所へ。

問い合わせ ☎637-3131

栃木県からのお知らせ

「改正建築基準法相談窓口」の開設について

- 【開設日時】10月15日(月)
- ※当面、年内一杯を目途として必要な期間継続します。
- 【設置場所】栃木県 県土整備部建築課建築指導班内 ☎024-251-4
- 【相談時間】土・祝日を除く次の時間帯に相談等を受け付けます。
午前9時～12時、午後1時～5時
- ※右記時間帯以外は、質疑応答の整理作業を行っております。

問合せ 栃木県建築課建築指導班 ☎6233-2514 ☎6233-2527

宇都宮市からのお知らせ

若年者就業支援セミナー(第3回)の受講生を募集します！

- 【日時】11月26日(月)・27日(火) (2日間コース) ※各日ともに午後1時30分～5時(会場)ホテル丸治(市内泉町) 【内容】働くことの意味・重要性、自分に向いている仕事探し
- 【対象】市内に住んでいる15歳以上35歳未満の就職希望者(新規卒卒予定者を除く) 【定員】15名 【費用】無料
- 【申込み】はがきまたはファックスで、

問合せ 宇都宮市商工振興課労政グループ ☎6322-2446 ☎6322-5420

編集後記

今月の巻頭特集は、「多種多様なアプローチで、エルダー世代のニーズを」です。団塊の世代の大量退職問題(2007年問題)が騒がれて久しいですが、行政と企業の努力で段階的移行が進んでいるようです。今回は、団塊の世代のパワーをビジネスにどう活用していくかという視点で構成しました。多種多様なニーズを持つ団塊の世代。そこにビジネスチャンスがあるのかもしれない。

△天地人由来△

天に星、地に花、人に愛を
天に星、地に花、人に愛を
宇都宮城、人を市民の和にな
そらえて宇都宮の豊かな自然
環境、歴史的風土を考察して
名づけました。

天地人 題字：藤井 清 名誉会頭 揮毫

vol.530 平成19年11月10日発行
発行所 宇都宮商工会議所
〒320-0806 宇都宮市中央3-1-4
☎028-637-3131 ☎028-634-8694
http://www.u-cci.or.jp
編集発行人 野澤不二夫
編集・制作 有限会社 随想舎
©宇都宮商工会議所
本紙記事・写真・イラストなどの無断転載を禁じます。

料金表 (消費税5%込み)

記事型広告	カラー・サイズ 天地×左右(ミリ)	4色2段1/2 1点	4色2段(4段1/2) 2点まで	1色1P 4点まで	4色1P 4点まで
会員価格	1回掲載	40,000円	72,000円	150,000円	220,000円
編集制作費		10,500円～	21,000円～	42,000円～	42,000円～

広告のお申し込み、お問い合わせは 宇都宮商工会議所 天地人担当 TEL 028-637-3131 FAX 028-634-8694 専属広告代理店 有限会社 レザール広告事務所 TEL 028-600-3047 FAX 028-600-3048

年12回
毎月10日発行

料金表 (消費税5%込み)

カラー・サイズ 天地×左右(ミリ)	1色1段 48×180	4色1段 48×180	4色1P(表4) 297×200
1回掲載	30,000円	40,000円	200,000円
半年契約(6回) (1回あたり金額)	174,000円 (29,000円)	228,000円 (38,000円)	1,140,000円 (190,000円)
年間契約(12回) (1回あたり金額)	324,000円 (27,000円)	432,000円 (36,000円)	2,160,000円 (180,000円)
制作費	8,400円～	10,500円～	42,000円～

天地人

宇都宮商工会議所会報

広告料金表

ぜひご利用ください。

宇都宮市へ平成20年度予算化 及び措置要望書を提出

当所は、10月22日(月)に宇都宮市長、宇都宮市議会議長へ地域活性化施策等の充実強化や中小企業のものづくり支援など5項目にわたる要望書を提出しました。要望書の内容は次のとおり。

1 地域活性化施策等の充実強化について

改正まちづくり三法の全面施行や国における地域再生、中心市街地再生のための施策強化が図られておりますが、今後は都市としての総合力や地域の自主的な活力増進が求められることから、次の各項目について格段の措置を講じられたい。

- (1) 中心市街地活性化の促進と支援強化について
- (2) 市街地再開発事業や拠点整備の促進について
- (3) 集客・交流機能の強化促進について

都心部ランドデザインで示されている中核施設については公共施設を含め順次整備促進が図られておりますが、新都市拠点とする「JRCコア」に関しては、特に西口地区の景観整備が指摘されていることから、早急な対策を講じられたい。

- (4) 都市景観整備の促進について
- (5) 産業振興としての広域連携の促進について



また、同ランドデザインでは歴史軸やシンボルロード沿道整備等の都市軸構想の再構築があげられており、これらは中心市街地活性化の重要な事業であることか

宇都宮の個性ある景観形成のための計画の推進にあたりましては、市民や地域の事業者が協働で参画できる仕組みづくりのものと、道路環境の整備や安心安全な生活環境の改善に取り組みよう支援措置を講じられたい。

宇都宮地域合併協議会が策定した「基本計画」を進めるにあたり、本市の産業振興のために上河内・河内商工会と連携した

事業等に対する支援策を講じられたい。

2 中小企業のものづくり支援について

地域経済の源泉は地元中小企業の活力にあるとの観点から、特に中小企業の技術力強化に関して、次の各項目に対する施策を講じられたい。

- (1) 技術開発等に関する支援について
- (2) 工業団地内立地企業との連携強化の促進について

市内各工業団地には高度技術企業及び研究所が数多く立地することから、産業支援機関並びに教育機関との連携を強化し、進出大手企業と地元中小企業の交流促進を図られたい。

- (3) 地域経済研究機関の創設について
- (4) 市内交通の円滑化及び広域交通体系の整備について

各交通機関の特性を生かし相乗効果が期待される総合交通体系が強く望まれます。当所においても先般「総合交通体系のあり方」検討報告書を提出いたしました。これを参考に引き続き公共機関等の基幹交通と組み合わせ最適な交通網となる広域交通体系の整備を促進されたい。



さらに、安心・安全な市街地の歩行空間確保のため、街路整備事業等の施策を継続実施されたい。

4 環境対策の強化について

循環型社会形成を推進するため、宇都宮市におかれましては入札制度のインセンティブ等の施策を講じられておりますが、さらに商工会議所が行う環境対策事業(仮称「会員事業所環境対策支援事業」)に対しての予算措置を講じられたい。

5 「おもいなし運動」の展開支援について

当所青年部が推進する「おもてなし運動」や市内小中学校への出前教育については、すでに「宇都宮おもてなしBOOK」作成に当たる予算措置をお願いいたしました。引き続き全面的な支援策を講じられたい。

これらの要望に対して佐藤市長からは、「要望のすべてを次年度の施策に取り組みることについては難しい面もあるが、できる限り実現に努めたい」、また篠崎議長からは、「まちづくりに大切な事項が多く、議会として支援していきたい」というコメントがありました。

宇都宮商工会議所会報「天地人」 年賀広告、レギュラー広告掲載企業募集!

当所では、平成20年1月号(平成20年1月10日発行)に年賀広告を企画いたしました。年始のごあいさつに誌上年賀広告をぜひ、ご利用ください。また、会報「天地人」レギュラー広告の平成20年掲載分の申し込みも開始しました。皆様におなじみのページ下の定型広告(カラー、モノクロ)、広告を記事風にアレンジして構成する記事型広告、A4サイズに準じた表4広告などご要望に応じた提案が可能です。連続掲載には特典もあります。

す。御社のビジネスチャンス拡大にぜひ、本誌広告をご利用ください。

年賀広告の詳細については、本誌折込チラシも参照ください。

お問合せは、当所天地人担当または広告代理店にご連絡ください。

レザール広告事務所
〒600-0304 宇都宮市
〒639-1115 宇都宮市
〒637-3131 宇都宮市

「天地人」では、会員の皆様の 「謹賀新年」広告を募集いたします。

「天地人」編集部では、来年1月10日発行 No.532の誌上に、「謹賀新年」広告を企画いたしました。掲載枠数は申し込み順、見開き4頁で80枠を予定しております(複数枠可)。掲載はモノクロ1色刷で、一枠1万円(税込)となります。ぜひ、御社の暑中見舞にふりかへて活用されますようお願い申し上げます。

あけましておめでとーございませう。
本年もよろしくお願いたします。

〒123 4567 宇都宮市天地人町12-3
宇都宮商工会議所
代表取締役 宇都宮 太郎
〒123 4567

【問合せ】
◎総務部 ☎ 637-3131
または、広告代理店
◎レザール広告事務所 ☎ 600-3047
◎栃木広告社 ☎ 639-1115 まで。

詳細は、今月号の折込チラシをご覧ください。

会員限定 新企画登場!!

天地人に、A4・B5サイズ1枚あたり
わずか10.2円~で
折りこみチラシが入れます。
1号あたり(約7300部発送)
78,500円(税込)~という
ご利用しやすい金額です。

宇都宮商工会議所会員約7000事業所のほか、全国主要商工会議所および関連団体に、ダイレクトに情報をお届けいたします。折り込みチラシは毎月専用ファイルにまとめ、天地人送付時に同封しますので必ず手にとっていただけます。チラシはご用意いただけます。折り込み料金など詳細は、商工会議所「天地人」担当までお問い合わせください。

会員事業所限定、会報「天地人」 有料折込事業を開始しました!!

会員の皆様が自社PRのために作成したチラシやパンフレットを、会報「天地人」にもお届けします!

当所では、会員事業所限定サービスとして会報「天地人」への有料折込事業を7月号から開始しました。

このサービスは、会員事業所相互の事業発展を目的に行うもので、本サービスを利用することで、「経営者」に向けた宣伝効果と

もにDM発送費を軽減することができま。本誌への広告掲載とともにぜひ、ご利用ください。問合せをお待ちしております。

なお、郵送費などの関係から、1号あたりの折り込み数は10社までとなっております。ご利用をお考えの際は、お早めにご連絡ください。

【問合せ】
◎総務部 ☎ 637-3131

忘年会・新年会 ご予約承り中

3名様~100名様、
すべて個室を用意しております。
丹精込めた料理人の味をぜひ堪能ください。



赤門通り 割烹 うまぶ
0120-243580

「アクサ生命は商工会議所会員の皆さまの生活をサポートしています」

THE AXA

緊急事態も、
安心して迎えたい。

PLAN.

想いを、プランに。アクサ生命のFairWindがお手伝いします。 www.axa.co.jp/life/

LTTP 低払いもどし金型定期保険

FairWind

フェアウインド



アクサ生命

宇都宮営業所 〒320-0815 宇都宮市中河原町3-19 アクサ宇都宮ビル TEL 028-637-7670 <http://www2.axa.co.jp/>
ご検討に際しては「商品パンフレット」「ご契約のしおり・約款」「重要事項説明書(契約概要・注意喚起情報)」を必ずご覧ください。

Be Life Confident

AXA-30-0708-0098/9F7

宇都宮商工会議所会報

天地人

平成19年11月10日(毎月10日発行)
昭和43年4月11日第三種郵便物認可

発行所 宇都宮商工会議所 編集兼発行人
〒320-0806 宇都宮市中央3-1-4 野澤不二夫

028-637-3131
028-634-8694

<http://www.u-ci.or.jp>

定価 150円