

主な内容

第八回会員大会……………1頁

経済見通しと中小企業……………3頁

優良従業員表彰……………4頁

小売店診断マニュアル……………5頁

体力づくり……………6頁



発行所
宇都宮商工会議所
宇都宮市中央本町
4番12号
〒320 電話33-6231(4)

編集兼
発行人 金子浩蔵

印刷所 三共印刷機

宇都宮市の人口 343,349人
当会議所会員 4,008人

業界の振興と発展に努力



財政基盤の確立も 第八回 会員大会開く

宇都宮商工会議所は会員四千八百人突破記念、第八回会員大会を十月二十三日、栃木会館小ホールで開催した。大会には小池嘉子宇都宮市長ら来賓、会員約四百五十人が出席、永年勤続優良従業員八百九十五人を表彰した。第七回大会決議事項の処理経過を報告、次いで議事には、①経済危機突破、安定経営推進、②市内幹線道路の整備、③瑞穂野工業団地への移転助成など三項目の要望を決議、業界の振興と発展のため決議事項の実現に努力する旨の大会宣言を行った。

大会はまず、大会委員長の高橋栄作会頭が「宇都宮商工会議所は明治大正昭和三代を通じ地域商工業の発展と社会福祉に貢献してきた。これからも使命を達成するため、協力してやって行こう」と挨拶、小池嘉子市長、増山道保県議員、木村明市議長副議長らが、それぞれ「今後ますますの発展を祈る」と大会に対する祝辞を述べた。

金子浩蔵事務理事から第七回大会決議の処理報告が行われた。この議事に入り、別項のような三項目の提案、要望を満場一致で決議した。

なお、この大会を記念して、同日宇都宮市に対し現金十万円を寄贈した。

本市はまず、大会委員長の高橋栄作会頭が「宇都宮商工会議所は明治大正昭和三代を通じ地域商工業の発展と社会福祉に貢献してきた。これからも使命を達成するため、協力してやって行こう」と挨拶、小池嘉子市長、増山道保県議員、木村明市議長副議長らが、それぞれ「今後ますますの発展を祈る」と大会に対する祝辞を述べた。

金子浩蔵事務理事から第七回大会決議の処理報告が行われた。この議事に入り、別項のような三項目の提案、要望を満場一致で決議した。

なお、この大会を記念して、同日宇都宮市に対し現金十万円を寄贈した。

市内東西交通の幹線道路整備

本年六月、市内には総合的な交通規制が強化されたが、道路交通の現状からは、都市の道路構造が機能の面で多分に不足していると考えられる。本市では、この緊要性を認識され、都市計画道路として、主要幹線道路と市内環状道路の基本計画を策定されていますが、特に次の道路の建設整備については、困難な財政事情下とは思いますが、一日も早く優先着手されたいと要望致します。

①南大通り(市道四号線)から県道宇都宮(市道三号線)に
②東光街(市道三号線)から日光街(市道三号線)に
③東光街(市道三号線)から日光街(市道三号線)に
④日光街(市道三号線)から日光街(市道三号線)に
⑤日光街(市道三号線)から日光街(市道三号線)に

大会宣言(要旨)

二カ年度の長期にわたる総需抑制、金融引締めなど一連の政策の浸透により、物価はやや鎮静したが景気の回復は著しく政府の景気浮揚策にもかかわらず深刻な不況に喘いでいます。この重圧に堪え、政府の景気回復策に期待、この難局から脱出するために、われわれは一致協力して、さらに効率ある生産

性の向上と経営内容の抜本的な合理化を進め、宇都宮市商工業界の一層の発展を目指し、文字どおり懸命の努力をしなければならぬ。

商工会議所本来の使命達成のため四千有余名の会員数をさらに増強し、経済の諸情勢に即応した新しい事業遂行のための財政基盤の確立強化に努めなければならぬ。

本日ここに第八回会員大会の

大会決議(要旨)

安定経営を

わが国経済は深刻な不況に見舞われ、企業倒産の増加、雇用情勢の一層の悪化が懸念されています。この経済危機を突破するため政府は公共投資、財政融資の大幅増額、金利引き下げを中心とする四次景気浮揚策を決め、適切な運用を図ることになりました。これら迅速な実施を期すると同時にインフレの再燃防止と弱者救済に遺憾のないようきめ細かい配慮を払い、国民に対しては、経済の先行きに安心感を与え、企業経営の方向付けの指導に万全を期されるよう強く要望。また経営者は成長転換期の今日の情勢をよく認識、経営の安定成長のため、ぜい肉を落とし、体質を強化して健全な経営に徹するよう努力されることを提言します。

①今こそ自己資金を高め、きびしい合理化を推進しよう

②技術革新に対応、自主技術の開発

瑞穂野工業団地 工場移転に助成を

厳しい悪条件の下にあって、工場移転を勧奨し、その意欲を将来の発展へ希望をつなぐようにするために、中小工場が移転しやすいような条件を整備して援助することが緊要です。この際、ゼヒとも次のような金銭、税制上の助成措置をとられたいと強く要望する次第であります。

市に対する要望

①工場立地適正化資金
融資限度を一企業当たり二千万円程度とされたい。期間七カ年を十九年に延長されたい。
②前記資金利用企業に対し、金利負担軽減の措置をとられたい。
③団地分譲代金は十カ年の割賦払いとされたい。
④移転後五年間、固定資産税を免除されたい。

県に対する要望

①公害防止施設整備資金(工場移転も含む)の貸付期間七年内を二年に延長されたい。
②団地への移転資金分の県信用保証は、従来の企業別信用保証金の例に準じ、別枠処理とされたい。

③移転工場従業員の住宅、共同宿舎を団地周辺に確保された

和装の美しくさをさらにひきたてる……草履

はきものの きむらや

江野町オリオン通り TEL344849
東武アパート1階履物売場 TEL348281
みどりや2階履物部 TEL34211

金融相談・経営相談・財産作りなど

皆様のニーズにお応えできる幅広い機能でお役に立ちたいと思っています

1年もの最高利回り 5年もの最高利回り

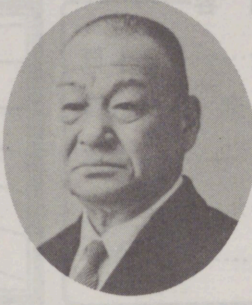
政府が出資している金融機関

ワリショー 商工中金宇都宮支店 無記名
字都宮市西1-1-15
〒320 ☎(0286)33-8191(代)

リッショー 無記名

決意を新たに

第八回大会 高橋栄作会頭挨拶



開会に当たりましてご挨拶を申し上げます。宇都宮商工会議所は明治二十六年八月二十六日に発足したもので、昭和十八年に及ぶ長い歴史を経てまいりました。その間、政治、経済、社会の各般にわたる幾多の変遷に伴い、組織の刷新に直面し、会議所の組織もまた、さまざまな改変を見せましたが、その都度、諸先輩の強いご熱意とご努力により、会議所活動は常に前進し、地域商工の振興発展に社会貢献の増進のために大きく寄与し、宇都宮市政史上に輝かしい足跡を残してまいりました。今日に至りては、このように、宇都宮商工会議所の会員四千八百九十五名の増進と、第五回大会の開催、第八回大会の開催の機会に当たり、お集まりいただき、誠にありがとうございます。本日ここに宇都宮商工会議所の第四回総会が、このように、宇都宮商工会議所の会員四千八百九十五名の増進と、第五回大会の開催、第八回大会の開催の機会に当たり、お集まりいただき、誠にありがとうございます。

必要な積極政策

小規模振興委員の声

懇談会の発言から

流通の拠点 中央卸売市場

妻の座を 優遇する相続税

目標失い努力怠る

前向きの 経営政策を

お酒の税金

さて、二年連続ゼロ成長のレベルまで落ち込んでいる日本経済は、依然として低迷のまみれで、光見出し出ない深刻な状況にあると、我々見出す。昨年より、宇都宮商工会議所の第四回総会が、このように、宇都宮商工会議所の会員四千八百九十五名の増進と、第五回大会の開催、第八回大会の開催の機会に当たり、お集まりいただき、誠にありがとうございます。

去る九月二十二日、宇都宮商工会議所の第四回総会が、このように、宇都宮商工会議所の会員四千八百九十五名の増進と、第五回大会の開催、第八回大会の開催の機会に当たり、お集まりいただき、誠にありがとうございます。

この活動を一層強力に推進しなされること強く要望するものである。以上、所感の一端を述べさせていただきます。以上、所感の一端を述べさせていただきます。

日本経済の見通しと 中小企業経営

第一勧銀 監査役 中村孝士

長く続いている日本経済の不況は、最悪期を脱し、現在では回復期にあると思います。五十一年三月あたりから「二番底」で徐々回復してきています。山にたとえれば三谷目あたりで通過したかのようです。

伸びるスーパー・小売店

先ず、ある人は「現在の日本は三谷目の需給ギャップがある」と言いますが、これは、相当に大規模な公共事業の拡大をしなければならないと述べています。これは、国家の公共事業の意義を良く理解しなければなりません。

食品・繊維 耐久消費財

個人消費のうち、需要が伸びてきているのが、繊維品です。食品、繊維品に耐久消費財です。食品の伸び率は、二五パーセント、繊維品は、一五パーセントと見込まれています。

妻の座を 優遇する相続税

郵便貯金で過去二年間に預けたため、払い戻しなどができない。相続税は、相対的になった。妻の座を優遇する相続税は、相対的になった。

目標失い努力怠る

弾力的になり賃金が下がってきているので、需要が見込めず、目標を失い努力を怠る。目標を失い努力を怠る。

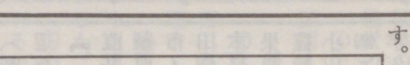
前向きの 経営政策を

以上、三点が基本的な経営政策として必要とされます。前向きの経営政策を打ち出す必要があります。

お酒の税金

酒類は、お酒とビールなどにかかると税金がかかる。お酒の税金は、お酒とビールなどにかかると税金がかかる。

48年2月 一番底 二番底 三番底 底割れ



図のように、最近の景気は四十八年三月にピークとして、大幅に悪化し、現在回復期に突入しています。

きれいな栃木県運動に参用しましょう

きれいな栃木県運動に参用しましょう。きれいな栃木県運動に参用しましょう。

Advertisement for Kanemas (カネマス) featuring 'Automotive Parts and Department Store' (自動車部品用品のデパート). Includes address, phone numbers, and a list of products.

永年勤続優良従業員

- 三十五年以上七二名
(一) 山本正吉 (日清製粉)
(二) 山本正吉 (日清製粉)
(三) 山本正吉 (日清製粉)
(四) 山本正吉 (日清製粉)
(五) 山本正吉 (日清製粉)
(六) 山本正吉 (日清製粉)
(七) 山本正吉 (日清製粉)
(八) 山本正吉 (日清製粉)
(九) 山本正吉 (日清製粉)
(十) 山本正吉 (日清製粉)
(十一) 山本正吉 (日清製粉)
(十二) 山本正吉 (日清製粉)
(十三) 山本正吉 (日清製粉)
(十四) 山本正吉 (日清製粉)
(十五) 山本正吉 (日清製粉)
(十六) 山本正吉 (日清製粉)
(十七) 山本正吉 (日清製粉)
(十八) 山本正吉 (日清製粉)
(十九) 山本正吉 (日清製粉)
(二十) 山本正吉 (日清製粉)
(二十一) 山本正吉 (日清製粉)
(二十二) 山本正吉 (日清製粉)
(二十三) 山本正吉 (日清製粉)
(二十四) 山本正吉 (日清製粉)
(二十五) 山本正吉 (日清製粉)
(二十六) 山本正吉 (日清製粉)
(二十七) 山本正吉 (日清製粉)
(二十八) 山本正吉 (日清製粉)
(二十九) 山本正吉 (日清製粉)
(三十) 山本正吉 (日清製粉)
(三十一) 山本正吉 (日清製粉)
(三十二) 山本正吉 (日清製粉)
(三十三) 山本正吉 (日清製粉)
(三十四) 山本正吉 (日清製粉)
(三十五) 山本正吉 (日清製粉)
(三十六) 山本正吉 (日清製粉)
(三十七) 山本正吉 (日清製粉)
(三十八) 山本正吉 (日清製粉)
(三十九) 山本正吉 (日清製粉)
(四十) 山本正吉 (日清製粉)
(四十一) 山本正吉 (日清製粉)
(四十二) 山本正吉 (日清製粉)
(四十三) 山本正吉 (日清製粉)
(四十四) 山本正吉 (日清製粉)
(四十五) 山本正吉 (日清製粉)
(四十六) 山本正吉 (日清製粉)
(四十七) 山本正吉 (日清製粉)
(四十八) 山本正吉 (日清製粉)
(四十九) 山本正吉 (日清製粉)
(五十) 山本正吉 (日清製粉)
(五十一) 山本正吉 (日清製粉)
(五十二) 山本正吉 (日清製粉)
(五十三) 山本正吉 (日清製粉)
(五十四) 山本正吉 (日清製粉)
(五十五) 山本正吉 (日清製粉)
(五十六) 山本正吉 (日清製粉)
(五十七) 山本正吉 (日清製粉)
(五十八) 山本正吉 (日清製粉)
(五十九) 山本正吉 (日清製粉)
(六十) 山本正吉 (日清製粉)
(六十一) 山本正吉 (日清製粉)
(六十二) 山本正吉 (日清製粉)
(六十三) 山本正吉 (日清製粉)
(六十四) 山本正吉 (日清製粉)
(六十五) 山本正吉 (日清製粉)
(六十六) 山本正吉 (日清製粉)
(六十七) 山本正吉 (日清製粉)
(六十八) 山本正吉 (日清製粉)
(六十九) 山本正吉 (日清製粉)
(七十) 山本正吉 (日清製粉)
(七十一) 山本正吉 (日清製粉)
(七十二) 山本正吉 (日清製粉)

小売店の診断マニュアル

経営状態のチェックを

中小小売店は、現在、大型小売店の進出、消費行動の多様化、経済不況などにより、経営の合理化が要求されている。
このような観点から中小企業庁では、その経営の近代化、合理化の一環として「自己診断マニュアル」を作成した。
経営の基本
①従業員との意思疎通を図るために定期的に話し合いを行っているか。
②人員の仕事の量に応じて適切に配置されているか。
③経営に必要な情報や資料(業界情報、景気動向、国や地方公共団体の施策等)を収集し、それを経営の改善に活用しているか。
④店の「金」と家計の「金」を区別しているか。
⑤品切れ、品不足等の要望に応じられなかった場合、適切な処理をされているか。
⑥値入れは、同業者の価格水準や適正な利幅を考慮してきめているか。
⑦小売価格は、適切に表示されているか。
⑧き細かいサービスの提供に努めているか。
⑨在庫管理
仕入、在庫活動
⑩商品台帳を備え、正しく記帳しているか。
⑪売場で商品の在庫をチェックしているか。
⑫商品の入庫・出庫は伝票により実施しているか。
⑬商品の適正な価格設定に適切な方法で保管されているか。
⑭店頭、店内はきれいに整理整頓されているか。
⑮商品は、見やすく陳列されているか。
⑯POPは適切に実施されているか。
日常編
①従業員との意思疎通を図るために定期的に話し合いを行っているか。
②人員の仕事の量に応じて適切に配置されているか。
③経営に必要な情報や資料(業界情報、景気動向、国や地方公共団体の施策等)を収集し、それを経営の改善に活用しているか。
④店の「金」と家計の「金」を区別しているか。
⑤品切れ、品不足等の要望に応じられなかった場合、適切な処理をされているか。
⑥値入れは、同業者の価格水準や適正な利幅を考慮してきめているか。
⑦小売価格は、適切に表示されているか。
⑧き細かいサービスの提供に努めているか。
⑨在庫管理
仕入、在庫活動
⑩商品台帳を備え、正しく記帳しているか。
⑪売場で商品の在庫をチェックしているか。
⑫商品の入庫・出庫は伝票により実施しているか。
⑬商品の適正な価格設定に適切な方法で保管されているか。
⑭店頭、店内はきれいに整理整頓されているか。
⑮商品は、見やすく陳列されているか。
⑯POPは適切に実施されているか。
定期編
①仕入計画は、販売計画に従って立てられているか。
②仕入先を選定する基準を定めておくか。
③仕入先と仕入先を決定しているか。
④仕入先と仕入先を決定しているか。
⑤仕入先と仕入先を決定しているか。
⑥仕入先と仕入先を決定しているか。
⑦仕入先と仕入先を決定しているか。
⑧仕入先と仕入先を決定しているか。
⑨仕入先と仕入先を決定しているか。
⑩仕入先と仕入先を決定しているか。
⑪仕入先と仕入先を決定しているか。
⑫仕入先と仕入先を決定しているか。
⑬仕入先と仕入先を決定しているか。
⑭仕入先と仕入先を決定しているか。
⑮仕入先と仕入先を決定しているか。
⑯仕入先と仕入先を決定しているか。
⑰仕入先と仕入先を決定しているか。
⑱仕入先と仕入先を決定しているか。
⑲仕入先と仕入先を決定しているか。
⑳仕入先と仕入先を決定しているか。
㉑仕入先と仕入先を決定しているか。
㉒仕入先と仕入先を決定しているか。
㉓仕入先と仕入先を決定しているか。
㉔仕入先と仕入先を決定しているか。
㉕仕入先と仕入先を決定しているか。
㉖仕入先と仕入先を決定しているか。
㉗仕入先と仕入先を決定しているか。
㉘仕入先と仕入先を決定しているか。
㉙仕入先と仕入先を決定しているか。
㉚仕入先と仕入先を決定しているか。
㉛仕入先と仕入先を決定しているか。
㉜仕入先と仕入先を決定しているか。
㉝仕入先と仕入先を決定しているか。
㉞仕入先と仕入先を決定しているか。
㉟仕入先と仕入先を決定しているか。
㊱仕入先と仕入先を決定しているか。
㊲仕入先と仕入先を決定しているか。
㊳仕入先と仕入先を決定しているか。
㊴仕入先と仕入先を決定しているか。
㊵仕入先と仕入先を決定しているか。
㊶仕入先と仕入先を決定しているか。
㊷仕入先と仕入先を決定しているか。
㊸仕入先と仕入先を決定しているか。
㊹仕入先と仕入先を決定しているか。
㊺仕入先と仕入先を決定しているか。
㊻仕入先と仕入先を決定しているか。
㊼仕入先と仕入先を決定しているか。
㊽仕入先と仕入先を決定しているか。
㊾仕入先と仕入先を決定しているか。
㊿仕入先と仕入先を決定しているか。



伸びゆく北関東臨海する宇都宮市

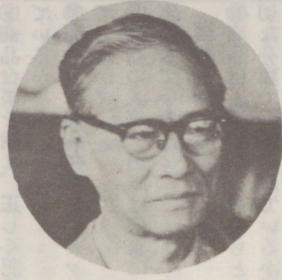
化粧品(一般品) 装粧品なら何でも揃う!!
化粧品・装粧品・雑貨総合問屋
アサヒタクシー
重 合 資 会 社 常 陸 屋 商 店
代表社員 笠 間 靖 一 郎
宇都宮市大曾町650(競輪場東)
TEL (0286) (21) 2050 (代表)

紳士は実用向き重視
衣料の情報調査レポート
本調査は消費者が衣料品を購入するさい、どんな衣料品に注目しているか、購入先はどこか、購入する際のポイントなどについて調査した。
①衣料品の材質は、全般的にウール系が中心で、綿系も少なくない。
②衣料品の色は、落ち着いた色合いが好まれる傾向がある。
③衣料品のデザインは、実用性を重視する傾向がある。
④衣料品の購入先は、百貨店やデパートが中心となっている。

名刺交換会
とき 十一月五日(月)
午前十一時開始
場所 栃木県商工会館四階大ホール(県庁東側)
申込み 十二月一日(日)午後五時までに
会費 一人五〇円(申込み書に添えて下さい)
申込先 宇都宮市秘書課
宇都宮商工会事務所

体力づくりあれこれ

医学博士 杉 靖三郎



いろいろな企業の第一線に立つて活躍する経営者の方たち、またあらゆる働く人にとっても、何ものにも代えがたい財産といつたら、それは「毎日を元気に働ける健康な身体」——これ以上大切なものはあるまい。ひとたび病いのとりこになったら、営々と築いた仕事と、築きかかっているマイホームも、黒雲に包まれてしまうこととなる。

◇使わないと

ところで、「人間の筋肉は、適度に使用して発達し、使わないでいると萎縮して弱っていく。だが使えば、ますます強くなる」という有名な「ルの原則」というのがあつた。この原則は、筋肉以外のすべての臓器(神経、心臓、脳その他)にもあてはまるし、体のすべての臓器の「集積」ともいふことが出来る。「体力」や「健康」にもあてはまる。

◇日常生活の中で

なお次のような、日常生活に組み入れてする方法もある。朝目を覚ましたら、かかとを足の裏の方におろし、上半身に寝て両手を後ろ部にあて、上半身をおろし、頭部を動かす。これを20回。これは腹筋の運動になり、腹がダブつくのを防ぐ効果あり。

◇注意

最近、各地であつたか事務員が推奨しているような話しぶりや、税務関係の出版物を販売している事例が頻りに見られます。税務署では、戸別訪問によって出版物を販売することはありませぬ。御注意ください。

◇体力づくりの処方箋

さて、体力づくりにも処方箋がある。まず運動の面から大別すると、スポーツには(1)迅速運動(非常に多くのエネルギーを必要とする。若者向き) (2)持久運動(一定の運動を長時間繰り返す。散歩、マラソン、スキー、スノーボードなど) (3)力運動(もつぱら筋肉を使う。中高年者にはむかない。重量挙げなど) (4)巧緻運動(動作をたくみに調整し、反復練習を必要とする。力あまり用いず。エネゴルギーをできるだけ経済的に使う。その効果を高めようとするもの。) (5)体技(レスリング、柔道、空手、剣道、球技(サッカー、野球、ゴルフ、テニス)はめいめいの体力に応じた訓練によって、相当な年

世をする。腕立ての姿勢で足を前後にひらき、前の足を後へ、後の足を前へとすばやくチェンジする。どんな運動も、はじめは回数すくなく、ゆっくりはじめ、だんだん早くし、運動量を増すのが原則である。

お問い合せは登録番号で人材開発コーナーへ TEL (三四)四二五一〇五

◎宇都宮職安(人材開発コーナー) 求職情報

登録番号	年齢	職 種	学 歴・経 験・技 能・其 他	希 望 月 収	登録番号	年齢	職 種	学 歴・経 験・技 能・其 他	希 望 月 収
中高年者コーナー									
2671	56	電気保守	高小卒、民間工場に電気工として28年、電気工事士	150,000	3981	61	時計販売員	高小卒、時計販売員20年	100,000
人材開発コーナー									
4315	58	販売外交	高卒、非鉄金属製品のセールス25年、管理職	100,000	106	55	総務管理	陸士卒、民間事務3年、自衛官一等空佐	150,000
2539	57	印刷外交	高小卒、官庁関係の印刷外交25年の経験あり	120,000	113	49	経理事務	大卒、国税庁12年、経営コンサルタント6年	120,000
7150	55	倉庫係	中卒、建築会社の倉庫係10年、火災取扱免許	80,000	120	60	一般事務	中卒、果職員26年、外地10年、宅地建物取引主任	80,000
3121	59	ボイラーマン	高小卒、国鉄35年、民間ボイラーマン4年、2級ボイラー	80,000	115	49	一般事務	高卒、営業5年、経理事務12年、普通免	70,000
5247	51	タクシー運転手	中卒、タクシー会社8年、タクシー会社を希望	150,000	124	60	土木技術者	工業土木科卒、国鉄37年、民間5年、宅建取引主任	100,000
5450	52	乗用車運転手	高小卒、バス運転34年、自家用運転手希望	100,000	19	63	電気技術者	電機校卒、電々公社22年、電気工事士、設計監督	80,000
4885	52	マイクロ運転手	高小卒、トラック運転8年、マイクロ運転2年	100,000	122	59	ボイラーマン	実業卒、国鉄37年、民間4年、2級ボイラー免	80,000
3017	56	調理師	高小卒、洋食調理40年	100,000	121	30(女)	薬剤師	大卒、薬剤師免許、民間6年	90,000
3768	55	集金係	高小卒、採用担当、人事8年	80,000	56	20(女)	栄養士	短大卒、栄養士免(昭50年卒)	70,000
6444	59	機械工	高小卒、自動旋盤35年	100,000	102	20(女)	建築製図	専建築設計卒(昭50年卒)	70,000
5476	52	建築士	高小卒、管理職15年、構造計算可、一級建築士	200,000	身体障害者コーナー				
6226	65	雑 役	高小卒、集金係5年、バイク免あり	50,000	1056	19(女)	縫 製 工	ろう学校卒、先天性ろう者、和裁の経験豊富	50,000
2804	63	倉庫管理	高小卒、倉庫管理(荷物受付 発送、伝票作成)	60,000	1018	51	フライス工	ろう学校卒、フライス9年の経験あり	60,000
3949	66	経理事務	実業卒、経理事務53年	100,000					

年末金融の手引き

区 分	資 格	使 途	限 度 額	期 間	保 証 人	担 保	利 率	受 付	申 込 先	備 考
マル(安)アン 市の季節安定資金	市内で、1年以上事業を営む中小企業者	運転	万円 300	11/1~5/31 (7カ月)	1名(法人は他に代表者)	なし	年8.0% (協会付7.8%)	11/1~2/28	足柄宇信金 栃中 銀相金 市内の各本支店	原則として一括払い
マル(歳)サイ 県の季節振興資金	県内で、事業を営む中小企業者、又は組合	運転	万円 300	11/1~3/31 (5カ月)	同上	なし	同上	11/1~12/31	足柄宇信金 銀相金 県内の各本支店	同上。組合は5,000万円。
マル(経)ケイ 国の経営改善資金	市内で1年以上事業を営む個人法人。会議所の経営指導が半年以上。従業員が5人以下(商業サービス業は2人以下)	運転 設備	万円 100 200	2年 3年	なし	なし	年7.2%	常 時 当 所	足柄宇信金 銀相金 所	保証協会の保証もつけない。月賦払い。資格欄の従業員には家族、臨時、役員を除く。一度借りて残があっても限度額との差額までは可。

★その他、各種の長期資金有。おたづねは当所(金融係)へ(☎33-6231)