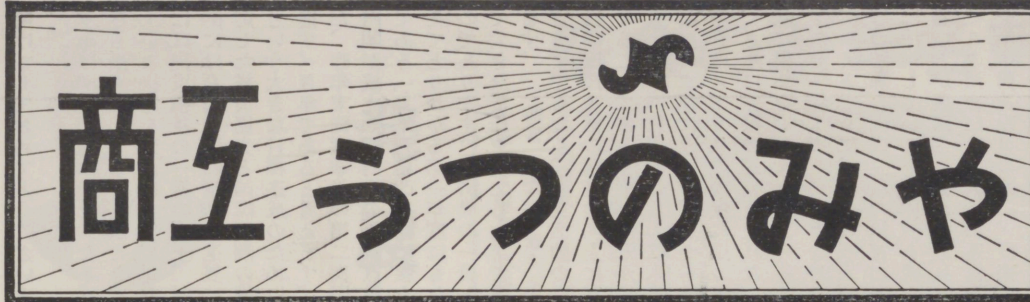


主な内容

- 年頭のあいさつ.....2・3頁
- 禅による人づくり.....4頁
- 商業統計調査.....4頁
- 札幌地下街視察記.....5頁
- 確定申告と納税.....6頁



発行所

宇都宮商工会議所  
 宇都宮市旭町1-3, 407  
 〒320 電話33 62316  
 編集兼 金子浩蔵  
 発行人 金子浩蔵  
 印刷所 三共印刷機  
 電話617399  
 毎月20日発行定価30円



# 謹賀新年

## 企業を育て地域を伸ばす 商工会議所

謹賀新年

議 監 常  
 福増渡河渡 岡谷木 篠竹荒小見笠福岩赤福笠上木植鈴横設箕青鮎福福柳野粕小  
 田淵辺崎辺員川村村 崎石井平当原田田塚田間野村木倉楽輪木田富田田沢谷保  
 三良長忠直 菊 一丑祐勝邦一俊 新一二 太 良良高次 源昇次 兵 三 光  
 男吉造雄幸 造耕繁 郎松治重雄郎次敬毅一朗郎明郎 一夫治郎吉平郎衛広郎郎三  
 専務理事 同 同 同 副会 宇都宮商工会議所  
 務 理 事 頭 頭 正  
 金 石 上 荒 高 保  
 田花藤鈴関亀渡田山矢柴田河古長本竹永渡鈴築横田水田河安増中宮松館中半杉坂齋子海野牧橋坂  
 野塚井 木口田 嶋崎島田部合山瀬多沢井部木勘郁五精哲代合中洲村本野村田本井藤 浩 勇 春 栄 正  
 良 義正賢 光岑昭智秀之 和 光 整 良 次 郎 郎 次 弥 博 治 司 男 雄 吉 郎 雄 夫 盛 博 雄 一 蔵 郎 治 郎 作 七  
 宏正清三男治健男雄司男一助男弘男作登巖亮郎夫郎次弥博治司男雄吉郎雄夫盛博雄一蔵郎治郎作七



年頭所感



永野重雄

日本商工会議所会頭 永野重雄
東洋の発展途上国として、国際社会に占める日本の地位が高まるとして、その責任もまた大きくなる。元来、我が国は資源が乏しく、主要原料のほとんどを海外に依存し、これに国民の便を輸出し、その獲得した外貨を...

年頭の辞

保坂正七
本年の経済動向も一にかかっただけで、貿易収支の不均衡正という試練の中にあると思われま...



保坂正七
本年の経済動向も一にかかっただけで、貿易収支の不均衡正という試練の中にあると思われま...

年頭の辞
本年は、長期にわたった不況から漸く脱出することができ、いよいよ決意を新たにして、対外的には新しい国際情勢の進展に...

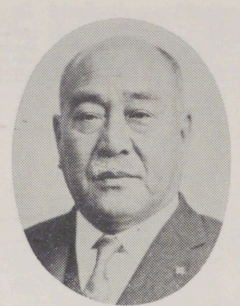
盛会の新年名刺交換会



宇都宮市および商工会議所主催の名刺交換会は、正月四日、商工会館ホールに市内各界の名士五百有余名が参加して盛大に開催された。

発展と繁栄を

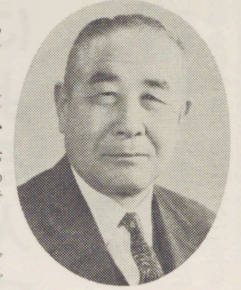
横川信夫



宇都宮商工会議所会員の皆様、明けましておめでとうございます。昨年の商工経済は、通関税の多調調整を契機として、輸出生産一主義から福祉優先・国際協力の経済へ、転換を図りながら、引続く国際収支の不均衡は、田の再切り上げ問題...

新春を迎えて

小池嘉子



あけまして、おめでとうございます。みなさま、ますますご健勝のうちに、新しい年、一九七三年をお迎えになりましたこと、心からお喜び申し上げます。昨年一年間は、わが国にとって、政治、経済ともに大変な年であり、大変な年であり、それは、日本、中国、国際関係の転換、日...

街づくりのアンケート

オリオン通り商店会が独自

街づくりのアンケート
オリオン通り商店会では、商店会運営基本方針の検討のために、十一月「街づくりのためのアンケート」を実施した。アンケートでは、オリオン通りが直面している問題を提起して、商店会会員全体の意見をとりあつかうとしており、最も必要と思われる対策、車両通行の問題、アーケード建設の問題等について設問した。このアンケートは、商店会が自主的に企画し、実施した点が今後の...

中小企業者の官公需の確保

官公需の確保
国や政府機関は、毎年多額の物品や役務を調達したり、各種の仕事を発注しています。これらの官公需は、昭和昭和四十七年度だけにとりましても、四兆七、〇〇〇億円に達しており、中小企業者の市場として魅力あるものと言えま...

新春雑感

新春雑感
旧冬の経済特集をみると、列島改造景気という見出しで、今の景気上昇を分析しているが、その中で産業構造の変化が地方先行と急テンポの形をとっていることと、昨年十月一日から始まった高校新卒の選挙結果も、はつきりこのことを私達職人マンは肌で感じている。例えば、販売会社等では応募者全員を採用して、なお採用の余地があるとして、重電、求人数を下げる生産会社では、さらに選定して採用数を減らすなど、業種によりさまざまな好・不況を反映している。景気は常に波を打つもの、好不調はくりかえされるものであるから、不況の時はしっかりと耐え、好況に転じたら躍進を試みればよいのであるけれど、私共が心配するのは、好況になれば、企業を大きくするに気がとられて、労務管理をいかに厳格に、不況の時は、不況に名前を借りて、労務管理をなおさりにする傾向があることである。何のことはないけれど、常に充分な労務管理はなされないだろうというふうになりかねない。そういう皮肉ではなくて、むしろ「好・不況を切り切るために人事管理を常に最優先させるべきだ」ということ、それだけでなく、これからの国際経済の中においては、企業は、北を意味するだけだということも述べたいのである。休日二日とか定年延長とか、当然的の考えに、思い切った対策を講じて、異常なほどの成長率をみせる景気上昇の時期に真剣に考えてほしいという思いに外ならない。(K)

田中本店
楽しい旅行に!!
レクリエーションに!
ご通勤に! 外出に!
おしゃれシューズとバッグ
ニュータナカ
電話 (0286) 5034

栃木県建設業協会
宇都宮支部
支部長 横山五郎
副支部長 永野光雄
同 轟武男
同 菊地喜久男
宇都宮市本町9-11 (栃木県建設会館内)
電話 (0286) 5034

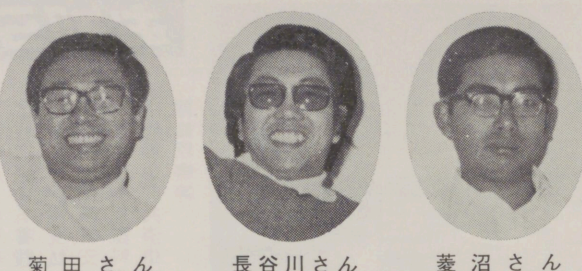
宇都宮食販株式会社
米・冷暖房設備・厨房機器
プロパンガス他燃料各種
取締役社長 水沼哲弥
本社・精米工場 宇都宮市東味町3057番地
電話 (0286) 61-3316

宇都宮商工会議所
事業経営上の諸問題について
お気軽にご相談下さい
税務
経営、記帳
経営、金融
発明、公害
商店(外面)診断
商店(内面)診断
工場診断
市街地貸付
宇都宮商工会議所
中小企業相談所





サッポロ地下街 噴水を楽しむ通行者



旭川・札幌視察報告書から

曲師町商店会 事業部

さっぽろ地下街

365日

旭川・札幌視察報告書から

随想



私と友と音楽と

富貴堂専務取締役 青年会議所理事 福田 晃

Main text of the 'Reflection' and 'Music and Friends' columns.

Main text of the 'Reflection' column.

新入社員のための

スライド発表会

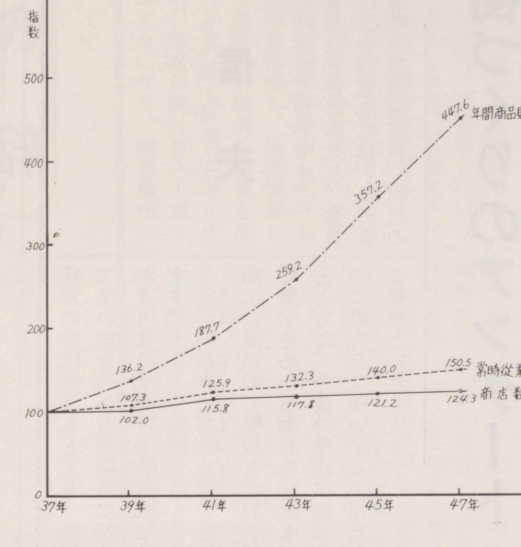
Details of the slide presentation for new employees.

店数も売り上げも増加

県の商業統計調査まとめ

昭和四十七年五月一日に実施された第十四回商業統計調査のうち...

商店数・従業者数・年間商品販売額の指数



地域別の常時従業者員数について...

手持商品ふえる

卸売業に関しては、医薬品、化粧品...

効果あった

企業 加入運動

当所においては、去る十一月七日より二十五日まで...

「人を見て法を説く」と申しますが、三千部も発行する印刷物であれば...

禅による人づくり

三笠会館禅課長 大野源太郎

社長以下全社員がやたら、左前の会社でまたころに立ち直る...

Advertisement for Pionia (パイオニア) featuring a store image and contact information.



### お知らせコーナー

**確定申告と納税**  
2月16日～3月15日まで

いよいよ確定申告の時期となり、確定申告書の用紙は、お手もとに送付いたしましたので、同封の「確定申告の手引」をご覧の上、関係項目に金額を計算して確定申告書を作成して下さい。

確定申告書の書きかたについては、おわかりのない方はなるべくお早めにおいで下さい。おいでになるときは申告に必要な左記の書類と印鑑をご持参下さい。

**記**

- 一、確定申告用紙
- 二、所得金額の計算書（前年度の決算書、今年度の決算書、申告書に必要書類）
- 三、給料の支払い等書類
- 四、徴収に関する書類
- 五、生命保険料支払証明書、損害保険料支払証明書、生命保険料控除小規模企業共済出金控除証明書等

確定申告書に添付するものには、**五、国民健康保険税、国民年金等**の支払額や領収書、**六、寄付金控除、その他の控除**の国や地方公共団体などに寄附した金額を記載し、**七、老若者控除**の寄附金は含まれません（を支出した金額に書き加えます）。

あなたが明細（四十七年一月一日以前に生まれた人（四十七年二月三十一日現在で満六十五歳以上の人）、四十七年中の各種所得金額の合計額が五〇〇万円以下である場合に書き加えます）。

**八、寡婦控除**  
あなたが寡婦である場合に書き加えます。

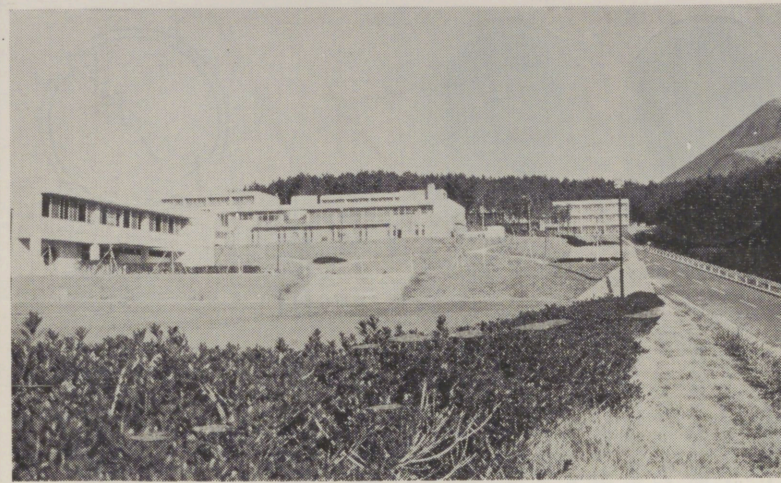
**九、住宅取得控除**  
四十七年中に、床面積が二〇〇平方メートル以下の住宅の新築工事に着手し、または新築された床面積一〇〇平方メートル以下の住宅を購入し、十二月三十一日までにあなたがその住宅に居住した場合（その工事に完了または購入後六月以内に居住した場合に限ります）に、書き加えます。

この控除を受ける場合は、次の書類を添付しなければなりません（建築確認通知書の写し（建築確認が必要でない家屋については設計図などの書類の写し））。

家屋の登記簿や請負契約書、売買契約書などで家屋の工事の着手年月日、購入年月日を明らかにする書類、住民票の写し。

**十、住宅貯蓄控除**  
地方住宅供給公社や住宅金融公庫、日本住宅公団、金融機関などと締結した住宅貯蓄契約に基づいて、金銭の積立や預入れ、信託または債券の購入をしている場合に書き加えます。

住宅貯蓄契約とは、住宅の積立



### 施設紹介

## 国立赤城青年の家

文部省が全国で第七番目の国立青年の家として、群馬県赤城郡馬場町赤城山麓（群馬県赤城郡馬場町）に設置した国立赤城青年の家は、昭和四十六年四月に開所以来、約一年八月を経過しました。

四百人を収容する宿泊施設と各種研修施設を完備するこの国立青年の家は、めくられた自然環境とあわせて、まさに「青年の殿堂」と呼ばれるにふさわしい設備をそなえています。

ここでは四季を通じて、大小さまざまな青年の団体やグループが全国各地から訪れて、規律正しい共同生活をしながら、講義を聴いたり、討論をしたり、スポーツや野外活動を楽しんだり、レクリエーションに打ち入りたりしながら自己をみがき、友情を深めています。

これまでに国立赤城青年の家を訪れた人数は、千三百団体、七万人、延べ宿泊者は実に十三万人に達しています。あなたも一度利用してみませんか。

### 定期無料説明相談の案内

分譲契約、宅地債券の購入契約などで住宅またはその敷地の取得を目的とするものうち一定の要件にあてはまるものです。

以上確定申告書の作成にあたり記入上の注意点を申し上げました。四十七年度の確定申告書は四月二十日までに提出して下さい。提出するに当たっては、納税地の所轄事務官に提出することとなります。

「栃木県の商業環境はどう変わるか」  
東工大教授 熊田 祐宣  
日商講師 黒須 靖之  
とき 2月13日（火）14時  
（水）

「かもしか荘 塩原町」  
資格 商店後継者・管理者  
受講料 三、〇〇〇円  
定員 五十名（申込先着順）

「栃木県の商業環境はどう変わるか」  
東工大教授 熊田 祐宣  
日商講師 黒須 靖之  
とき 2月13日（火）14時  
（水）

### 商業後継者研修会

「栃木県の商業環境はどう変わるか」  
東工大教授 熊田 祐宣  
日商講師 黒須 靖之  
とき 2月13日（火）14時  
（水）

「かもしか荘 塩原町」  
資格 商店後継者・管理者  
受講料 三、〇〇〇円  
定員 五十名（申込先着順）

### 新春特別講演会

- 「栃木県の商業環境はどう変わるか」  
東工大教授 熊田 祐宣  
日商講師 黒須 靖之  
とき 2月13日（火）14時  
（水）
- 「かもしか荘 塩原町」  
資格 商店後継者・管理者  
受講料 三、〇〇〇円  
定員 五十名（申込先着順）

宇都宮職安では、栃木県人材開発コーナーを開設し、中高生合宿でありますが、この外にも種々な職種専門的知識を有する人や、経営、技術などの優れた知識と経験をもち、くわしくは宇都宮職安電話三四四二五〇一へどうぞ。

求職者の問い合わせは、登録番号で登録番号、適職、年齢、希望月収、希望地、学歴、職歴、免許の順です。



「栃木県の商業環境はどう変わるか」  
東工大教授 熊田 祐宣  
日商講師 黒須 靖之  
とき 2月13日（火）14時  
（水）

「かもしか荘 塩原町」  
資格 商店後継者・管理者  
受講料 三、〇〇〇円  
定員 五十名（申込先着順）

「栃木県の商業環境はどう変わるか」  
東工大教授 熊田 祐宣  
日商講師 黒須 靖之  
とき 2月13日（火）14時  
（水）

「かもしか荘 塩原町」  
資格 商店後継者・管理者  
受講料 三、〇〇〇円  
定員 五十名（申込先着順）

- (一五九) 事務管理者 (四八) 八万円以上 宇都宮市
- (一六〇) 事務管理者 (五七) 八万円以上 宇都宮市
- (一六一) 事務管理者 (五七) 八万円以上 宇都宮市
- (一六二) 事務管理者 (五七) 八万円以上 宇都宮市
- (一六三) 事務管理者 (五七) 八万円以上 宇都宮市
- (一六四) 事務管理者 (五七) 八万円以上 宇都宮市
- (一六五) 事務管理者 (五七) 八万円以上 宇都宮市
- (一六六) 事務管理者 (五七) 八万円以上 宇都宮市
- (一六七) 事務管理者 (五七) 八万円以上 宇都宮市
- (一六八) 事務管理者 (五七) 八万円以上 宇都宮市
- (一六九) 事務管理者 (五七) 八万円以上 宇都宮市
- (一七〇) 事務管理者 (五七) 八万円以上 宇都宮市
- (一七一) 事務管理者 (五七) 八万円以上 宇都宮市
- (一七二) 事務管理者 (五七) 八万円以上 宇都宮市
- (一七三) 事務管理者 (五七) 八万円以上 宇都宮市
- (一七四) 事務管理者 (五七) 八万円以上 宇都宮市
- (一七五) 事務管理者 (五七) 八万円以上 宇都宮市
- (一七六) 事務管理者 (五七) 八万円以上 宇都宮市
- (一七七) 事務管理者 (五七) 八万円以上 宇都宮市
- (一七八) 事務管理者 (五七) 八万円以上 宇都宮市
- (一七九) 事務管理者 (五七) 八万円以上 宇都宮市
- (一八〇) 事務管理者 (五七) 八万円以上 宇都宮市