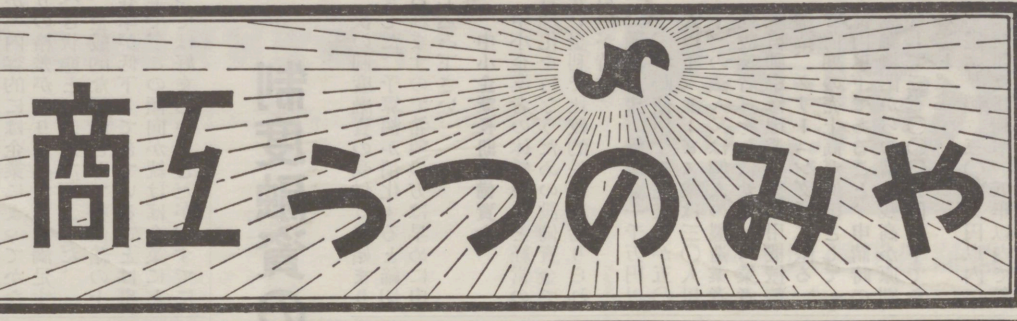


主な内容

47年度事業計画と予算……1. 2頁
 来年の初任給……2頁
 金融のしおり……3. 4. 5. 6頁
 労働保険発足……7頁
 この世は地獄か極楽か……7頁



発行所
 宇都宮商工会議所
 宇都宮市旭町1-3, 427
 〒320 電話33-6231(4)
 編集兼
 発行人 金子浩蔵
 印刷所 三共印刷(株)
 電話84106(4)
 毎月20日発行定価30円

47年度予算総計表

区分	本年度	前年度
一 一般会計	35,241,000円	33,350,000円
(特別会計)		
中小企業相談所	20,216,000	18,154,000
特定商工業者	1,682,000	1,436,000
諸積立金	31,342,420	26,430,420
駐車場	9,415,000	9,555,000
共済制度事業	25,698,000	25,016,600
市営馬場町駐車場	5,961,000	4,186,000
祭り催物開催費	3,050,000	3,022,000
商業近代化地域計画 商業近代化地域計画 商業近代化地域計画	0	11,306,200
計	132,605,420	132,456,220

重点目標
 ア 商業近代化地域計画の実現促進
 イ 市内中小工場の瑞穂野工業団地の移転推進
 ウ 国鉄宇都宮駅東口商店街の造成協力
 エ 輸送力増強と道路交通網の整備建設の推進
 オ 公営駐車場建設と商店街共同駐車場建設の促進
 カ 観光資源の開発整備
 キ 宇都宮大学に法経学部設置と夜間部併設運動の推進

事業実施計画
 ア 各部署の審議と関係委員会の調査研究を基に都市再開発、道路交通、労働、公害、税制、金融、教育、中小企業経営などに對する意見をまとめ、常議員会を経て関係行政機関などに建議を要請、諸施策の推進を図る
 1 第六回常議員大会の開催
 2 関係機関の諮問に對する答申
 3 関係機関の諮問に對する答申

労働対策
 1 学校長、職業指導主事との座談会、見学会と卒業生に對する地元就職の要請
 2 職業指導主事、職安に對する求人説明会の開催
 3 新規卒生の進路情報と初任給賃金情報の提供
 4 労働管理研究会、講習会の開催と参考資料の配布
 5 新規採用者の受入れ講習会、従業員教育(事業所に出版)新入従業員に對する働く心得

金融、税務相談
 1 信用保証協会利用の指導あり
 2 国・県・市の融資制度の普及と手続指導あり
 3 税制改正に関する調査研究
 4 税務の説明、講習会
 5 中小企業納税者に對する指導と納税相談の実施

観光と交通対策
 1 観光施設の整備を誘致促進
 2 赤川ダム観光開発の推進
 3 観光従業員のサービスマン講習会
 4 観光さくら祭り、さつき祭り
 5 納涼祭に関連した観光宣伝
 6 市内商店街美化運動の推進
 7 交通安全施設の整備促進と安全思想の普及(法規説明会)、安全運動への協力

商工技術の検定と指導
 1 珠算、計算尺、簿記、英和文タイプライター、加算機と技能検定試験の実施
 2 珠算、計算尺指導者の技術講習会の開催と全国大会への選手派遣
 3 商工業高専の成績優秀卒業生の表彰

地域開発
 ア 商業近代化地域計画の実現促進
 イ 市内中小工場の瑞穂野工業団地の移転推進
 ウ 国鉄宇都宮駅東口商店街の造成協力
 エ 輸送力増強と道路交通網の整備建設の推進
 オ 公営駐車場建設と商店街共同駐車場建設の促進
 カ 観光資源の開発整備
 キ 宇都宮大学に法経学部設置と夜間部併設運動の推進

商工会議所の基盤強化
 ア 会員の増強による財政基盤の確立
 イ 会員の増強による財政基盤の確立
 ウ 調査、広報活動の充実
 エ 活動の活性化
 オ 調査、広報活動の充実

商工会議所の基盤強化
 ア 会員の増強による財政基盤の確立
 イ 会員の増強による財政基盤の確立
 ウ 調査、広報活動の充実
 エ 活動の活性化
 オ 調査、広報活動の充実

商工会議所の基盤強化
 ア 会員の増強による財政基盤の確立
 イ 会員の増強による財政基盤の確立
 ウ 調査、広報活動の充実
 エ 活動の活性化
 オ 調査、広報活動の充実

商工会議所の基盤強化
 ア 会員の増強による財政基盤の確立
 イ 会員の増強による財政基盤の確立
 ウ 調査、広報活動の充実
 エ 活動の活性化
 オ 調査、広報活動の充実

商工会議所の基盤強化
 ア 会員の増強による財政基盤の確立
 イ 会員の増強による財政基盤の確立
 ウ 調査、広報活動の充実
 エ 活動の活性化
 オ 調査、広報活動の充実

47年度事業計画
 地域開発と基盤強化
 総額一億三千余万円

宇都宮商工会議所は、さる三月十七日の通常議員総会で、四十七年度事業計画を、それに伴う総額一億三千二百六十五万円に上る予算を承認可決しました。低迷を続ける日本経済も、景気浮揚をねらった政府の積極的な財政金融政策によって、下期から景気は徐々に回復に向かうものと予想されていますが、超高度成長の経済基調から安定成長の時代に移る大きな転機というべきし、情勢の中で、当会議所は、本年度の事業実施に当り、業界の自主性を高め、経営の近代化、合理化を促進しながら、地域経済の発展と、豊かで住みよい地域開発推進のため会員の増強と、英知を結集した見識活動、事業活動の活性化を基本方針として打ち出しています。
 (本年度の重点目標と主要事業計画は次の通りです。)

良識と誇りで
 選ぶとちの酒

新 杉

栃木県酒造組合
 宇都宮市尾上町

4回払 お買物
 10回払の

ユーシンの金融
 サラリーマン

お気軽にお申込下さい
 市内100店以上の加盟店で
 お好きな お買物を
 ○ご家庭の皆様には
 お1人でご利用できる
 スターチケットを………
 ○職場の皆様には
 団体チケットをどうぞ
 お問合せはTEL 345732
 330071

お気軽にお申込下さい。
 お申込と同時にすぐ間に合う
 ￥30,000(低利無担保)
 レジャーに不意のご出費に
 ご利用下さい
 お問合せはTEL 330071
 345732

宇都宮優良店会
 宇都宮市旭町二丁目3422

宇都宮優信株式会社
 宇都宮市旭町二丁目3422

昭和47年度 宇都宮市中小企業融資制度案内

この融資制度を利用できる人は、市内に事業所を有し、引続き1年以上現在の事業を営む中小企業者または協同組合等で、返済能力が確実であると認められるものです。

Table with columns: 資金の種類, 用途, 貸付限度額, 期間, 保証人, 利率, 取扱金融機関, 保証料. Rows include 中小企業機械設備資金, 中小企業施設改善資金, 中小企業従業員福利厚生施設資金, 中小企業公害防止施設資金, 中小企業工場立地適正化資金, 中小企業運転資金, 輸出関連小規模企業事業資金特別融資.

金融のしおり

栃木県信用保証協会保証料率表

Table with columns: 区分, 現行, 変更. Rows include 一般資金, 輸出振興, 買手保証, 下請企業育成強化資金, 手形割引根保証, 設備近代化資金, 歳末資金.

(注) 現在の保証金額の最高限度
個人(普通保証) 2,500万円
個人(無担保保証) 300万円
組合(普通保証) 5,000万円
組合(無担保保証) 300万円

47年度一般会計収支予算書

Table with columns: 収入の部, 支出の部. Rows include 1.会費, 2.交付金, 3.事業収入, 4.手数料, 5.寄付金, 6.雑収入, 7.繰越金, 1.給与費, 2.旅費, 3.家屋費.

Table with columns: 4.事務局費, 5.会議費, 6.一般事業費, 7.交際費, 8.公課分担金, 9.厚生費, 10.退職給付等特別会計繰入金, 11.法定台帳関係金, 12.雑費, 13.予備費.

高校卒は四万円に 来年の新卒初任給

さきに発表された四十七年度の初任給額を宇都宮市の労働白書(二月号掲載)に続いて、県労連の調査結果を公表した。初任給に関する調査を比較すると、宇都宮市の調査は平均額で、内容は、企業によってかなりの格差があり、必ずしも満足すべき状態とは云えないようだ。

制度融資の受付開始

次の制度融資の受付が始まりました。予算額が消化するに達しましたので希望の方は早めに申し込み下さい。
中小企業長期設備資金
中小企業者の体質改善と経営の合理化を行なうための設備資金で、安い金利で比較的長期に借りられるのが特徴。

47年度中小企業相談所予算

Table with columns: 収入の部, 支出の部. Rows include 1.経常収入, 2.臨時収入, 3.過年度収入, 4.繰越金, 1.経常改善費, 2.一般事業費, 3.管理費, 4.過年度支出, 5.予備費.

指導活動を積極化 中小企業相談所の事業計画

各種講習会の開催
4月 労働安全衛生講習会(商業)
5月 新規事業申告者講習会
6月 代金回収セミナー
7月 女子社員教育講座
8月 中小企業者向け講習会
9月 中小企業者向け講習会
10月 中小企業者向け講習会
11月 中小企業者向け講習会
12月 中小企業者向け講習会

47年度事業実施計画

調査研究と広報活動
1.調査研究
2.調査報告書の発行
3.調査報告書の配布
4.調査報告書の活用
5.調査報告書の活用
6.調査報告書の活用
7.調査報告書の活用
8.調査報告書の活用
9.調査報告書の活用
10.調査報告書の活用

足利銀行 担保のいらぬ 市民ローン 保証人だけで、手軽に利用できます。 融資額50万円まで 期間3年以内

創業明治19年 富貴堂のパン (本店) 宇都宮・江野町 3,123 TEL (33) 4341 茶めし弁当・幕内駅弁 富貴堂弁当部 (支店) 宇都宮・川向町 744 TEL (33) 3013

昭和47年度 栃木県中小企業関係融資制度一覧 (アンダーラインのあるところは改正箇所です) その2

Table with columns: 名称, 融資対象, 融資条件, 融資限度, 融資期間, 利率, 取金・担保・機関, 申込機関, 主管課. Rows include 高年度化, 計算事務共同化資金, 中小企業者たる会社, 事業協同組合, 事業協同小組合, 協同組合連合会, 商店街振興組合, 同連合会, 小売商業連鎖化資金 (ボランティアチェーン), 共同公害防止資金.

Table with columns: 名称, 融資対象, 融資条件, 融資限度, 融資期間, 利率, 取金・担保・機関, 申込機関, 主管課. Rows include 下請企業育成強化資金貸付金, 中小企業長期設備資金貸付金, 機械設備貸付金, 設備近代化資金貸付金, 中小企業退職金共済事業団連立融資資金 (退職金共済事業団), 雇用促進融資資金 (雇用促進事業団), 住宅つき店舗事務所等の建築資金 (住宅金融公庫), 産業労働者住宅建設資金, 公害防止融資資金 (公害防止事業団).

昭和47年度 栃木県中小企業関係融資制度一覧 (アンダーラインのあるところは改正箇所です) その1

Table with columns: 名称, 融資対象, 融資条件, 融資限度, 融資期間, 利率, 取金・担保・機関, 申込機関, 主管課. Rows include 中小企業労働福祉施設資金貸付金, 中小企業振興資金等貸付金, 輸出振興資金貸付金, 小規模事業無担保融資資金貸付金, 中小小工業合理化安定資金, 中小小売店舗改造資金貸付金, 中小企業特別経営安定資金, 小規模企業共済還元融資, 公害防止施設緊急整備資金, 公害防止施設利子補給金.

Table with columns: 名称, 融資対象, 融資条件, 融資限度, 融資期間, 利率, 取金・担保・機関, 申込機関, 主管課. Rows include 共同施設資金貸付金, 工場集団化資金貸付金, 店舗集団化資金貸付金, 企業合同資金貸付金, 小売商業店舗共同化資金貸付金, 工場共同化資金貸付金, 商店街近代化資金.

労働保険 発足

失保も年一回納入に

労働保険という新しい名称について、一月号ニエスでもお知らせのとおり、4月1日からの法律改正で、失保を労働保険として「労働保険」と呼び、その保険料は「労働保険料」となり、原則は一本の取扱いとなります。二名称とは関係なく、従来と変わらない点。

労働保険の名称は、そのまま継続して用いられる上、事務手続の一部と給付関係は、これまで通り労働保険となつたため、従来と違う点。

失保と労働保険の保険料を一緒に計算(但し、料率は従来どおりに適用)して、年一回払いにすることが可能で、従って労働保険と同様、失保が毎月払を労災方式の年一回払いに、

東北線で宇都宮駅から北へ二つ目に宝積寺という駅がある。珍らしい駅名なのでお寺でもあつたかと思つたら高根町の駅名が「宝積寺」となつた。高根町の駅名が「宝積寺」となつたのは、高根町の地名に近い伊那郡にあるだけに、宝積山光前寺と、妙清山宝積寺とは何かの因縁があるのかも知れない。

宝積山光前寺と、妙清山宝積寺とは何かの因縁があるのかも知れない。宝積山光前寺と、妙清山宝積寺とは何かの因縁があるのかも知れない。

「労働保険」という新しい名称について、一月号ニエスでもお知らせのとおり、4月1日からの法律改正で、失保を労働保険として「労働保険」と呼び、その保険料は「労働保険料」となり、原則は一本の取扱いとなります。二名称とは関係なく、従来と変わらない点。

労働保険の名称は、そのまま継続して用いられる上、事務手続の一部と給付関係は、これまで通り労働保険となつたため、従来と違う点。

失保と労働保険の保険料を一緒に計算(但し、料率は従来どおりに適用)して、年一回払いにすることが可能で、従って労働保険と同様、失保が毎月払を労災方式の年一回払いに、

この世は地獄か極楽か

宇都宮税務署長 大室正平

左の腕から輸血、鼻からは肺と胃へ二本のゴム管が通る。一方は酸素素となつて胃の汚物の排泄用となつて無意識のうちに吐き出されてしまつてしまつた。夢の中で開腹手術を受けた。呼吸器を取り除いた。出て来た。呼吸器を取り除いた。出て来た。呼吸器を取り除いた。出て来た。

「次に極楽を案内します」といふので今度は極楽を見学した。蓮の花もなければ女が舞を舞つてゐない。先程見た地獄と構造、調度品も全く同じである。此処では菩薩様とで、あつた。この世は地獄か極楽か、宝積山光前寺と、妙清山宝積寺とは何かの因縁があるのかも知れない。

「労働保険」という新しい名称について、一月号ニエスでもお知らせのとおり、4月1日からの法律改正で、失保を労働保険として「労働保険」と呼び、その保険料は「労働保険料」となり、原則は一本の取扱いとなります。二名称とは関係なく、従来と変わらない点。

労働保険の名称は、そのまま継続して用いられる上、事務手続の一部と給付関係は、これまで通り労働保険となつたため、従来と違う点。

失保と労働保険の保険料を一緒に計算(但し、料率は従来どおりに適用)して、年一回払いにすることが可能で、従って労働保険と同様、失保が毎月払を労災方式の年一回払いに、

青色申告控除制度も

47年度中小企業関係税制改正

四月十七年度税制改正の要綱が二月二十五日に閣議決定された。まず第一に、現行の中小企業用合理化機械の特別償却制度に代えて、中小企業が取得する新機械装置(五十万円以上のものに限り一律十割の控除が個人青色申告事業者に認められる)を設けることとした。

第二に、個人青色申告事業者について、昨年創設された「青色申告特別控除制度」に代えて、「青色申告控除制度」を新設することとした。この制度により、個人青色申告事業者は、個人所得控除(電316231)へ「遠慮なくおたずね下さい。」

第三に、同族会社の留保所得課税の軽減を図つたこと。すなわち、留保所得課税に關し、現在の定率二百五十万円まで引上げられた。第三に、同族会社の留保所得課税の軽減を図つたこと。すなわち、留保所得課税に關し、現在の定率二百五十万円まで引上げられた。

「労働保険」という新しい名称について、一月号ニエスでもお知らせのとおり、4月1日からの法律改正で、失保を労働保険として「労働保険」と呼び、その保険料は「労働保険料」となり、原則は一本の取扱いとなります。二名称とは関係なく、従来と変わらない点。

労働保険の名称は、そのまま継続して用いられる上、事務手続の一部と給付関係は、これまで通り労働保険となつたため、従来と違う点。

失保と労働保険の保険料を一緒に計算(但し、料率は従来どおりに適用)して、年一回払いにすることが可能で、従って労働保険と同様、失保が毎月払を労災方式の年一回払いに、

店舗企画設計施工
ディスプレイ 広告板
TEL (0286) 22-0523

日専連全国共通クレジットで楽しいお買物!

クレジット会員のお申込みは事務局・加盟店へどうぞ

協同組合 宇都宮専門店会

理事長 青木源吉
宇都宮市伝馬町2の8 TEL (34) 2395(代)

あなたの信用をここにも活して下さい

保証人なしで今すぐ間に合う **30,000円**

ご持参していただくもの ○日専連クレジットカードとショッピングカード ○印鑑

宇都宮信用販売株式会社 (専門店会館内)

社長 石海勇次郎

昭和47年度 政府金融機関一覽 (アンダーラインのあるところは改正箇所です)

(国民金融公庫)

名称	融資対象	融資条件	融資限度	融資期間	利率
普通貸付	資本金1,000万円以下 従業員100人以内(商業サービス業の場合は50人以内)の個人または会社	運転資金 設備資金	500万円以内	運転資金 5年以内 設備資金 7年以内	年 8.0%
生鮮食品等小売業近代化資金貸付	生鮮食品などの小売業を営む業者に近代化、合理化のため必要な設備資金を融資するもの。	設備資金	1,000万円以内	10年以内	年 8.0% 特に定めた設備については 年7.7% または 年6.5%
流通近代化資金貸付	卸売業者、小売業者と特定の事業協同組合	セルフサービス店、ボランティアチェーンのモデル店舗、集配センター共同施設などに必要な設備資金、卸売センター、ショッピングセンターへの入居に要する資金。	1,000万円以内	10年以内	年 8.0% 特に定めた設備については 年7.7%
環境衛生金融公庫貸付	①飲食店、喫茶、食肉、水雪販売、理容、美容、興行場、旅館、浴場、クリーニング業 ②環境衛生同業組合	資本金1,000万円(興行場営業及びクリーニング業にあっては5,000万円以下)の会社 常時使用する従業員数が50人(クリーニング業は300人以下)の個人又は会社 環境衛生同業組合連合会	①に該当する場合1,000万円 ②国民旅館として指定及び浴場業 2,000万円 ③クリーニング業で特別の場合 5,000万円 ④に該当する場合 3,000万円 ただしクリーニング業で特別の場合 5,000万円まで	運転資金 5年以内 設備資金 10年以内	年 8.0% 特定設備は 年6.5% (4年目から7.0%) と7.7%
公害防止資金	資本金1,000万円以下 従業員100人以内(商業、サービス業の場合は50人以内)	産業安全衛生施設、保安施設、産業公害防止施設、防災施設 上記施設を設置するために必要な設備資金	600万円以内	7年以内	年 6.5% 4年目から 年7%

(中小企業金融公庫)

名称	貸付対象	資金使途	貸付限度	貸付期間	利率
一般貸付	資本金5,000万円以下あるいは従業員300人以下の会社、個人(商業、サービス業は1,000万円以下あるいは50人以下)	運転資金 設備資金	(直)個人、法人 5,000万円以内 特定業種 1億円以内 (代)1,000万円以内	1年以上 3年以内 1年以上 5年以内	年 8.0%
中小企業近代化貸付	中小企業近代化促進法第2条の指定業種に属するものであって、近代化基本計画の策定されたもの。	指定機械に対する設備資金	(直)一般貸付とあわせて8,000万円以内 一般貸付と限度とは別に1,000万円以内	7年以内 (1年以内の据置)	5,000万円を限度として年7.7%
中小企業構造改善貸付	中小企業近代化促進法第2条の2の特定業種に属するものであって構造改善計画について主務大臣の承認を受けたもの。	構造改善計画を実施するために必要な設備資金および長期運転資金	(直) 単独企業は一般貸付とあわせて1億円(構造改善計画に基づく合併法人および出資法人については1億3千万円、組合員は員数に応じて最高5億円)長期運転資金は上記限度の範囲内で貸付先にあたり既往の貸付残高と合せて3,000万円以内 (代) 一般貸付の限度とは別に1,000万円以内	設備資金については8,000万円(組合員20人未満の組合にあっては2億円、20人以上の組合にあっては3億円)を限度とし7.0% 長期運転資金については5年以内	
特定中小企業輸出振興貸付	(1)原則として1年以上の長期契約があるもので、輸出実績30%以上のもの(直貸のみ) (2)対象業種に属し輸出実績20%以上のもの。	輸出の促進をはかるための設備資金	(直) 一般貸付とあわせて1億円以内 (代) 一般貸付の限度とは別に1,000万円以内	2年以上 7年以内	5,000万円を限度として年7.5%
流通近代化貸付	中小卸売業者、卸売業事業協同組合、中小小売業者、小売業事業協同組合	集配センター、ボランティアチェーンのモデル店舗ならびに共同施設の取得または設置に要する設備資金および卸売センター、ショッピングセンターへの入居資金、セルフサービス店取得資金	(直) 一般貸付とあわせて5,000万円以内 (代) 一般貸付の限度とは別に1,000万円以内	7年以内	特別対象設備については年7.7%
産業安全衛生施設等貸付	労働基準法の対象となる製造業者、建設業者等	設備資金(産業安全、衛生、保安または消防等施設取得資金)	(直) 一般貸付限度に1,000万円を加えた額 (代) 一般貸付限度とは別に1,000万円以内	7年以内	3年間 年6.5% 以降 年7.0%
産業公害防止貸付	騒音規制法第2条第1項に規定する特定施設を設置するもの。	(1)指定の公害防止施設を取得するための設備資金 (2)公害規制地域から工場移転する場合の設備資金	(直) (1)の場合は一般貸付とあわせて5,000万円以内 (2)の場合は一般貸付とあわせて8,000万円以内 (代) (1)の場合は一般貸付とあわせて1,000万円以内 (2)の場合は一般貸付の限度とは別に1,000万円以内	10年以内	(1)については3年間 年6.5%、以降年7.0% (2)については5,000万円を限度として年7.0%
国産新技術企業化等貸付	国産新技術の企業化または国産新技術を使用し、新規機械の商品化試作を行なうもので中小企業庁官の推せんのあるもの。	設備資金(新技術企業化施設取得資金および新規機械の商品化試作資金)	一般貸付とあわせて8千万円	7年以内 (据置1年以内)	5,000万円を限度として3年間 年6.5% 以降年7.0%
中小企業団地貸付	中小企業振興事業団法に基づく助成団地およびこれに準ずるもの。	設備資金	1組合1億円、ほかに転貸資金2億円	10年以内 (据置2年以内)	年 8.0%

(商工組合中央金庫)

名称	融資対象	融資条件	融資限度	融資期間	利率
普通貸付	中小企業等協同組合、環境衛生同業組合等の団体及びその構成員(組合金融)	運転資金 設備資金	組合 5億円以内 構成員 5,000万円以内	短期1年以内 長期 設備資金10年以内 運転資金7年以内	短期(1年未満) 組合 年8.0% 構成員 年8.2% 長期(1年以上) 組合 年8.2% 構成員 年8.4%

(注) 原則として組合若しくはその構成員の事業資金の融資に限られるが、組合若しくはその構成員の従業員持家制度に対する融資の取扱いも行う。

確定申告

もし、間違ったときは

四十六年分の確定申告の受付は三月十五日で終了しました。しかし確定申告をした後で、内容がまちがっていたことに気づいた方は、訂正申告をしなければなりません。訂正申告をされたときは、訂正申告が受理されたときは、訂正申告をされたときから、訂正の手続などについてお知らせしましょう。

訂正申告をしたときは、過少申告加算税がかりませんが、自分でまちがいを発見して調査を受ける前に修正申告をしなければ、過少申告加算税はかかります。訂正申告をしたときは、訂正申告が受理されたときは、訂正申告をされたときから、訂正の手続などについてお知らせしましょう。

セールス・カレッジ

17日から開催

各種検定試験

日程決まる

- 第39回和文タイピスト技能検定 試験日 五月十四日
- 第36回英文タイピスト技能検定 試験日 五月二十一日
- 第41回計算尺技能検定 試験日 五月一日限り
- 第41回簿記技能検定 試験日 六月四日
- 第36回簿記技能検定 試験日 五月十五日限り
- 第75回珠算能力検定 試験日 六月二十五日
- 第36回簿記技能検定 試験日 五月二十九日

採用相談ルーム

気軽に利用を

昨年四月一日、当所内に採用相談ルームが開設されて以来、多数の方々の御利用を戴いております。

会議所の動き

昨年の十一月から故坂本常議員のご不幸によって、一名の欠員となっておりました常議員に、監事の岡山本洋品店取締役の藤崎一郎さんが、また、後任の監事には議員の各款運輸取締役岡川菊造さんが、去る三月十七日の通常議員総会において、それぞれ全員一致の賛成をもって選任されました。

なお、先般の当所の機構改革によって新設された業務部長に、四ヶ月一日付をもって、新たに池田良衛君が就任いたしましたのでお知らせいたします。

栃木県人材開発コーナー

優れた人材で企業の発展を

宇都宮職安では、栃木県人林間コーナーを設け、中高生層で、専門知識を有する人や、経理、技術などの優れた知識と経験を身につけて、求職者のお問い合わせは、登録番号で願います。

決定は20%

高齢者の就職

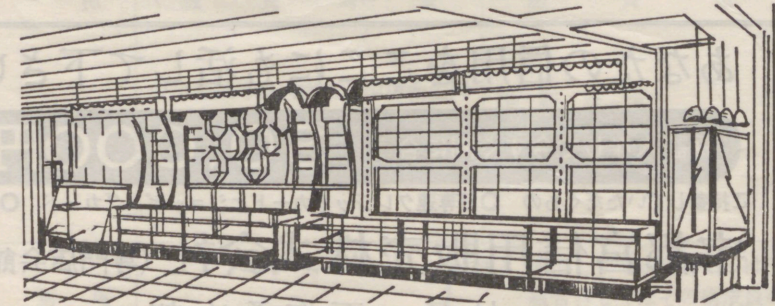
昨年十二月一日から開設された宇都宮市の高齢者職業紹介所の三月末までの取扱状況がまとまりました。求人九十九人に対し求職希望者は百二十八人あったが、就職が決ったのは求職者の約二〇%の二十六人だった。

- 工場工程管理職 (四六) 十万円 宇都宮
- 旧工専金属工業科卒、二級汽缶士、熱管理士、普通自動車免許、工場長補佐等 (金属加工・工場管理経験) 二十一年 (二六五)
- 薬剤師 (三〇) 五万円以上 宇都宮
- 薬科卒、食品研究室、病院、製薬会社勤務九年 (三八〇)
- 労務管理職 (四九) 八万円 栃木県内
- 旧陸士卒、大型自動車、職場カウンセラー、三級財務管理士、労務管理士等免許、旧軍隊、自衛隊勤務二十五年、二等陸佐 (三八五)
- 機械技術者 (三三) 八万円 宇都宮
- 工業大機械工学科卒、普通自動車、危険物取扱主任者免許、機械製造工場勤務十年 (三九六)
- 倉庫管理職 (五五) 五万円 宇都宮
- 刑務所勤務二十二年 (看守部長)、普通自動車免許、柔道五段 (三九九)
- 製造工場次長 (五一) 十三万円 栃木県内
- 陸軍航空士官学校卒、大型自動車免許、旧陸軍、自衛隊勤務二十二年、航空士官学校教官、術科教育本部研究室長等、通運会社五年 (四〇〇)
- 労務管理職 (五) 六万円 宇都宮
- 旧商業校、旧専門電気科卒、大型自動車、監督者訓練 (TWI) 指導員免許、旧軍隊、自衛隊勤務二十四年、中学校講師一年 (四〇一)
- 営業管理職 (二七) 九万円 宇都宮
- 大学商学部卒、普通自動車免許、医薬品営業管理職・電算機計算宿直守衛士などだが、求人関係は保険外交、集金関係が三十三人、求人関係は事務三十四人、宿直守衛士一人などだが、求人関係は七人と求人、求職関係はわずかに七人と求人、求職関係は大幅に食い違い高齢者の就職はまだむずかしいようだ。

栃木県店舗装飾協同組合

店舗の企画設計は

新しいデザインと豊かな経験をもつ
◆ 栃木県店舗装飾協同組合員へ ◆
各種ウインド・陳列ケース・陳列台・ステージコーナ
その他・あなたのお店の繁栄にご協力させていただきます



丸源製作所
宇都宮市宮本町一八番四号
電話 (026) 811-219

(有)カワナベ工業
宇都宮市西大宮二丁目二番二号
電話 (026) 849-246

(株)明和工業
宇都宮市松原一丁目二番八号
電話 (026) 875-155

(有)イノマタウインド製作所
宇都宮市平出町四二八七番地
電話 (026) 849-555

石下製作所
宇都宮市西大宮二丁目二番一五号
電話 (026) 849-226